

UUTISKIRJE

lokakuu 3/2018



Etelä-Pohjanmaan LAPE-hankkeen uutiskirjeessä kerrotaan hankkeen ajankohtaisia asioita. LAPE-muutosohjelma koskee kaikkia lasten ja perheiden parissa toimivia. Olethan osaltasi varmistamassa tiedonkulkua organisaatiossasi.

Sisällys

Maakunnan perhekeskus- kehittäminen ja perhekeskus- kartan mallinnus etenevät	2
JIK (Ilmajoki ja Kurikka)	3
Isokyrö	4
Järvi-Pohjanmaa	4
Kaksineuvoinen	5
KuusSoTe	5
Lapua	6
Seinäjoki	6
Suupohja	7
Ohjaamot osana alueiden perhekeskuksia	7
Tulevat tapahtumat	8

Alueiden perhekeskusierros kokosi maakun- tavalmistelua ja alueen viranhaltijoita yhteen

Alueiden kehittämistyön toimeenpanoa tukevat perhekeskusierrokset koko maakunnan alueelle toteutuivat nyt kolmatta kertaa. LAPE-hanketoimijoiden rinnalle maakuntaan jalkautuivat myös sote- ja maakuntavalmistelun henkilöstöä. Tässä uutiskirjeessä pääset kurkistamaan alueiden kuulumisiin ja saat tietoa myös ohjaamotoiminnan kehittämisen tilanteesta ja sijoittumisesta. STM on julkaissut kansallisen perhekeskusesitteen, jonka näet [tästä](#). Hankkeen tarjoamiin syksyn 2018 koulutuksiin on linkki lopussa. Viimeinen uutiskirje julkaistaan joulukuussa 2018. Se käsittelee hankkeen tuloksia ja LAPE-siltausta vuodelle 2019.

LAPE-tiimi



Varhaiskasvatusjohtaja Sinikka Tapio esittelee ylpeänä Isonkyrön perhekeskuskehittämistä sekä kiittelee sivistys-, sote- ja järjestötoimijoiden sekä seurakunnan aktiivisuutta. Tästä on hyvä jatkaa!

Lapsi- ja perhepalveluiden muutosohjelman keskeinen tehtävä on ottaa perhekeskustoimintamalli käyttöön jokaisessa maakunnassa. Etelä-Pohjanmaalla työ etenee hienosti. Alueet etenevät omantahaisesti ja tahtotila hankkeen jälkeiselle verkostoitumiselle on vahva. Jokaisesta perhekeskuksesta nimetyt perhekeskusavainhenkilöt jatkavat vuoden 2019 alusta maakunnallista verkostoitumista, jotta koko maakunnan kattavat ja tasalaa-tuiset palvelut voivat edelleen kehittyä. Alueiden LAPE-ryhmien ympärille muodostutetut perhekeskustyöryh-mät jatkavat myös jokaisella alueella.

Alueet ovat kartoittaneet alustavasti perhekeskukset, perhekeskuksen toimipisteet sekä perhekeskuksen kohtaamispaikat. Ohjaamotoiminta kytkeytyy oleellisena osana alueiden perhekeskuksiin ja niiden tämän hetki-nen sijoittuminen ilmenee myös kartasta. Kansallisten määrittelyjen tarkennuttua karttaa päivitetään ja yh-denmukaistetaan.



Perhekeskus

- Sisältää palveluverkoston kaikki (tai lähes) palvelut ja tehtävät.
- Maakunnan alueella on useita perhekeskuksia, joista kukin vastaa oman alueensa lapsiperheväestöstä.



Perhekeskuksen toimipiste

- Perhekeskuksen alueella voi olla perhekeskuksen toimipisteitä, joissa palveluvalikoima on suppeampi.
- Lahipalveluperiaate toteutuu.



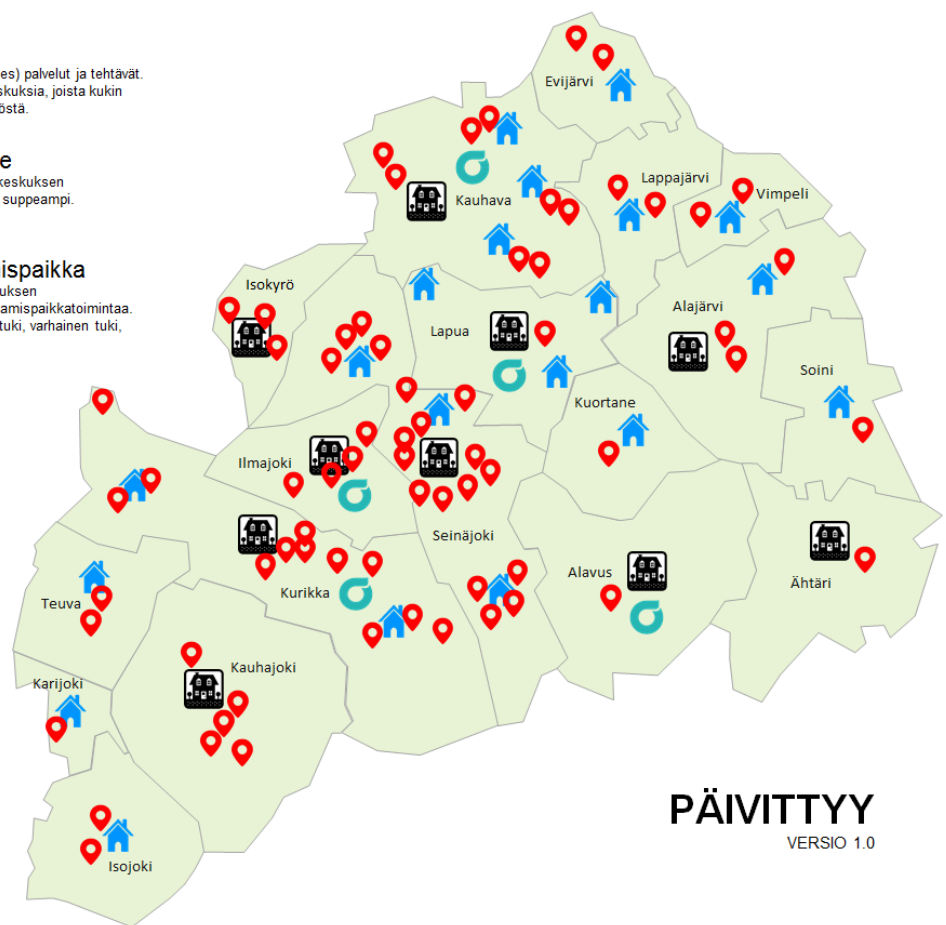
Perhekeskuksen kohtaamispaikka

- Perhekeskuksen alueella on perhekeskuksen kohtaamispaikka / -paikkoja sekä kohtaamispaikkatoimintaa.
- Päätehtävä: matalan kynnyksen vertaistuki, varhainen tuki, ohjaus ja neuvonta.



Ohjaamotoiminta

- Katso uutiskirjeen sivu 7.



PÄIVITTYY
VERSIO 1.0

Alueiden perhekeskuskuulumiset seuraavilla sivuilla

Kysyimme perhekeskusavainhenkilöiltä:

- ▶ Mitä perhekeskuskehittämiselle alueellanne kuuluu? Mitä on parhaillaan meneillään ja mitä on kehitteillä seuraavaksi?
- ▶ Mistä olet erityisesti ylpeä alueenne perhekeskustoiminnassa?
- ▶ Minkälaisia haasteita on – jos on?

JIK (Ilmajoki ja Kurikka)

Ilmajoki ja Kurikka kuuluvat sosiaali- ja terveystalvueluita tuottavaan JIK-peruspalveluliikelaitoskuntayhtymään. Ilmajoella lapsiperheiden ja aikuissosiaalityön sosiaalihuollon palvelut tuottaa Ilmajoen kunta. JIK-perhekeskustyöryhmään on saatu mukaan monikulttuurisuuden edustajat sekä Ilmajoelta että Kurikasta ja seuraavaksi kehittämis-työhön halutaan mukaan järjestöjä. JIK ky alueen yhteinen lapsiperheiden asiakasraati on toiminut vuodesta 2015 lähtien, kokoontuen neljä kertaa vuodessa. Asiakasraati antaa arvokasta palautetta sekä kehittämisideoita.

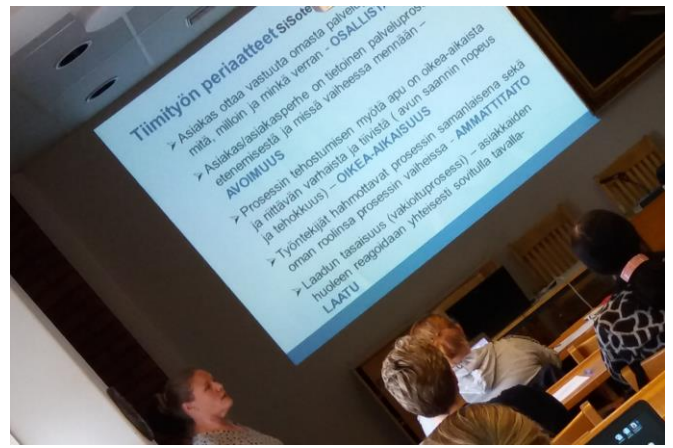
Ilmajoki

► Ilmajoella yhteiset kokoontumiset kehittämisen merkeissä jatkuvat, sisältäen lähes kuukausittaiset kehittämisiltapäivät, johon osallistuvat terveys- ja sosiaalipalvelut sekä varhaiskasvatus ja koulukuraattorit (SiSoTe). Näissä kehittämisiltapäivissä olemme tutustuneet toisiimme ja luoneet rakenteita yhteiselle työlle. Joillakin tapaamiskerroilla olemme käyneet läpi "Luo luottamusta, suojele lasta" -kirjasta esimerkiksi ryhmätöiden avulla. Jokaisen kehittämisiltapäivän lopuksi olemme pyytäneet kirjallisen palautteen osallistujilta tapaamisen onnistumisesta sekä sen kehittämiseksi.

Perheen ympärille koottava tiimi on kehitetty aikojen sovittamisen vaikeuden poistamiseksi. Tiimi toimii siten, että se työntekijä joka perheen huolen vastaanottaa, kerää perheen luvalla perheen kanssa toimivat työntekijät yhteen tiimiin. Ajankoh- ta tiimille on sovittu siten, että joka toinen viikko tiistaisin on jokaisella varattuna kaksi tunnin aikaa tätä tarkoitusta varten. Mikäli tarvetta yhteiselle perhetiidille ei ole, aika vapautuu muuhun käyttöön. Tilaus perhetiidille olisi hyvä tehdä edellisellä viikolla. Jos aika ei sovi perheelle itselle, silloin mietitään uusi aika.

► Olemme erityisen ylpeitä siitä, että yhteistyö sekä JIK-toimijoiden että Ilmajoen kunnan työntekijöiden välillä on hyvää ja motivaatio perheiden palvelujen kehittämiseksi löytyy. Kehittämisiltapäivissä alkaa näkyä me-henki ja toisen työn arvostus, kun olemme tulleet paremmin tutuiksi. ► Yhteisen ajan löytyminen ja sovittuun sitoutuminen vaatii vielä muistuttamista. Muutos on prosessi, joka vaatii aikaa ja asenteiden muutosta. Hyvää kohti ollaan menossa!

Jaana Syväjärvi, terveydenhoitaja/kätilö



Terveydenhoitaja Mari Rajamäki (JIK) esittelee tiimityön periaatteita perhekeskuskierroksella.

Kurikka

► **Perhekeskuksen kehittämistyön lähtökohtana on 3-portaisen tuen rakenne:** yleinen, varhainen ja tehostettu tuki. Yleisen ja varhaisen tuen osalta tiimityö organisoitiin 2018 alusta neljään monitoimijaiseen aluetiimiin. Samalla niihin integroitiin perhesosiaalityö. Tavoitteena on nopeuttaa ja kohdentaa tukitoimia paremmin. Samanaikaisesti käynnistettiin ns. perhetukiyksikkötoiminta, jonka tavoitteena on vahvistaa omana toimintana annettavia palveluja. Lastensuojelun tehostettu tuki pohjautuu systeemiseen lastensuojelumalliin, jota jatkossa vahvistetaan ja vakiinnutetaan. Keskeistä on uudesta palvelurakenteesta tiedottaminen yhteistyökumppaneille ja kuntalaisille.

► Kurikassa on hyvin toimiva LAPE-työryhmä, joka toimii perhekeskuksen ohjausryhmänä. Työryhmä osallistui THL:n kanssa toteutettuun verkostomaisen johtamisen koulutukseen. Koko henkilöstö on sitoutunut perhekeskustoimintamallin pitkäjänteiseen kehittämiseen. **Säännölliset yhteiset kehittämisfoorumit, ns. LAPE-päivät ja aluetiimien PUIMALAT mahdollistavat jatkuvan vuorovaikutteisen kehittämisprosessin henkilöstön ja johdon välillä.** Tutkimus ja arviointi ovat olleet tärkeä osa kehittämistä. Henkilöstön valmiuksia kehittämiseen on lisätty esimerkiksi LEAN-koulutuksella. Myös asiakasraatitoiminta on merkittävässä roolissa palvelujen arvioinnissa ja parantamisessa.

► Haasteena perhekeskustoiminnalle on perheiden eriarvoistuminen ja ongelmien kasautuminen. Tulevaisuudessa korostuvat palvelujen räätälöinti, oikea kohdentaminen ja porrastus sekä vaikuttavuuden että talouden näkökulmasta.

Virpi Pihlajamäki, vastaava perheohjaaja

► Isonkyrön perhekeskusmallia kehitetään ja suunnitellaan. Raamit ovat valmiina ja kirjauksia tehdään perhekeskuskorttiin. Mallia kehitetään ja korttia täydennetään matkan varrella jatkuvasti. **Kehitteillä on kunnan nettisivut perhekeskuksen osalta** ja myös kohtaamispaikkojen selvennystä tehdään koko ajan. Lisäksi suunnitteilla on tarra neuvolassa jaettavaan perhekeskusesitteeseen, johon tulee perhekeskusyhteys henkilöittäin yhteystiedot.

► Isokyröllä on toimiva laaja-alainen yhteistyöryhmä, johon kuuluvat mm. seurakunnan, MLL:n ja terveydenhoidon edustajia, asiakasedustaja, koulupoliisi sekä kuntasektorilta varhaiskasvatuksen, perusturvan ja koulun edustajia. Ryhmämme toiminta ja yhteistyö on vahvistunut koko ajan. **Ryhmästäme on nimetty neljä yhteys henkilöä (koulukuraattori, perhetyöntekijä, varhaiskasvatuksen erityisopettaja ja terveydenhoitaja), joihin asiakasperhe voi tarvittaessa olla yhteydessä ja jotka kutsuvat kokoon henkilöt** asiakkaan tarpeiden mukaisesti.

► Haasteita on ajoittain ollut ajankäytössä ja aikataulujen yhteensovittamisessa, sillä jokaisella työntekijällä on perhekeskuskehittämisen lisäksi myös omat työtehtävät. Vuorokaudessa on rajallinen määrä tunteja ja jokaisen on sovitettava aikataulunsa siten, että he ehtivät olla mukana ja tehdä kaikki sovitut asiat sekä sisäistä ja muistaa ne. Pie-nelle kunnalle tuo haastetta myös riittävä lääkäripalvelujen saatavuus.

Sinikka Tapio, varhaiskasvatusjohtaja



Järvi-Pohjanmaan perhekeskuskiertokokous kokosi laajasti perhekeskuksen kehittäjiä ja poliittisia päättäjiä yhteen.

(Alajärvi, Vimpeli)

► Järvi-Pohjanmaalla perhekeskustyöskentely etenee ja perhekeskuskortin työstäminen on hyvässä vaiheessa. **Yhteisen perhekeskustyöskentelyn myötä yhteistyön muodot eri toimijoiden välillä ovat vahvistuneet**, josta esimerkkeinä mm:

- Perhevalmennus 2–5 kk:ta lapsen syntymän jälkeen perhetupa Pähkinässä
- Parisuhdeilta "parisuhteen kopittelua"
- Ruokakurssi perheille yhdessä Nelimarttojen kanssa (Arki Haltuun -hanke)
- Perhepalvelujen asiakasraati
- Puistopiknik
- Lastenneuvolan iltavastaanotto -toiminta käynnistynyt (joka toinen torstai)
- Jari Sinkkoson luento henkilöstölle ja vanhemmille
- Vanhemmuuden tuki -ryhmämenetelmän käynnistyminen

► Ylpeitä alueella voidaan olla erityisesti yhteistyön ja uusien toimintamuotojen tiivistymisestä ja rakentumisesta ja asiakasraatitoiminnan käynnistymisestä. Alueelle on myös nimetty perhekeskuksen johtoryhmä, joka vielä täydentyy monialaiseksi. Sosiaalipalvelut pääsevät samoihin perhekeskuksen tiloihin loppusyksyn aikana.

► Haasteena nähdään alueella kohtaamispaikan rakentuminen ja **keskustelu perhekeskuskoordinaattorin mahdollisesta palkkauksesta**. Lisämausteena alueella on meneillään muutoksia Lappajärven kunnan peruspalvelujen siirtyessä 1.1.2019 Järvi-Pohjanmaan perusturvaan, joka tarkoittaa perhekeskuksen laajenemista.

Yhdessä työtä on tehty, mutta työtä on vielä paljon edessä. Perhekeskustoiminnan työstäminen perhekeskustyöryhmässä jatkuu yhteisten, konkreettisten toimintamallien rakentamisella: työmenetelmien ja -käytäntöjen työstämisellä. Erityinen huomio kiinnitetään verkostomaisen työskentelyn kehittämiseen ja johtamisrakenteisiin sekä linjaamista vaativiin asioihin.

Sirpa Tuomela-Jaskari, sosiaalipalvelujohtaja

Kaksineuvoinen

(Kauhava, Evijärvi, Lappajärvi)

► Perhekeskuskehittäminen Kuntayhtymä Kaksineuvoisen toiminta-alueella etenee mukavasti, **parhaillaan kuntalaiset saavat ehdottaa perhekeskukselle nimeä.** Alueellamme toimii yksi perhekeskus kanta-Kauhavalla sekä useita perhekeskuksen toimipaikkoja. Perhekeskuksesta saatavat palvelut ovat jo useamman vuoden ajan toimineet osittain samoissa tiloissa. Lasten ja perheiden sosiaalipalvelut, perheoikeudelliset palvelut, neuvolapalvelut sekä lasten ja nuorten fysio- ja toimintaterapia toimivat samassa kiinteistössä Kauhavan Yrittäjäopiston alueella. Samasta pihapiiristä löytyvät myös perheneuvola ja puheterapia sekä erityistason palveluita, kuten vammaispalvelut ja lastensuojelu. Varhaiskasvatuksen ja koulun kanssa yhteistyö on verkostomaista.

Perhekeskusajattelun mukaista monialaista yhteistyötä on kehitetty alueellamme jo pitkään ja monelta osin olemmekin jo pitkällä. Kehitettävää riittää edelleen ja perhekeskustoimintamallin mukainen kehittäminen onkin koettu alueellamme tärkeäksi ja tarpeelliseksi. Alueellamme toimii perhekeskuskoordinaattori 50 % työajalla. Tänä syksynä olemme aloittaneet **yhteiset perhekeskusinfot perhekeskuksen työntekijöille ja verkostolle. Työstämme perhekeskuskäsikirjaa**, johon kootaan mm. perhekeskuksen palvelut ja prosessit eri toimijoiden hyödynnettäväksi. Uusia monialaisia tiimejä on muodostettu ja jo olemassa olevia tiimejä kehitetty. Sekä asiakkaiden että toimijoiden tiedottamiseen liittyvät asiat ovat työn alla. Loppuvuoden keskeisiä teemoja kehittämistyössämme on perhekeskuksen johtaminen, palveluohjaus ja kohtaamispaikkatoiminta.

► Perhekeskustoimintamallia ajatellen ilonaiheita alueellamme on mm. neuvolan ja perhetyön pitkälle hioutunut yhteistyö, perheneuvolan ryhmämuotoinen toiminta ja se, millaisella innolla henkilöstö on suhtautunut perhekeskuskehittämiseen. Tahtotila on oikea. ► Haasteitamme on kohtaamispaikkatoiminnan kehittäminen ja perhekeskuksen koko verkoston kokoaminen yhteen. Myös resurssit ja käytettävissä oleva aika asettavat omat haasteensa.

Elisa Roimaa, vs. sosiaalipalvelujen johtaja
Julia Ekola, perhekeskuskoordinaattori, terveydenhoitaja

KuusSoTe

(Alavus, Kuortane, Soini, Ähtäri)

5

► KuusSoTessa on viranomaistyö ja palveluiden tuotantovastuu on Kuusiolinna Terveys Oy:llä. Perhekeskuskehittäminen käynnistyi vuonna 2016. Perhekeskus on ollut keskeinen lapsiperhepalveluiden kehittämiskohde. Perhepalvelut koostuvat äitiys- ja lastenneuvolasta, koulu- ja opiskeluterveydenhuollosta, Osviitan asiantuntija- ja terapiapalveluista sekä perhetyöstä. Lisäksi perhepalveluihimme kuuluu kiinteästi tällä hetkellä kaksi lastensuojeluyksikköämme, Katajalinna Ähtärissä ja syyskuussa avattu Vuorenmaa Soinissa. Olemme kehittäneet alueemme ennaltaehkäiseviä perhepalveluita siten, että perheillä on mahdollisuus saada oikea-aikainen tuki ja apu mahdollisimman varhaisessa vaiheessa ennen asioiden kriisiytymistä.

► **Olemme ylpeitä siitä, että perheet ovat hyödynneet palveluitamme erittäin runsaasti, ja olemme voineet räätälöidä asiakaslähtöisesti heidän tarvitsemansa palveluja.** Sopimuksemme mukaisesti perhekeskusmalli toimii kaikissa kunnissamme, ja olemme sitoutuneet jalkauttamaan palvelumme myös asukasmääriltään pienempiin kuntiimme.

► Haasteet liittyvät fyysisten rakenteiden puuttumisiin kuntiimme alueella. Toiminnan organisointia ja verkostoyhteistyötä helpottaisi palveluiden sijoittuminen samoihin tiloihin, joka olisi sekä eri toimijoiden että perheiden näkökulmasta varmasti selkein. Oman haasteensa palvelumalliin tuovat myös nykyiset tietosuojalainsäädännöt, jotka kuitenkin perheiden omalla luvalla mahdollistavat tarkoituksenmukaisen yhteistyön.

Jaana Rasi, sosiaalityön johtaja, KuusSoTe
Maarit Lehtonen, sosiaalipalvelujohtaja, Kuusiolinna



Muutosagentti Eija Ala-Toppari-Peltola kertoo kuntayhtymä Kaksineuvoisen perhekeskuskehittäjille LAPE-siltauksesta vuodelle 2019.

► Lapualla perhekeskustyötä on tehty koko kevään ja alkusyksyn 2018 ajan. Perhekeskustyöryhmässä on mukana myös asiakasedustus. **Poliittista johtoa ja virkamiesjohtoa on informoitu ja heiltä on saatu ajatuksia jatkokehittämiseen.** Perhekeskuskortin avulla on kartoitettu nykytilaa sekä herätelty ajatuksia tulevasta. Perhekeskustoimintamalli on myös osa Lapuan kaupungin strategiaa.

Perhekeskustyöryhmä on saanut uusia ideoita JIK:n kehittämistyöstä. JIK:n tiimimallin innoittamana olemme kartoittaneet mahdollisia perhekeskustoimijoita sivistystoimesta, terveydenhuollosta, sosiaalitoimesta sekä 3. sektorin toimijoista. Tämä työn myötä on myös käytössä olevien resurssien määrä selkiytynyt. Syksyn 2018 aikana jatkamme verkostomaisen toimintamallin ja tiimityön kehittämistä sekä laadimme toiminnasta prosessikuvauksen. Kun nämä valmistuvat, käynnistetään marraskuussa tiimimallin pilotointi. Toimintaa arvioidaan säännöllisesti sekä tehdään tarvittavia muutoksia. **Tämän jälkeen työstetään perhekeskuksen johtamisjärjestelmää**, jonka odotetaan olevan valmis keväällä 2019. Perhekeskustyön on tarkoitus käynnistyä lopullisessa muodossa myös ennen ensi kesää. Ohjauksen ja perhekeskuksen yhteistyötä tullaan tarkastelemaan kehittämismatkan varrella.

Carita Liljamo, hoitotyön johtaja



Muutosjohtaja Harri Jokirannan mukaan alueilla tehty työ on erittäin arvokas pääoma. Kuva Seinäjoen perhekeskuskierrokselta.

► Seinäjoen perhekeskustyöryhmä on ollut erittäin aktiivinen ja työskentely on edennyt mallikkaasti. **Tulevan perhekeskus Aallokon rakentamisesta on tehty päätös ja se valmistunee lähitulevaisuudessa.** Toiminnot tulevaan perhekeskukseen on mallinnettu ja palvelut tulevaisuudessa alkavat olla lähellä LAPE-hankkeen tavoitteita. Perhekeskuksen rakentaminen on edelleen verkostomaista ja tarvitaan uudenlaisia tapoja toimia tehden yhteistä työtä, ei vain yhteistyötä. Työ on edennyt kepeitten kokeilujen merkeissä, joissa olemme eri toimijoiden kanssa hakeneet tapoja integroida palveluja monialaisesti. Selkeitten palveluketjujen ja toimintatapojen löytäminen työtä tehdessä palkitsee tekijäänsä ja näistä saamme toimivia malleja perhekeskukseen. Työpajoja järjestetään yhteensä 4 kpl elomarraskuun aikana ja aihealueina ovat monitoimijaisuus, johtaminen, palveluohjaus ja palvelujen integrointi SI-SO-TE.

► Olemme erityisen ylpeitä palvelujen määrästä ja laadusta jo tällä hetkellä ja **tarkoituksena on löytää oikeat palvelut oikeaan aikaan asiakkaillemme ilman kovin pitkiä jonotusaikoja.** Lisäksi olemme tutustuneet erilaisilla kokoonpanoilla eri toimijoiden tapaan tuottaa palveluja, kuten Helsinki, Vantaa ja EKSOTE. Tähän olemme saaneet tukea kaupungilta ja etenkin henkilöstöjaostolta, joka on mahdollistanut benchmarking-työn kohteissa.

► Toimintakulttuuri ja sen muutos vie aikaa ja tarvitaan yhteisiä neuvottelupöytiä toimintatapojen uudistamiseen. Yhteinen aika on kortilla ja kehittämistyö on revittävä jokaisen työntekijän selkänahasta, sillä lisäpanoksia tähän työhön ei ole ollut kuin perhekeskuskoordinaattorin työpanos. Muutoksen varmistamiseksi tarvitaan keskitettyjä toimia, joten tarvitaan myös budjetoitua. Panostus ennaltaehkäiseviin palveluihin palkitsee tulevaisuudessa, joten vanhan budjetoitumallin käyttö ei tue enää toimintoja, mitä olemme uudistamassa. Tarvitaan lapsibudjetoitua, että saamme hillittyä kalliita korjaavia kustannuksia sekä käännettyä katseemme ja panoksemme ennaltaehkäiseviin palveluihin. Kaikki lähtee johtamisesta, joten tarvitaan näkemystä uudistaa palveluja ja johtaa joukkoja rohkeasti eteenpäin ja antaa työntekijöille mahdollisuus luoda uusia toimintatapoja asiakasta kuunnellen.

Mikko Latva-Kiskola, perhekeskuskoordinaattori

Suupohja

(Isojoki, Kauhajoki, Karijoki, Teuva)

► Suupohjan perhekeskusta kehitetään monitoimijaisena verkostona. Toiminnallisena tavoitteena on mm. lapsiperheiden palvelujen koordinointi kokonaisvaltaisesti huomioiden sosiaali- ja terveystalvet, kuntien sivistystoimen palvelut sekä järjestöjen ja seurakuntien toiminta. Työn perustana toimivat asiakaslähtöisyys, ennaltaehkäisy ja verkostomaisen mallin kehittäminen olemassa olevilla resursseilla.

Lapsiperheiden palveluiden yhdyspintatyön koordinoitiin nimettyjen, oman toimen ohella työskentelevän kahden koordinaattorin tehtävänä on monitoimijaisen yhdyspintayhteistyön mallintaminen ja näkyväksi tekeminen yhdessä alueen LAPE-toimijoiden kanssa. Osana koordinoitua muodostetaan kokonaiskuva eri toimijoiden henkilö- ja tilaresursseista sekä palvelutoiminnasta.

► Uudet toimintamallit ovat ylpeys. Arjen työssä ja palveluissa kokeillaan erilaisia työpareja, työntekijätiimejä ja uusia toimintamalleja yli yksikkö-, organisaatio- ja kuntarajojen. Monitoimijaisesta yhteistyöstä ammatillaiset kantavat yhteisen vastuun.

Syksyn aikana on sovittu mm. varhaiskasvatuksen ja lapsiperheiden sosiaalityön välisistä uusista työparikäytännöistä, yhteistyöstä ja konsultoinnista. Neuvolan ja perhetyön välillä on sovittu yhteistyömallista jo aikaisemmin. Yhteistyötä on käynnistetty myös neuvolan, perheneuvolan ja varhaiskasvatuksen välillä, mukana neuvolassa toimiva lääkäri ja lastentautien erikoislääkäri. Myös LAPS-lomakkeen käyttöönottoa pohditaan, sillä sen avulla voidaan arvioida mm. lapsen ja perheen tuki- ja hoitotoimenpiteiden tarvetta, kiireellisyyttä sekä sitä, missä ja keneltä perhe saa tarvitsemansa palvelut. Valmistella on perheille tehtävä yhteinen asiakas-suunnitelma suostumuksineen.

E-P:llä jo laajasti käytössä olevat nuorisopsykiatrian kuntakonsultaatiot on aloitettu myös Suupohjassa elokuussa ja tavoitteena on perustason ja erikoissairaanhoidon välisen yhteistyön tiivistäminen nuorten ja heidän perheidensä parhaaksi. Toimintamall sisältää moniammatillisten tiimien ja konsultointien lisäksi nuoren ja perheen vastaanottoja LLKY:n alueella.

Esko Kiviniitty, sosiaalipalvelujohtaja
Tarja Toivonen, hoitotyönjohtaja
Kirsi Koski-Säntti, varhaiskasvatusjohtaja

Ohjaamot osana alueiden perhekeskuksia

Ohjaamot ovat paikkoja, joista alle 30-vuotiaat nuoret ja nuoret aikuiset saavat apua työhön, koulutukseen ja arkeen liittyvissä asioissa. Palvelut ovat maksuttomia ja paikalle voi tulla aikaa varaamatta ohjaamon aukioloaikoina. Ohjaamoissa monialaista ohjausta ja neuvontaa tarjoavat esim. TE-palvelut, nuorisotyö, sote-palvelut, järjestöt, KELA, työllisyyspalvelut ja koulutuksenjärjestäjät. Ohjaamojen palveluvalikoima ja toimijat vaihtelevat hieman alueittain, mutta toiminnan ydin on aina monialainen ohjaus. Ohjaamot ovat myös toimiva alusta yhdessä tekemiselle ja ohjaamojen perustoimintaa ovat erilaiset tapahtumat kuten esim. rekrytilaisuudet ja koulutusinfot. Ohjaamotoiminnan kehittämistä maakuntaan koordinoi [Ohjaamo EP \(ESR\)-hanke](#) yhteistyössä E-P:n TE-palveluiden kanssa.

Etelä-Pohjanmaalla toimii 9/2018 seuraavat ohjaamot:

- Ohjaamo Kurikka, Nuorisotalo Kurnu, avoinna keskiviikkoisin klo 12–16, PopUp-toiminta alkaa syksyllä Jalasjärvellä ja Jurvassa
- Ohjaamo Ilmajoki, Seppälän nuorisotalo, avoinna tiistaisin ja torstaisin 11.30–15.30
- Ohjaamo Lapua, Vesipalontie 2, Lukion ja Sedun yhteinen kampus, avoinna ma-ke 11–16
- Ohjaamo Kauhava, maanantaisin Kauhavan Nuorisotila Sauma, Fransuntie 4, klo 12–18 ja torstaisin Ylihärmän palvelutoimisto, Päämajantie 6, klo 14–18
- Ohjaamo Kuusiokunnat / Alavus, Kulttuurikeskus "Kulttis", Järviluomantie 3, avoinna torstaisin klo 12–17

Syksyn aikana toiminta käynnistyy myös Ähtärissä ja Soinissa sekä Alajärvi-Vimpeli alueella. Kuortaneen ohjaamopiste avautuu tammikuussa 2019. Ohjaamo Seinäjoki toimii toistaiseksi PopUp-toimintana hyödyntäen mm. Apila-kirjaston, oppilaitosten ja kauppakeskusten tiloja. E-P:n ohjaamot löytyvät Facebookista ja Instagramista. Kotisivut löytyvät [ohjaamot.fi](#) -osoitteen kautta.

Annukka Haapa-aho, projektipäällikkö

Tulevat tapahtumat

- 10.10.2018 Palvelutarpeen arviointi – monitoimijaisia rakenteita meiltä ja maailmalla -työpaja
 12.10.2018 Lasten- ja nuorisopsykiatrian sekä sosiaalihuollon ja lastensuojelun yhteinen keskustelutilaisuus
 31.10.2018 Maakunnallinen LAPE-ohjausryhmä
 6.–20.11.2018 Perhekeskusierros IV
 12.–15.11.2018 Yhteensovittavan ja verkostojohtamisen koulutuskierros
 15.11.2018 Uusi lastensuojelulaitos Seinäjoelle – Nuori, perhe ja ammattilaiset samalla kartalla - kehittämisiltapäivä
 4.12.2018 Maakunnallinen LAPE-ohjausryhmä

21.11.2018 Etelä-Pohjanmaan LAPE-gaala ravintola Komiassa (Frami B) klo 17.00–20.00
 Tilaisuudessa palkitaan ansioituneita lasten ja perheiden palveluiden suunnannäyttäjiä sekä pysähdytään tähän hetkeen ja suunnataan katseita tulevaan. Tilaisuuden musiikillisesta annista vastaa nuorisokuoro Luritus. Tarkempi ohjelma julkaistaan myöhemmin. [Ilmoittaudu mukaan »](#)

[LAPE Etelä-Pohjanmaan järjestämät tilaisuudet ja koulutukset syksyllä 2018 »](#)

[Valtakunnalliset tapahtumat THL-tapahtumakalenterissa »](#)

Ollaan yhteydessä!

<http://uusiep.fi/tutustu/hankkeet/#etela-pohjanmaan-lape-hanke>

#lapemuutos #eplape

Tiedekatu 2, 60320 Seinäjoki (Frami D, 3. krs, tila D330)

Eija Ala-Toppari-Peltola, lape-muutosagentti

Satu Mäki-Fossi, hankekoordinaattori

Auli Romppainen, toimintakulttuurin muutos

Anu Leinonen, perhekeskustoimintamalli

Emmi Tietäväinen, perhekeskustoimintamalli

Noora Aarnio, erityis- ja vaativan tason palvelut

Marita Mäntyniemi-Koivisto, hanketyöntekijä

Hannu Pihlaja, asiantuntija-assistentti

p. 044 4255 415, eija.ala-toppari-peltola@seinajoki.fi

p. 044 4255 606, satu.maki-fossi@seinajoki.fi

p. 044 4255 979, auli.romppainen@seinajoki.fi

p. 044 4255 722, anu.leinonen@seinajoki.fi

p. 044 4255 920, emmi.tietavainen@seinajoki.fi

p. 044 4255 704, noora.aarnio@seinajoki.fi

p. 044 4255 669, marita.mantyniemi-koivisto@seinajoki.fi

p. 044 4255 422, hannu.pihlaja@seinajoki.fi

[Tilaa uutiskirje »](#)

[Peruuta uutiskirje »](#)

Lapsi- ja
perhepalveluiden
muutosohjelma

HALLITUKSEN
KÄRKIHANKE

