

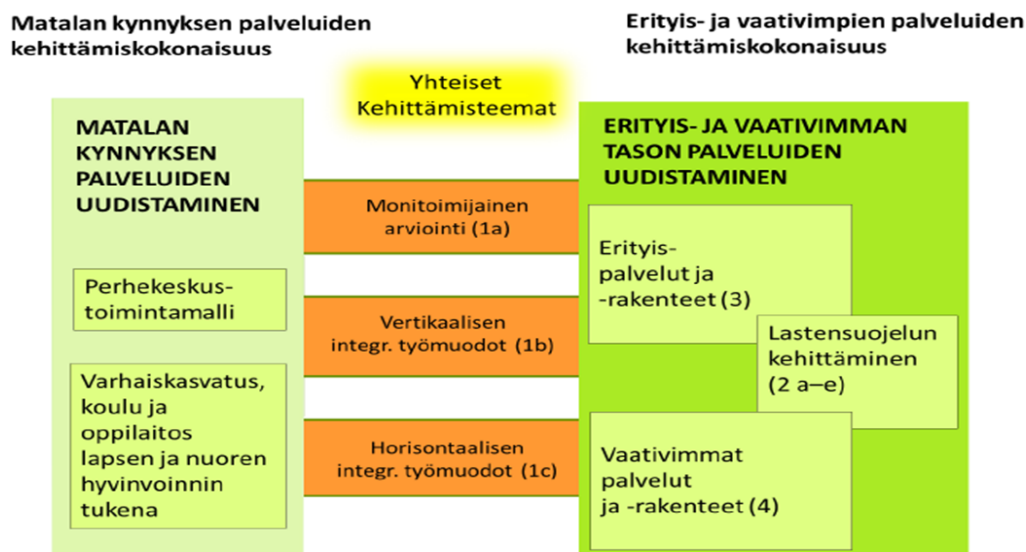
Tässä liitteessä:

- **Erityistason palveluiden kehittämisen kansalliset linjaukset**
- **Erityis- ja perhepalveluiden horisontaalinen kehittäminen Etelä-Pohjanmaalla**
- **Yhteiset sopimukset -esite**
- **Erityis- ja perhepalveluiden vertikaalinen kehittäminen Etelä-Pohjanmaalla (konsultaattiorakenteet ja jalkautuvat palvelut)**
- **Konsultaattiorakenteiden ja jalkautuvien palveluiden nykytila Etelä-Pohjanmaalla**
- **Vaativan tason palveluiden kehittäminen**
- **Arviointi erityis- ja vaativan tason palveluiden kehittämisestä Etelä-Pohjanmaan Lape-hankkeessa**
- **Konsultaattiorakenteet ja jalkautuvat palvelut –seuraavat askeleet**
- **Lähteet ja materiaalit**

Erityistason palveluiden kehittämisen kansalliset linjaukset

Lape-hankkeessa on määritelty [erityis- ja perhepalveluiden kehittämisen kokonaisuus](#) monitoimijaisen arvioinnin, vertikaalisen kehittämisen ja horisontaalisen kehittämisen mukaisesti. Lisäksi lastensuojelun kehittäminen on toiminut omana kehittämiskokonaisuutena. Tässä liitteessä kuvataan erityisesti erityis- ja perhepalveluiden horisontaalista ja vertikaalista kehittämistä. Erityis- ja perhepalveluiden rakenteisiin ei ole ollut mahdollista vaikuttaa sote-muutoksen viivästyksen vuoksi sekä siksi, ettei Etelä-Pohjanmaalla ole suunniteltu tässä vaiheessa maakunnan kattavaa kuntayhtymää.

Kansallisesti määritelty erityis- ja perhepalveluiden kehittäminen:



Jatkossa maakunnan tulee huomioida [kansalliset suositukset erityispalveluiden](#) järjestämisestä:

Maakunta järjestäjänä varmistaa:

- Erityistason palvelut muodostavat toimivan yhteen sovitettun kokonaisuuden erityistason palveluiden kesken
- perhekeskusten, sote-keskusten sekä koulu- ja opiskeluterveydenhuollon kanssa kolmannen sektorin ja yksityisten palveluntuottajien palveluiden kanssa
- Erityistason asiantuntemusta ja osaamista on lasten, nuorten ja perheiden käytössä jo perhekeskuksessa ja muissa perustason palveluissa.
- Erityistason resursseja ja kehittämistyötä suunnataan yhdessä toimimiseen, erilaisiin konsultaatiomalleihin, jalkautuvaan toimintaan, digitaalisiin palveluihin sekä yhteiseen kouluttamiseen.
- Erityistason palvelut tuodaan lähipalveluiksi silloin, kun se on mahdollista.
- Esimerkiksi lastensuojelun avohuollon palvelut ovat asiakkaan näkökulmasta lähipalveluita vaikka ne ovat maakunnan liikelaitoksen tuottamia.
- Erityistason palveluilla on sovitut yhteistyön muodot kuntien varhaiskasvatuksen, perusopetuksen, toisen asteen koulutuksen sekä liikunta- ja nuorisotoimen kanssa

Erityispalveluiden horisontaalinen kehittäminen Etelä-Pohjanmaalla

Koko Etelä-Pohjanmaan Lape-hankkeen ajan on ollut toiminnassa (aj. 05/2017–11/2018) Erityis- ja vaativan tason palveluiden työryhmä, jonka tehtäväksi työryhmä asetti seuraavat seikat:

- Työryhmässä pohditaan erikoissairaanhoidon, lastensuojelun ja vammaispalveluiden yhteensovittamista sekä näiden palveluiden erityispiirteitä.
- Työryhmän tavoitteena on koota yhteen erityis- ja vaativan tason kehittämiskohteiden sisältöjä ja sen jäsenet toimivat yhteen sovittavan johtamisen edistämiseksi omissa organisaatioissaan.
- Työryhmässä järjestetään palveluiden erityiskysymyksiin liittyviä teemakokouksia, joissa pohditaan, miten nämä erityiskysymykset liitetään muiden palveluiden kanssa monitoimijaisuuden periaatteiden mukaisesti yhteen.
- Työryhmä välittää tietoa sote –valmisteluun koottujen palveluiden muodostamiseksi Etelä-Pohjanmaalle.

Työryhmä on kokoontunut hankkeen aikana yhteensä 14 kertaa. Työryhmä koostui sosiaalihuollon, lastensuojelun, vammaispalveluiden ja erikoissairaanhoidon (somaatiikka ja lasten- ja nuorisopsykiatria) johtavista viranhaltijoista, asiantuntijoista sekä Lape-hankkeen edustajista. Tämä työryhmä toimi kokoavana työryhmänä koko erityispalveluiden kehittämiselle.

Työryhmän työskentely jakaantui neljään työskentelyjaksoon:

- **Keväällä 2017** tehtiin [erityispalveluiden nykytilan selvitys sote-valmistelua varten](#). Selvityksessä todettiin mm. seuraavia seikkoja:
 - Monitoimijaisuus toteutuu nykytilassa hyödyntämällä verkostoneuvotteluita. Työparitoimintaa yli hallintokuntien sekä toisten tuottaman tiedon hyödyntämistä tulisi lisätä.
 - Sovittiin monitoimijaisten kokeilujen käynnistämisestä: mm. systeeminen lastensuojelu, monitoimijainen perhekuntoutus

18.12.2018

- Todettiin eroja kunnissa sosiaalihuollon ja lastensuojelun asiakkuuksien prosenttiosuuk-
sissa, minkä taustalla nähtiin olevan sosiaalihuoltolain toteuttamisen keskeneräisyy-
den, ei niinkään kunnan toimintaympäristön erojen vaikutuksista. Käynnistettiin Vipu-
pilotti Seinäjoella.
 - Todettiin tarve läheisverkostotyön lisäämiselle.
 - Todettiin tarve perheoikeudellisten palveluiden käytäntöjen yhtenäistämiseksi.
 - Todettiin tarve sijaishuollon toimintamallien yhtenäistämisen tarve.
- **Syksyllä 2017 työryhmässä** käsiteltiin erityispalveluiden erityispiirteitä ja yhtymäpintoja toisiin-
sa nähden. Järjestettiin 4 teemakertaa, joissa lastensuojelu, vammaispalvelut ja erikoissai-
raanhoito pitivät alustukset, joiden pohjalta pohdittiin, miten muut palvelut linkittyvät mu-
kaan. Yksi kerroista oli kooste tehdystä kehittämisestä. Teemoina olivat:
 - 1.9.2017 Laitos lastensuojelussa: yhteiskehittämispäivä
 - 2.11.2017 Vammaispalvelut ja monitoimijaisuus
 - 28.11.2017 M-talon ja Ketju-lähetin toiminnan mahdollisuudet
 - osa työryhmän jäsenistä osallistui erityispalveluiden monitieteellisille tutkimuspäiville
(THL) Mitä mieltä seminaariin 30.11-1.12.2017.
 - **Keväällä 2018** lähdettiin harjoittelemaan yhteisen tekemisen tapoja käydyn keskustelun
pohjalta. Hanketyöntekijä haastatteli yhtä sijoitettua nuorta ja hänen äitiään, jotka kertoivat
lastensuojelun ja nuorisopsykiatrian yhteisasiakkuuden pulmallisuudesta ja koordinoimatto-
muudesta. Asiakaskehittäjät totesivat, että neuvottelut pidetään erikseen, ammattilaiset ei-
vät aina kunnioita toisiaan, ei aina selkeää kuvaa siitä, mistä kukin vastaa. Haastattelu kat-
sottiin työryhmässä ja lisäksi käsiteltiin yhteisasiakkuuksista tehtyä tutkimustietoa (Mitä mieltä
seminaarin materiaalit). Työryhmän jäsenet haastettiin tekemään yhteisen tekemisen kokei-
luja, joista raportoituihin työryhmässä. Kokeiluiksi valikoitui:
 - Palvelutarpeen arvioinnin tekeminen sosiaalipalveluiden ja psykiatrian yhteistyönä
 - Sijoitetun nuoren asiakassuunnitelmien tekeminen yhdessä lastensuojelun ja psykiat-
rian toimijoiden kesken
 - Psykiatrian edustajien kutsuminen systeemiseen lastensuojelun tiimiin
 - Asiakkaan vammaispalveluiden ja sosiaalihuollon prosessin tarkastelu

Kokeilut toteutuivat vammaispalveluiden ja sosiaalihuollon prosessien tarkastelua lukuunot-
tamatta. Tulokset kokeiluista olivat rohkaisevia ja niiden perusteella laadittiin toimintaohjeet
erityispalveluiden toimintamalleiksi. Työryhmän jäsenet sopivat:

- Lisätään monitoimijaisia palvelutarpeen arviointeja (eri ammattilaiset tekevät yhdessä)
- Palvelutarpeen arvioinnin lopputuloksesta ilmoitetaan systemaattisesti ilmoittaja-
taholle.
- Lasten- ja nuorisopsykiatrian poliklinikka ilmoittaa hoitajakson päättymisestä so-
siaalihuoltoon tai lastensuojeluun.
- Lisätään viranomaisneuvotteluita silloin, kun on erilaisia näkemyksiä. Suhtaudu-
taan tieteellisestä ajattelusta tutulla vaihtoehtojen testaamisen otteella erilai-
siin näkemyksiin.
- Lisätään sijoitetun lapsen ja nuoren kohdalla asiakassuunnitelman tekemistä
yhteistyössä eri toimijoiden kesken. Pohjana käytetään asiakassuunnitelma-
pohjaa.

18.12.2018

- **Syksyllä 2018** työryhmässä käsiteltiin systeemisen lastensuojelun pilottia ja muiden palveluiden liittymistä systeemisen lastensuojelun toimintaan sekä järjestettiin kaikille erityis- ja vaativan tason palveluiden työntekijöille keskustelutilaisuus:

12.10.2018 Lasten- ja nuorisopsykiatrian, vammais- ja vaativan tason palveluiden, lastensuojelun ja sosiaalihuollon yhteinen keskustelutilaisuus Areenassa. Tilaisuudessa esiteltiin yhteisen työn käytänteet ohje, monitoimijainen arviointi ja jalkautuvat palvelut työryhmän kooste työskentelystä sekä lastensuojelun mittari ja OT-mittari. Työryhmille annettiin case-tapaukset, joiden avulla he keskustelivat yhteisen työn tekemisestä moniammatillisesti. Palaute keskustelutilaisuudesta oli pääosin hyvää. Työntekijät näkivät tärkeänä sen, että yhteisestä työstä jatketaan keskusteluja. Keskiarvo tilaisuuden kokonaispalautteenä oli 8. (1-10) Useat vastaajat totesivat, että tarvetta yhteiselle keskustelulle on.

Yhteiset sopimukset

Erityis- ja vaativan tason palveluiden työryhmässä tehdyistä sopimuksista laadittiin esite yhteistyökäytänteistä: [Perhesosiaalityön/lastensuojelun ja lasten- ja nuorisopsykiatrian sovitut yhteiskäytännöt](#). Esitteen laadinnassa käytettiin lakimiehen konsultaatiota (Kati Saastamoinen). Tätä esitettä on jaettu laajasti eri työryhmissä. Yhteistyökäytännöt lisättiin myös neuropsykiatrisesti oireilevien lasten ja nuorten hoitopolun portaaliin (EPSHP). Lakipykälien tärkeys nousi esiin hoitopolkusuunnittelussa.

Erityis- ja vaativan tason palveluiden vertikaalinen kehittäminen Etelä-Pohjanmaalla (konsultaatorakenteet ja jalkautuvat palvelut)

Sote-valmisteluun liittyen perustettiin keväällä 2018 työryhmä Monitoimijainen arviointi ja jalkautuvat palvelut. Keväällä 2018 pohdittiin [monitoimijaisuuden tilaa nykyhetkellä](#) Etelä-Pohjanmaalla. Tuoloin työryhmä pohti mm. seuraavaa:

- Käytetyin yhteistyön muoto on verkostoneuvottelut, jossa tieto saavuttaa useat toimijat. Tämä on asiakkaan näkökulmasta raskas tiedon vaihtamisen muoto.
- Työparityöskentelyä yli hallintokuntien hyödynnetään satunnaisesti. Maakunnassa vaihtelua tämän työmuodon käyttämisessä.
- Monitoimijaisuuden tarpeen arviointia tehdään, mutta monitoimijaisuus ei aina tue asiakkaan omaa toimijuutta.
- Olemassa olevaa tietoa hyödynnetään, mutta ei systemaattisesti.
- Asiakkaan mielipide nostetaan esiin ja kirjataan.

Monitoimijainen arviointi ja jalkautuvat palvelut työryhmää laajennettiin ja se on kokoontunut yhteensä 9 kertaa ajalla 9.10.2017–19.11.2018.

Syksyllä 2017 pidettiin kolme kokousta ja teemoina olivat Monitoimijaisuuden ja lapsikeskeisyyden käsitteet teoreettisesti. Lisäksi käsiteltiin monitoimijaisuuteen liittyen lainsäädäntöä, erityisryhmiä, sisote -yhdyshenkilöitä, tiedonkulkua sekä Yksi lapsi, yhteinen suunnitelma -raporttia.

Keväällä 2018 (3 kokousta) hanketyöntekijät tekivät Yksi lapsi, yhteinen suunnitelma -raportin pohjalta verkoston suunnitelman. Työryhmäläiset kokeilivat verkoston suunnitelmaa ja kokemukset esiteltiin työryhmässä. Näistä kokeiluista kerrotaan tarkemmin Monitoimijainen tuen tarpeiden arviointi ja palvelutarpeen arviointi -liitteessä.

18.12.2018

Hanketyöntekijät laativat kuntiin ja kuntayhtymiin jalkautuvat palvelut ja konsultaatorakenteet -kyselyn, jota hanketyöntekijät kävivät perhekeskustyöryhmissä esittelemässä ja ohjaamassa kyselyn vastaamisessa. Kooste kyselyn tuloksista on tässä liitteessä.

Syksyllä 2018 (3 kokousta) analysoitiin kyselyn tuloksia ja tehtiin koonti verkoston suunnitelmien kokemuksista sekä koko työskentelystä. Lisäksi käsiteltiin kansallisessa valmistelussa olevan CA-mallin, joka on työstössä kansallisesti [Yksi lapsi, yhteinen tilannekuva](#) -työryhmän työskentelyn muodossa. Työryhmässä heräsi kiinnostus CA-malliin, joka yhdistäisi kaikkien perheen ympärillä toimivien sekä perheen tiedon. Malli on kehitetty Australiassa ja sen käyttömahdollisuuksia Suomessa selvitetään.

CA-Malli:



Konsultaatorakenteiden ja jalkautuvien palveluiden nykytila Etelä-Pohjanmaalla

Maakunnassa on tarve kyselyn perusteella erityisesti erityispalveluiden horisontaalisen mutta myös vertikaalisen integraation lisäämiselle. Käytössä on erilaisia tiimirakenteita, jotka toimivat useimmiten matalan kynnyksen palveluissa. Nuorisopsykiatrialla ja aikuispsykiatrialla on vakiintunut jalkautumisen ja konsultaatorakenteiden toimintamalli maakunnassa. Seinäjoella nuorisopsykiatria jalkautuu vain Piliiriin, jossa sosiaalihuolto ja lastensuojelu eivät ole mukana. Lastenpsykiatrian rakenteet ovat muotoutumassa, osassa kuntia/kuntayhtymiä on konsultaatorakenteet lastenpsykiatrialle. Vammaispalveluilla on jalkautuvaa palvelua Eskoon toimesta, lisäksi kuntoutusohjaajia toimii Seinäjoella (hallinnollisesti perusterveydenhuollon alaista toimintaa), Suupohjassa, JIK kyssä, Järvi-Pohjanmaalla sekä Kuusiokunnissa.

18.12.2018

Eryityspalveluiden keskinäisen integraation lisäämiselle on tarvetta. Eryityspalveluiden integratiivisen työn jatkamista suunnitellaan Lape -ohjausryhmässä keväällä 2019. Pohdinnassa ovat mm. OT-valmistelutyöryhmän perustaminen sekä maakunnallisen erityispalveluiden konsultaatorakenteen luominen.

Lastensuojelussa toimii maakunnassa asiakaskohtainen konsultaatio. Kunnissa ja yhteistoiminta-alueilla toimii samoissa tiimeissä lapsiperheiden sosiaalityö ja lastensuojelu, asiakkuuksien määrittelytyö sosiaalihuollon ja lastensuojelun asiakkuuksiin on vielä kesken. Seinäjoki on eriyttänyt eri tiimeihin lapsiperheiden sosiaalipalvelun ja lastensuojelun sosiaalihuoltolain voimaantumisen jälkeen ja siellä on saatavilla lastensuojelun konsultaatiota lapsiperheiden sosiaalipalveluiden tiimiin. Eriytyminen on käynnissä mm. Suupohjassa ja Kurikassa. Kunnissa ja yhteistoiminta-alueilla erilaisia yhteistyöryhmiä, joissa ei käsitellä asiakasasioita vaan käytäntöjä. Lastensuojelussa on lakimiehen konsultaation lisäämisen tarve ja Digitaalisissa palveluissa hyödynnetään videoneuvotteluita (skype tai Lync). Suupohjassa käytetään Skype-yhteyttä sijoitettujen lasten ja nuorten kanssa. Seinäjoella vaativan tuen ohjausryhmä, johon lastensuojelu on integroitunut. Erilaisia koulutuskiertueita toteutetaan peruspalveluihin mm. Seinäjoella, JIK kyssä ja Kuntayhtymä Kaksineuvoisessa. Järvi-Pohjanmaalla hyödynnetään perhepalveluiden kehittämispäiviä integratiivisessa työssä.

Lasten- ja nuorisopsykiatrialla on käytössä asiakaskohtainen konsultaatio puhelimitse. Kaikissa muissa kunnissa ja yhteistoiminta-alueilla on käytössä nuorisopsykiatrian jalkautuva palvelu kaikille ammattilaisille avoimena, paitsi Seinäjoella, jossa nuorisopsykiatri jalkautuu vain Pilariin. Nuorisopsykiatrialta jalkaudutaan myös useisiin lastensuojeluyksiköihin. Maakunnan perheneuvoloissa toimii lastenpsykiatrit ostopalveluna. Lastenpsykiatrian jalkautuminen kaikkien sote-ammattilaisten käyttöön on käytössä Järvi-Pohjanmaalla ja selvityksiä käydään Kuntayhtymä kaksineuvoisen kanssa aloittamisesta. Nuorisopsykiatrian poliklinikka toimii Suupohjassa. Aikuispsykiatrialla on kattavasti kiinteät toimipisteet maakunnassa. Seinäjoen toimipisteet palvelevat vain Seinäjoen potilaita. (Neuropsykiatrian ja päihdepsykiatrian poliklinikat palvelevat koko maakunnan potilaita). Kaikki kunnat ja yhteistyöalueet ovat olleet mukana Lanu-koulutuksissa. Lape ohjausryhmässä 4.12.2018 keskusteltiin siitä, että Lanu-koulutusten laajentaminen sisältämään kaikkia erityispalveluita sisältävää koulutusta voisi olla hyvä keino edistää integratiivista ajattelua maakunnassa. Viestipiikki käytössä Efficassa, muita digitaalisia palveluita ei ole käytössä, paitsi Kurikassa Voimaperheet -projekti 4-vuotiaalle. Seinäjoella vaativan tuen ohjausryhmä, johon lasten- ja nuorisopsykiatria on integroitunut.

Somatiikan osalta maakunnassa on hoidon porrastus ja sovitut lähetekäytännöt ja tiimirakenteet hoidon porrastuksen mukaan. Joillakin aloilla on käytössä jalkautuvaa palvelua (erikoissairaanhoidon kuntoutusohjaajat, diabeteshoitajat). Koulutusyhteistyötä tehdään ja käytössä on viestipiikki Efficassa. Kyselyyn ei tullut kattavasti vastauksia somatiikan edustajilta, joten nykytilan selvitys ei ole laaja.

Vammaispalveluissa Eskoossa toimii jalkautuvat palvelut: autismikuntoutusohjaajat, psykiatriset sairaanhoitajat. Lisäksi on saatavilla asiakaskohtaista konsultaatiota. Vammaispalveluissa konsultaatio on asiakaskohtaista. Vammaispalveluiden työntekijä on mukana joissakin kunnissa /kuntayhtymissä kuntoutustyöryhmässä. (Kurikka, Kuntayhtymä kaksineuvoinen ja Suupohja). Vammaispalveluiden työntekijä on mukana palvelutarpeen arvioinnissa tarvittaessa eri puolilla maakuntaa. Vammaispalveluissa on monitoimijaisen arvioinnin lisäämisen tarvetta.

Vaativan tason palveluiden kehittäminen

Osana Lape-muutosohjelmaa on valmisteltu Osaamis- ja tukikeskuksia viidelle Erva-alueelle: Helsinkiin, Tampereelle, Turkuun, Ouluun ja Kuopioon. Etelä-Pohjanmaata palveleva OT-keskus toimisi Tampereella. Osaamis- ja tukikeskusten tehtäviin kuuluvat:

- Vaativinta erityisosaamista edellyttävä asiakastyö
- Tutkimus-, koulutus- ja kehittämistoiminta yhteistyössä yliopistojen ja muiden toimijoiden kanssa
- Yhteistyöalueen tasoinen palveluiden koordinointi yhteistyössä muiden toimijoiden kanssa

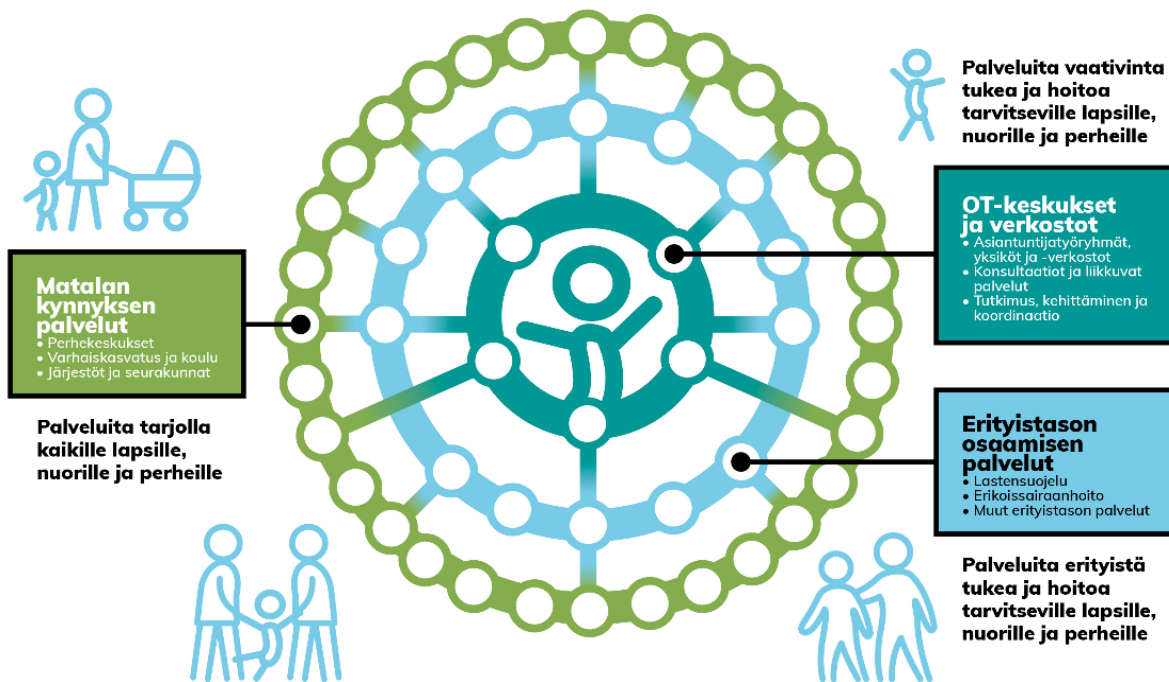
OT-keskuksen kuvaus:



OT-keskus

Vaativinta osaamista lasten, nuorten ja perheiden palveluissa

Osaamis- ja tukikeskus muodostaa vahvan tukiverkon lapsille, nuorille ja perheille erityisen vaativissa tilanteissa yhdessä perus- ja erityistason palveluiden kanssa.



Lähde: <https://thl.fi/fi/tutkimus-ja-kehittaminen/tutkimukset-ja-hankeet/lapsi-ja-perhepalveluiden-muutosohjelma-lape-/eritys-ja-vaativan-tason-palvelut/osaamis-ja-tukikeskukset-ot->

Etelä-Pohjanmaalta vaativimman tason palveluiden kehittämisessä on oltu mukana muutosagentin, EPSHP:n lasten- ja nuorisopsykiatrian ylilääkärin, SONet BOTNIAn ja Etelä-Pohjanmaan Lape voimin. Vaativimman tason palveluiden kehittäminen on jakautunut OT -keskusten valmisteluun (Osaamis- ja tukikeskukset sekä sosiaalihuollon porrasteisuus –työskentelyyn). Sosiaalihuolto on muuttumassa kolmiportaiseksi terveydenhuollon tapaan ja osana OT-keskusten valmistelutyötä on määritelty yhdessä Pirkanmaan ja Kanta-Hämeen kanssa asiakasryhmiä ja kriteerejä sosiaalihuollon osal-

18.12.2018

ta vaativinta tukea tarvitsevia asiakasryhmiä. Samalla on osallistuttu alustavan suunnitelman laadintaan Tampereella toimivalle OT-keskukselle.

Sosiaalihuollon porrasteisuuden osalta Etelä-Pohjanmaalla on järjestetty sosiaalihuollon ja lastensuojelun keskustelutilaisuus 15.1.2018, jossa on määritelty ryhmätehtävin porrasteisuuteen liittyviä seikkoja. Tätä määrittelytyötä on hyödynnetty Sosiaalihuollon porrasteisuuden Tampereen OT-työryhmässä sekä kansallisessa työryhmässä keväällä ja syksyllä 2018, johon hankkeesta on osallistuttu. Määrittelytyön pohjana on toiminut THL:n raportti: [Monimutkaiset ja erityistä osaamista edellyttävät asiakastilanteet sosiaalityössä : Valtakunnallisen kyselyn tuloksia.](#)

Sosiaalihuollon porrasteisuuden määrittelytyön yhteydessä on tehty mittarikokeiluita. Etelä-Pohjanmaan ja Pirkanmaan hankkeiden edustajat ovat kehittäneet aikaisempaan tutkimukseen pohjautuen lastensuojelun mittarin ja OT-mittarin. Mittarikokeiluita on tehty 6 kunnassa. Tarkemmin mittarikokeiluista ja määrittelytyöstä kerrotaan artikkelissa [Kompleksisuus sosiaalihuollon vaativuuden määrittelijänä.](#) (Aarnio & Miettunen 2018).

Arviointi erityis- ja vaativan tason palveluiden kehittämisestä Etelä-Pohjanmaan Lape-hankkeessa

Monitoimijaisen työn edistymistä on hidastanut yhteisten digitaalisten alustojen puute sekä epäselvyydet eri alojen lakien yhteensovittamisessa. Kokonaisuudessaan erityispalveluiden integratiivisen työn edistymistä arvioitiin positiivisesti sekä horisontaalisessa että vertikaalisessa kehittämistyössä, mutta sote:n viivästyminen on vaikuttanut siihen, ettei varsinaista erityispalveluiden rakennetta ole voitu luoda. Lasten- ja nuorisopsykiatrian konsultaatio- ja jalkautumisen rakenteet ovat osin luotu ja valmistelussa. Lastensuojelun ja vammaispalveluiden osalta on vielä paljon työtä näiden rakenteiden luomiseksi. Sosiaalihuollon osalta on selvää, etteivät rakenteet ole vielä valmiina, kun sosiaalihuollon porrasteisuuden määrittelytyö on vielä kesken.

Vaikka Etelä-Pohjanmaan LAPE-hankesuunnitelmaan ei saatu rahoitusta koulun ja varhaiskasvatuksen osioon, LAPE on silti näyttäytynyt myös koulun erityisen tuen palveluissa ja yhteistyössä. Yli 100 opettajaa sai osana VESO-päiviä tietoa traumanäkökulmasta ja sijoitetun lapsen koulunkäynnin näkökulmista. Erityispalveluiden integratiivisesta työstä hyvä esimerkki on Seinäjoelta: vaativan tuen ohjausryhmä. Tässä työryhmässä on edustajat sivistystoimesta, lastensuojelusta sekä lasten- ja nuorisopsykiatrialta. Työryhmä tukee jalkautuvan erityisopettajan työtä kouluissa sekä ohjaa yhteisesti suunniteltua Ahjo-toimintaa. Ahjo on tarkoitettu niille koululaisille, joilla on vakavia koulunkäynnin pulmia, mutta eivät ole kuitenkaan psykiatrisen osastohoidon, avohuollon sijoituksen tai sairaalakoulun tarpeessa olevia. Ahjo rahoitetaan lastensuojelun kautta ja sitä vetää Familiar Oy. EPSHP:lla oli tavoitteena lisätä sairaanhoitajan jalkautumisen osuus tähän toimintaan, mutta se ei toteutunut työntekijävaihdosten vuoksi.

Lape-hanke on ollut neutraali toimija, joka on kutsunut pohtimaan yhteisiä asioita. Toimijoiden tahotila on ollut positiivinen yhteistyön tekemiselle. Yhteisten suunnitelmien tekeminen ei tapahdu itsenänsä vaan siihen on tarvittu ulkopuolinen taho, joka on "tuupannut" eteenpäin. Yhteistyö ja yhdessä tekeminen on lisääntynyt lape-hankkeen aikana, mutta juurruttamistyölle sekä mallien vakiinnuttamiselle olisi tarvittu lisäaikaa. Asiakaskehittäjien mukana olo työryhmien työssä on ollut avaavaan puolin ja toisin. Asiakkaan näkemysten huomioimisen tärkeänä pitäminen on lisääntynyt eri työryhmien tuottaman näkemyksen mukaan.

Konsultaatorakenteet ja jalkautuvat palvelut –seuraavat askeleet

Maakunnalliset suositukset seuraavista askeleista konsultaation ja jalkautuvien palveluiden suhteen on laadittu kyselyn ja eri työryhmien työstön pohjalta. Työskentelystä on nostettu sekä alakohtaisia tavoitteita että erityispalveluiden yhteisiä tavoitteita. Lisäksi kyselyn ja työstön pohjalta on luotu arvot monitoimijaiselle työlle.

Lasten- ja nuorisopsykiatria:

- Jatkuva konsultaatiomahdollisuus varhaiskasvatukselle, sivistystoimelle sekä sosiaali- ja terveyspalveluiden nykyisen asiakaskohtaisen konsultaation rinnalle
- Tarve saada konsultaatiota ja palautetta hoito/tutkimusjaksoista varhaiskasvatukselle ja sivistystoimelle sekä sosiaali- ja terveyspalveluille.
- Terapiapalveluita tulisi olla saatavilla digitaalisesti.
- Voimaperheet -toimintamalli pysyväksi ja laajentaminen myös muihin ikäryhmiin.
- Vanhemman psyykkisen sairauden yhteydessä toimintamalli lapsen kanssa yhdessä tekemiseksi eri toimijoiden kesken
- Yhteisten koulutuskokonaisuuksien jatkaminen ja laajentaminen (LANU, tunnetaidot)

Somatiikka:

- Yhteinen asiakassuunnitelma ja jokaiselle yhteyshenkilö, joka kerää konsultoivan tiimin asiakkaalle/perheelle.
- Koulutusyhteistyön vahvistaminen (esim. varhaiskasvatukselle ja sivistystoimelle allergiat, diabetes ym.)
- Kirjallisten palautteiden lähettäminen tarvittaessa perheen/lapsen toimintaympäristöön. Joustavat lähetekäytännöt.
- Kaikille pitkäaikaissairaille lapsille ja nuorille integroidut palvelut lähiympäristöön diabetespoliklinikan tapaan
- Ravitsemusterapeutin vastaanoton jalkautuminen
- Nepsylä lääkäri perhekeskuksiin

Lastensuojelu:

- Informaation lisääminen lastensuojelussa tapahtuvista muutoksista
- Koulutuksen lisääminen yhteistyössä eri toimijoiden kesken
- Lastensuojelun työntekijöitä tulee olla toimintana tarjolla riittävän lähellä perheitä
- Sijoitettujen nuorten kohdalla tulisi lisätä digitaalista yhteydenpitoa
- Terapeuttisen otteen lisääminen lastensuojeluun
- Vastuunjaon määrittely sosiaalihuollon muuttuessa kolmiportaiseksi
- Konsultaatorakenteiden luominen

Vammaispalvelut:

- Maakunnallinen yhteistyö vammaispalvelujen henkilöiden välillä: selkeät ohjeistukset, yhdenmukaiset käytänteet
- Yhteistyön ja dialogisuuden lisääminen Eskoon kanssa ja Eskoon palveluiden jalkauttaminen perustasolle
- Lasten kuntoutustyöryhmän perustaminen

18.12.2018

- Vammaispalveluiden edustaja kaikkiin kuntoutustyöryhmiin
- Vammaispalveluiden huomioiminen aina yhteistyöhön mukaan, kun lapsella asiakkuus

Kaikki erityis- ja vaativan tason palvelut:

Tavoitteet:

- Tavoitettavuuden lisääminen puhelimitse
- Digitaalisten palveluiden lisääminen
- Monitoimijaisuutta edistävät yhteisten digitaalisten alustojen luominen
- Monitoimijaisen työn edistämiseksi eri alojen lakipykälien yhteensovittamisen selkiyttäminen
- Jalkautuvien palveluiden lisääminen kotiin ja muihin kasvuympäristöihin
- Monitoimijaiset asiakaskohtaiset neuvottelukäytänteet
- Palvelutarpeen arvioinnissa monitoimijaisen arvioinnin lisääminen
- Työparityön lisääminen yli hallintokuntien vertikaalisesti ja horisontaalisesti
- Ketju-lähetti toiminnan lisääminen
- Monitoimijaisen selkeiden rakenteiden vahvistaminen
- Lanu –koulutuksen sisältöjen laajentaminen koskemaan kaikkia erityispalveluita
- Erityispalveluiden yhteisen konsultaattiorakenteen luominen
- Virallisen OT-valmistelutyöryhmän määrittely Etelä-Pohjanmaalle

Arvot:

- Monitoimijaisuus (yhdessä tekeminen ja toisen toimijuuden tukeminen)
- Dialogisuus
- Lapsi- ja perhekeskeisyys
- Lasten suojelu kuuluu kaikille
- Yhteinen vastuu asiakkaasta

Lähteet ja materiaalit

Perhesosiaalityön/lastensuojelun ja lasten- ja nuorisopsykiatrian sovitut yhteiskäytänteet:

<http://uusiep.fi/wp-content/uploads/2018/10/yhteistyokaytanteet-etela-pohjanmaa.pdf>

Erityis- ja vaativamman tason palveluiden uudistaminen:

https://thl.fi/documents/10531/2851931/Tiivistelm%C3%A4+LAPE_ erityispalvelut.pdf/ca5e652a-88f5-4b0b-948e-c5f67622c909

Erityistason palveluiden kansalliset linjaukset.

https://thl.fi/documents/605877/4281452/TEESIT+EPA+kansalliset+linjaukset_pk.pdf/71eb9998-9234-4a9e-a287-194724dabecd

Sote-valmistelun kooste, erityis- ja vaativan tason palvelut: <http://uusiep.fi/wp-content/uploads/2017/11/raportti-2017-erityis-ja-vaativan-tason-palvelut.pdf>

Mitä mieltä seminaari THL 30.11–1.12.2017

<https://thl.fi/fi/ajankohtaista/tapahtumat/tapahtumakalenteri/-/event/3174655>

Yksi lapsi, yhteinen tilannekuva -työryhmä: https://stm.fi/artikkeli/-/asset_publisher/yksi-lapsi-yksi-tilannekuva-tyoryhman-tyo-kaynnistyy

Osaamis- ja tukikeskukset (OT). Mikä on Osaamis- ja tukikeskus eli OT-keskus?

18.12.2018

<https://thl.fi/fi/tutkimus-ja-kehittaminen/tutkimukset-ja-hankkeet/lapsi-ja-perhepalveluiden-muutosohjelma-lape-/erityis-ja-vaativan-tason-palvelut/osaamis-ja-tukikeskukset-ot->

Yliruka, Laura; Vartio, Riitta; Pasanen, Kaisa; Petrelius, Päivi (2018). Monimutkaiset ja erityistä osaamista edellyttävät asiakastilanteet sosiaalityössä : Valtakunnallisen kyselyn tuloksia. Työpaperi 16/2018. THL. <http://urn.fi/URN:ISBN:978-952-343-117-1>

Aarnio, Noora & Miettunen, Nanna (2018) Kompleksisuus sosiaalihuollon vaativuuden määrittelijänä. Teoksessa Uudistuva lastensuojelu –kohti asiakkaiden ja ammattilaisten yhteistoimintaa. toim. Eriksson, Pia & Petrelius, Päivi. Työpaperi 32/2018. THL. <http://uusiep.fi/wp-content/uploads/2018/11/kompleksisuus-sosiaalihuollon-vaativuuden-maarittelijana.pdf>

Lisätiedot:

Noora Aarnio

noora.aarnio@seinajoki.fi