

## Eropalveluiden kehittäminen

### Tässä liitteessä:

- **Kansallinen ohjaus sovinnollisen eron ja yhteistyövanhemmuuden tukemiseen**
- **Eropalveluiden kehittäminen Etelä-Pohjanmaalla 2017–2018**
  - **Matalan kynnyksen eroauttaminen**
  - **Perheoikeudelliset palvelut**
- **Kehittäminen hankkeen jälkeen**
- **Suosituksat jatkotoimenpiteiksi**
- **Lähteet ja materiaalit**

## Kansallinen ohjaus sovinnollisen eron ja yhteistyövanhemmuuden tukemiseen

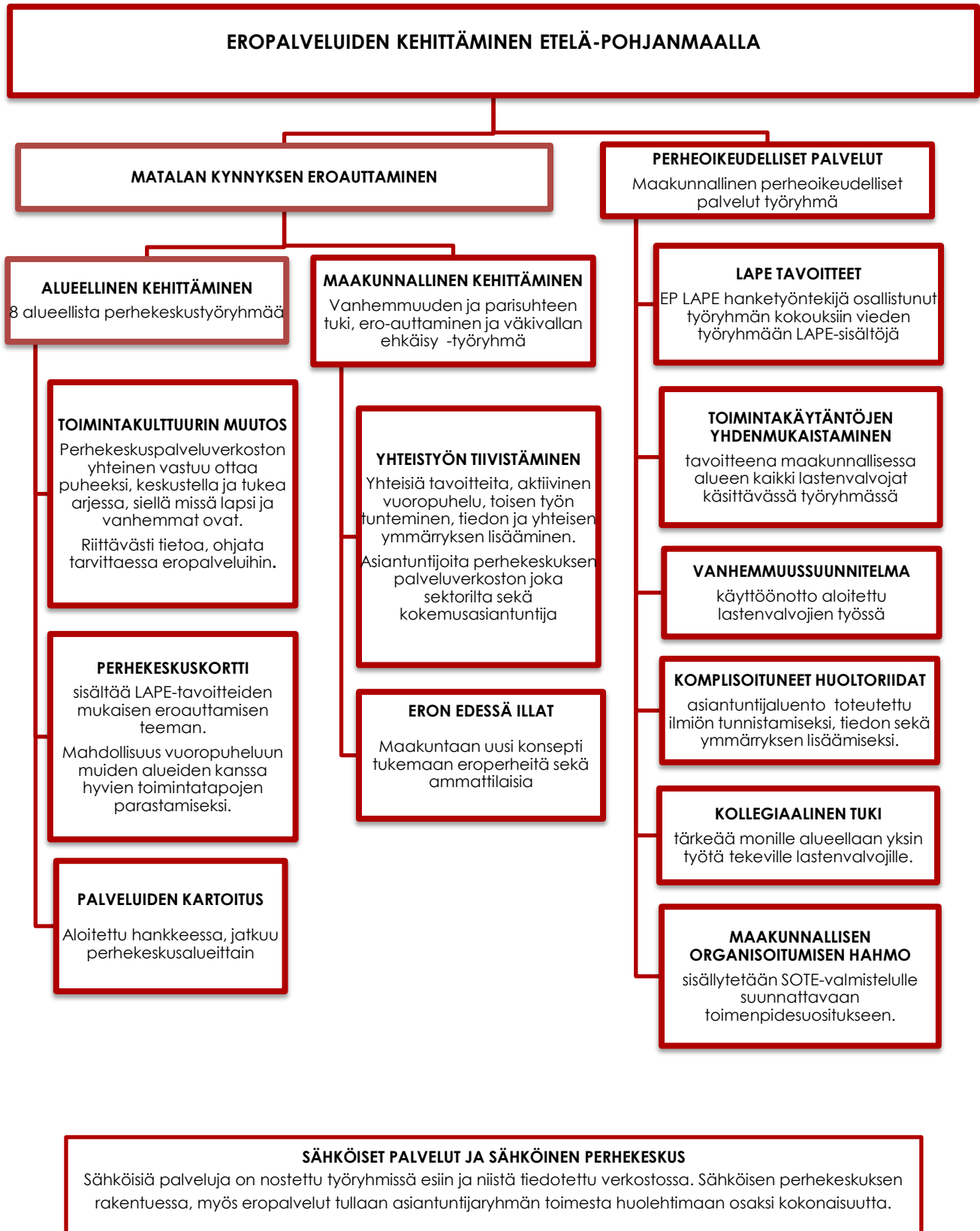
Kansallisen ohjauksen mukaan perhekeskuksen yksi tärkeä tehtävä on tukea erotilanteissa perheitä sovinnolliseen eroon ja vanhemmuuden jatkumiseen. Lähtökohtana on lapsen oikeuksien toteutuminen myös erotilanteissa. Eroauttamista vahvistamalla halutaan varmistaa, että lapsi ei joudu vanhempien kiistelyn välittäjäksi tai kiistakapulaksi. Vanhempia tuetaan ja autetaan vanhemmuussuunnitelman käyttöön tavoitteena yhteistyövanhemmuus ja etävanhemman tukeminen erotilanteissa ja sen jälkeen. Vanhempien tulee saada tukea eroprosessin eri vaiheissa neuvolasta, kasvatusta- ja perheneuvonnasta sekä perhekeskuksen perheoikeudellisista palveluista, myös kotipalvelua ja perhetyötä tulee kansallisen ohjauksen mukaan tarjota. Tukea pyritään tarjoamaan mahdollisimman aikaisessa vaiheessa mm. eron ensiapupisteissä, avoimissa kohtaamispaikoissa sekä verkopalveluista. Perheitä tuetaan tunnistamaan omat voimavarat ja luomaan kannattelevia tukiverkkoja. Vertaistuki nähdään merkityksellisenä eroauttamisen muotona. (THL: Perhekeskuksen tehtävät)

Tehtävän toteutumiseksi oleellista on varmistaa, että kaikissa lapsiperheiden palveluiden työntekijöillä on kykyä tunnistaa ja kohdata lapset sekä vanhemmat erilaisissa erotilanteissa. Työntekijöillä tulee olla käytössään tarvittavat materiaalit, menetelmät ja osaaminen. Työntekijöiden tulee tuntea toistensa tekemä työ, yhteistyötahot, joihin voi tarvittaessa olla yhteydessä perheen tukemiseksi erotilanteissa. Yhteisistä toimintatavoista on sovittava myös erityistason palveluiden ja vaativimpien osaamis- ja tukikeskusten palveluiden kanssa, konsultaatiota halutaan vahvistaa. (THL: Perhekeskuksen tehtävät)

## Eropalveluiden kehittäminen Etelä-Pohjanmaalla 2017–2018

Etelä-Pohjanmaalla eropalveluiden kehittäminen jakautuu matalan kynnyksen eropalveluiden vahvistamiseen sisältäen alueellisen ja koko maakunnan kattavan toimijoiden verkostoimisen sekä maakunnan perheoikeudellisten palvelujen yhdenmukaistamiseen (kuva 1, seuraavalla sivulla).

Kuva 1. Etelä-Pohjanmaan LAPE -hankkeen eropalvelujen kehittäminen



Kehittämistyön alussa on kartoitettu (webropol-kysely, tämän liitteen lopussa ja sote-valmistelun esiselvitysvaiheen työryhmätyöskentely) olemassa olevia eropalveluja, mutta kartoitus ei ole kattava. Kartoituksesta laadittava kooste tulee kaikkien perhekeskusten hyödynnettäväksi ja eteenpäin työstettäväksi aluekohtaisesti. Kartoitus on nostanut esiin, että lapsille suunnattuja eroryhmiä ja perheasioiden sovittelua on maakunnassa vain vähän tarjolla.

LAPE -hankekauden aikana kehittämistyön alustana ovat toimineet erilaiset kehittämistyöryhmät, joista eropalveluiden kehittämisessä keskeisimmät roolit ovat olleet Vanhemmuuden ja parisuhteen tuki, eroauttaminen ja väkivallan ehkäisy -työryhmällä, perheoikeudellisten palvelujen työryhmällä, perhekeskusavainhenkilötyöryhmällä sekä alueellisilla perhekeskustyöryhmillä (8 kpl). Työryhmätyöskentely sekä erilaiset maakunnalliset tilaisuudet ovat toimineet alustana yhteiselle maakunnalliselle kehittämistyölle ja vuoropuhelulle perhekeskustoimintamallin ja mm. eropalveluiden kehittämiseksi.

Kehittämistyössä on pyritty kauaskantoisiin ratkaisuihin, jotka pitkällä tähtäimellä saattaisivat eropalvelut Etelä-Pohjanmaalla koko maakunnan kattavaksi, monipuoliseksi palveluverkoksi, josta jokainen löytäisi tarvitsemansa tuen matalalla kynnyksellä. Eroapolun mallinnus on lähtenyt siitä periaatteesta, että ammattilaisilla on tietoa olemassa olevista palveluista, että he pystyvät ohjaamaan perheitä tarvittaessa eteenpäin. Ratkaisuna ammattilaisten ja opiskelijoiden koulutukselliseen tarpeeseen, perheiden tiedottamiseen ja eroasioiden parissa työskentelevien toimijoiden verkostoimiseen on maakunnassa otettu käyttöön mukailtuna MLL Tampereen osaston kehittämä konsepti, Eron edessä -illat. Eron edessä -illat konseptin avulla vastataan ammattilaisten koulutukselliseen tarpeeseen, mutta myös perheiden tarpeisiin. Vanhemmat saavat tietoa, ohjausta ja työkaluja eroprosessin eri vaiheisiin ja lasten huomioimiseen eroprosessin aikana.

## **Matalan kynnyksen eroauttaminen**

### **Eron edessä -illat maakunnallisen yhteistyön tiivistäjänä**

Vanhemmuuden ja parisuhteen tuki, eroauttaminen sekä väkivallan ehkäisy -työryhmän yksi tavoite on ollut kehittää maakunnan eropalveluja. Muun muassa eropalveluiden asiantuntijoista koostuvassa maakunnallisessa työryhmässä on edustettuna koko perhekeskuksen palveluverkosto. Kokemus-asiantuntija täydentää monialaisen työryhmän. Työryhmässä on ollut edustettuna julkiset palvelut, kuten neuvola, perheneuvola ja perheoikeudelliset palvelut maakunnan eri alueilta, seurakunnan asiantuntijana on Etelä-Pohjanmaan perheasiain neuvottelukeskus, järjestöistä aktiivisimmin mukana ovat olleet Mannerheimin Lastensuojeluliiton Pohjanmaan Piiri, Etelä-Pohjanmaan ensi- ja turvakoti ja Kriisikeskus Mobile. Työryhmässä on asiantuntija myös Yhden vanhemman perheiden liitosta, Rikosuhripäivystyksen Länsi-Suomen aluetoimistosta sekä Etelä-Pohjanmaan kärjäoikeudesta. Työryhmässä on syntynyt tahotila yhteiselle työlle myös LAPE hankekauden (2017–2018) päätyttyä.

Etelä-Pohjanmaalla ei ole ollut eroon liittyvää maakunnallista luentokonseptia aikaisemmin. Työryhmä on hankkeen aikana toteuttanut Tampereen MLL:n kehittämää konseptia mukaillen Eron edessä -illat (kuva 2, seuraavalla sivulla) avoimen luentosarjan kahdesti vuonna 2018 (kevät, syksy). Avoimiin iltaluentoihin on kutsuttu eroa pohtivia, eron kokeneita, läheisiä, ammattilaisia ja opiskelijoita. Luentojen teemoja eri toimijatahot ovat alustaneet oman asiantuntemuksensa valossa. Luennoilla lasten näkökulma on ollut vahvasti esillä ja vanhemmat sekä ammattilaiset saavat tietoa, miten huomioida eri-ikäiset lapset eroprosessin eri vaiheissa.

Kuva 2. Eron edessä -illat tarjoavat tietoa ja ohjausta eroon liittyen. Hankkeessa laadittu flyer.

## ERON EDESSÄ -illat

Perhetalo Kivirikossa (Puskantie 36c, 60100 Seinäjoki)

keskiviikko  
**12.9.**  
klo 18–20

**Parisuhteen pohtiminen: Erotta vai ei? Miksi erotaan? Mitä sillä ratkaistaan? Minkä täytyy muuttua jos jatketaan? Miten erota puolisoista tunnetasolla?**  
Perheneuvoja Eija Harmanen Etelä-Pohjanmaan perheasiain neuvottelukuksesta ja sosiaalityöntekijä-lastenvalvoja Johanna Kärkkäinen Kuntayhtymä Kaksineuvoisesta

keskiviikko  
**19.9.**  
klo 18–20

**Vanhempien ero lasten silmin: Miten tukea lasta vanhempien eron keskellä? Muuttuva vanhemmuus.**  
Sosiaalityöntekijä Päivi Laivuori Seinäjoen psykologi- ja perheneuvolapalveluista ja psykologi Taru Virrankoski Kuntayhtymä Kaksineuvoisesta

keskiviikko  
**26.9.**  
klo 18–20

**Turvattomuus ja väkivalta parisuhteessa ja erotilanteessa: Uskalla puhua, uskalla kysyä!**  
Kriisityöntekijä Juha Turpeinen Kriisikeskus Mobilesta, kriisityöntekijä Peter Laitio Etelä-Pohjanmaan ensi- ja turvakotiyhdistyksestä ja kokemusasiantuntija Sini Kirvesmäki

keskiviikko  
**3.10.**  
klo 18–20

**Mistä erossa sovitaan?**  
Lastenvalvoja-sosiaalityöntekijä Merja Leppäaho Seinäjoen kaupungin sosiaali- ja terveyskeskuksesta ja juristi (luennoitsija tarkentuu myöhemmin)

keskiviikko  
**10.10.**  
klo 18–20

**Uusi parisuhde, uusperhe?**  
Uusperheneuvojat: sosiaalityöntekijä Marjo Sillanpää Järvi-Pohjanmaan perusturvasta ja kriisityöntekijä Kati Kuusio Kriisikeskus Mobilesta



Eron edessä on Mannerheimin Lastensuojeluliiton Tampereen osaston kehittämä toimintamalli, jota kokeilemme soveltaen osana Etelä-Pohjanmaan maakunnan ml. Isäkyrö lasten ja perheiden palveluiden (LAPE) kehittämishanketta. Iltoja on toteuttamassa useita eri toimijatohja.

### Hankkeessa laadittu perhekeskuskortti ohjaa perhekeskusalueita tukemaan perheitä sovinnolliseen eroon ja vanhemmuuden jakamiseen palveluverkoston yhteisenä tehtävänä

Etelä-Pohjanmaan maakunnassa kootaan yhteen lapsiperheiden palveluja perhekeskustoimintamallin mukaisesti, jokaisella perhekeskusalueella on oma perhekeskustyöryhmä. Perhekeskuksen koko palveluverkoston ja asiakasedustajan käsittävä työryhmä käyttää kehittämistyötä ohjaavana työkaluna hankkeessa laadittua LAPE tavoitteista koottua perhekeskuskorttia. Perhekeskuksen yksi tehtävä on tukea sovinnolliseen eroon ja perhekeskuskortti ohjaa perhekeskustyöryhmiä kartoittamaan oman alueensa palvelut, tiedottamaan niistä ja tarvittaessa täydentämään palveluvalikoimaa. Eropalveluiden osalta kortissa on muiden palveluiden lisäksi nostettu lasten eroryhmien esiintyminen alueella ja perheasian sovittelijoiden olemassaolo. Kohdat, joihin alueelta ei löydy tarjontaa, toimivat katvealueiden paikantamisessa ja auttavat suuntaamaan alueen palveluiden jatkokehittämistä kansallisen tahtotilan suuntaan. Esimerkiksi perheasian sovittelun ja käräjäoikeuden sovittelun osalta kehittämistyössä on tunnistettu painetta ohjata työntekijöitä koulutukseen.

Alueiden perhekeskuskortit täydentyvät alueiden palveluverkoston toimesta koko ajan sen mukaan, kun alueet etenevät omassa perhekeskuskehittämisessään. Alueiden kortit ovat löydettävissä erikseen alueiden perhekeskuskehittäjille avatusta SharePoint-työtilasta.

## Perheoikeudelliset palvelut

Kuntalaisille tarjottavat perheoikeudelliset palvelut perustuvat lainsäädäntöön ja ovat perheille maksuttomia. Perheoikeudellisten palvelujen työ sisältää mm. ohjausta ja neuvontaa sekä lapsen elatukseen sekä huoltoon, asumiseen ja tapaamiseen liittyvien sopimusten vahvistamista ja käräjäoikeuden pyynnöstä tehtävän olosuhdeselvityksen laatimista. Varhaisen tuen periaate sisältyy myös perheoikeudellisten palvelujen kehityssuuntaan ja tässä tulisi huomioida erityisesti eroa läpikäyvien vanhempien ja perheessä elävien lasten psykososiaalisen tuen tarve. Lastenvalvojan työ ei näin ollen ole pelkästään sopimusten vahvistamista ja sitä edeltävää neuvottelua, vaan myös lapsen ja vanhempien kanssa kohti sovinnolliseen eroon pyrkivää aktiivista työskentelyä, jota voidaan toteuttaa eri ammattiryhmien kanssa yhdessä. Perheoikeudelliset palvelut linkittyvät perheiden elämään kynnykseltömästi palvelusta aina erityispalveluihin asti. Perhesosiaalityön, neuvola, perheneuvola ja psykologipalvelujen sekä lastensuojelun ja vammaispalvelujen sekä aikuissosiaalityön kanssa nähdään aktiivisia yhdyspintoja. Myös yhdyspintoja esimerkiksi erikoissairaanhoidon ilmenee silloin, kun lapsella on erikoissairaanhoidon edellyttävää hoidon tarve.

Etelä-Pohjanmaan maakunnallinen perheoikeudelliset palvelut työryhmä on kokoontunut säännöllisesti syksystä 2017 alkaen pyrkien yhdenmukaistamaan maakunnassa toteutuvia käytäntöjä. Työskentely maakunnallisesta yhdenmukaistamisesta on vielä kesken. Tällä hetkellä on todettavissa, että alueilla on sekä erilaisia että yhteneväisiä käytäntöjä. Osa on sellaisia organisaatioihin liittyviä käytänteitä, joita ei työryhmän kautta voida yhtenäistää. Esimerkiksi siinä onko lastenvalvojilla käytettävissä sihteeriresursseja vai tekeekö lastenvalvoja kaiken työn itsenäisesti. Monen asian käsittely on jo samanlaista ja perustuu lastenvalvojilla säädettyihin tehtäviin ja niistä muodostuvat asiakirjat samalla tavoin kaikkialla. Ensi vuodelle on sovittu mm. elatusasiaan käytänteiden yhdistämiselle maakunnallinen kehittämispäivä. Valtakunnallisesti on havaittavissa erilaisia käytänteitä ja on nähty maakunnan vahvuutena, että Etelä-Pohjanmaalla olisi yhtenäinen linja, jolla voidaan tarjota asiakkaille tasavertaiset palvelut ympäri maakuntaa. Yhtenäistettävää on vielä myös siinä, etteivät kaikki lastenvalvojat tässä kohden tee SHL:n (27§) mukaisia päätöksiä (heillä ei ole pääsyä vaadittavaan ohjelmaan) valvotuista tapaamisista, vaikka lastenvalvojan työhön kuuluu niiden järjestäminen.

### **Etelä-Pohjanmaan perheoikeudellisissa palveluissa on otettu käyttöön lähes jokaisella alueella vanhemmuussuunnitelma (STM)**

Eri alueilla [vanhemmuussuunnitelman](#) käyttöaste vaihtelee. Osa käyttää sitä esimerkiksi ennakkomateriaalina sellaisten vanhempien kanssa, jotka tulevat ensimmäistä kertaa lastenvalvojan luopimaan lasten asioista. Vanhemmuussuunnitelmaa voidaan käyttää myös niiltä osin, joiden toteuttamisessa ilmenee vanhempien välillä haasteita. Vanhemmuussuunnitelmaa on myös käytetty komplisoituneissa eroriidoissa, jolloin tavoitteena on ollut nostaa lapsen etu esille ja auttaa vanhempia löytämään toimintatavat tätä kautta. Syksyllä 2018 on SeAMK:n opiskelija Henna Soininen laatinut aiheesta opinnäytetyön. Opinnäytetyöhön on koottu kattavammin Etelä-Pohjanmaan alueen lastenvalvojilta kerättyä tietoa vanhemmuussuunnitelman käytöstä. Vanhemmuussuunnitelmaa on nostettu esille Eron edessä -illoissa sekä muiden ammattilaisten kanssa tehdyssä yhteistyössä. Vanhemmuussuunnitelman aihealueet sopivat myös muiden ammattilaisten vanhemmuuden tukemisen työkaluksi esim. neuvoloissa.

## Perheoikeudellisten palveluiden työntekijöiden näkemys Sote- ja maakuntavalmistelijoille perheoikeudellisten palveluiden toteuttamisesta tulevaisuudessa

Työryhmätyöskentelyn pohjalta vallitseva näkemys on, että perheoikeudelliset palvelut olisi hyvä toteuttaa maakunnassa selkeästi omana toimintayksikkönään. Tämä lisäisi tasalaatuisuutta palveluissa ja toisi myös kaivatun tiimin tuen työn tekemiselle. Perheoikeudelliset palvelut kuuluvat perhekeskuksissa tarjottaviin palveluihin. Ajatuksena on, että palvelu olisi maakunnallisesti koordinoitua, mutta palvelu voisi jalkautua tarpeen mukaan maakuntaan, perhekeskuksiin/ perhekeskuksen toimipisteisiin. Oleellista olisi keskittää tietyt työtehtävät, esim. neuvolassa vastaanotetut isyyden tunnistamisten kirjaaminen ja maistraattiin lähettäminen ja näihin liittyvät yhteishuoltoon koskevat sopimukset sekä olosuhdeselvitykset.

### Maakuntaan keskitetty perheoikeudellisten palvelujen yksikkö

- Maakunnallisesti koordinoitu lähipalvelu

Työryhmän näkemyksen mukaan perheoikeudelliset palvelut olisi maakunnassa keskitetysti koordinoitu ja silti lähipalveluna toteutuva palveluna, sijoituspaikkana perhekeskukset/ keskitetyt pisteet.

- Digitaalisuuden hyödyntäminen

Sähköinen ajanvaraus tulisi laajentaa koko maakunnan alueelle, kun se tällä hetkellä ei ole käytössä missään muualla kuin Kuntayhtymä Kaksineuvoisessa lastenvalvojalla (1/2019 alk.). NykYTEKNIKAN hyödyntäminen tulevaisuudessa tulisi ottaa huomioon myös laajemmin, esim. videoneuvottelut ja chat-palvelu. Asiakasnäkökulman selvittäminen olisi tärkeää kun pohditaan, miten palvelu tulevaisuudessa järjestetään. Ohjausta ja neuvontaa on mahdollista antaa myös sähköisten kanavien kautta. Varsinaiset sopimusasiat vaativat edelleen perinteisen toimistotapaamisen, koska sopimukset tulee allekirjoittaa omakätisesti.

- Keskitetty neuvonta- ja ohjausnumero

Yksi numero, josta saa työntekijän kiinni virka-aikana.

Ohjaus- ja neuvonta tulisi olla tavoitettavuuden kannalta keskitettyä sellaisissa asioissa, joissa on tarve keskustella lastenvalvojan tai erotyötä tekevän ammattilaisen kanssa hyvinkin ripeällä aikataululla. Tällaisia tilanteita ovat usein esimerkiksi ne tilanteet, joissa ero on tapahtunut yllättäen ja tilanne on kriisissä. On myös tilanteita, joissa toinen vanhempi ei tuo lasta sovitun aikana toisen vanhemman luokse ja huoltajalla on tarve käsitellä asiaa ammattilaisen kanssa, vähentäisi sosiaalipäivystykseen tulevia yhteydenottoja lasten vaihtotilanteissa. Ns. päivystyspuhelin voisi olla työntekijöillä kiertävä. Osassa maakuntia on käytössä myös järjestöjen ja seurakuntien kanssa vuorotteleva ns. päivystyspuhelin. Keskitetty ohjaus- ja neuvontanumero ei luonnollisesti poista lastenvalvojen ohjaus- ja neuvontatyötä osana asiakastyötä.

- Työntekijäresurssi

- 8 kokoaikaista sosiaalityöntekijää vastaa maakunnan lastenvalvojaressurssia (muutettu kokoaikaisiin työaikoihin nykyinen työntekijäresurssi, jossa useimmat ovat osa-aikaisia työntekijöitä)



- nykyisten virkojen yhdistäminen siten, että perhekeskuksiin jalkautuu 8 työntekijää, joista 2 työntekijää tekee olosuhdeselvityksiä
- Hahmotelma resurssien sijoittumisesta:

Järvi-Pohjanmaa (Alajärvi-Vimpeli-Lappajärvi)+ Kuusote (Alavus, Kuortane, Soini, Ähtäri) 2 työntekijää

Kaksineuvoinen (Evijärvi-Kauhava)+ Lapua 1 työntekijä

Seinäjoki ja Isokyrö 3 työntekijä

Suupohja (Kauhajoki-Isojoki-Karjoki-Teuva) 1

JIK (Kurikka-Ilmajoki) 1

- Olosuhdeselvitykset keskitetty tietyille työparille (2)

Työntekijöiden näkemys on, että olosuhdeselvitysten keskittäminen yhdelle työparille takaa laadukkaan olosuhdeselvitystyön. Näin tämäkin osa-alue vahvistuisi, kehittyisi ja prosessi muotoutuisi nykyistä yhdenmukaisemmaksi. Tässä vaihtoehdossa tulee kuitenkin huomioida työskentelyn haavoittuvuus ja pohtia, onko yksiköstä kuitenkin parempi sopia selkeästi yksi vastuutaho ja kiertävä työparius.

- Johtava sosiaalityöntekijä

Maakunnallisen johtamisrakenteen muotoutumisessa kytkeytyminen myös muuhun lapsi- ja perhepalvelujen sosiaalityöhön olisi hyvä tarkastella. Mikäli yksikköön perustetaan johtavan sosiaalityöntekijän virka, johtavan työnkuvaan saattaa olla mahdollisuus istuttaa myös muita tehtäviä esim. asiakastyötä ja/tai isyydenselvitystyötä ennakollisten isyydentunnustusten parissa.

- Kokoaikainen toimistosihiteeri

Toimistosihiteeri vapauttaa työntekijöiden työaikaa kohtaavaan asiakastyöhön. Myös tehtävien siirto mahdollisuuksien mukaan toimistosihiteerille esim. neuvolasta tulevien isyydentunnustusten ohjautuminen suoraan sihteerille ja hän syöttää tiedot suoraan koneelle ja järjestelmään, allekirjoitus lastenvalvojalta, toimistosihiteeri lähettää muodostuneet asiakirjatiedot maistraattiin, postittaa kutsut ja sopimukset vanhemmille. Tällä hetkellä toimistosihiteeriä ei kenellekään yksiköllä omana työntekijänä, vaan sihteerin palvelut organisaatioissa yleisten sihteeripalveluiden sisältä otettuja. Tämä resurssi ei sinänsä ole uusi resurssitarve, vaan resurssien yhdistämisestä muodostuva kokoaikaisen toimistosihiteerin toimi

- Sosiaaliohjaaja

Ohjaus ja neuvonta vaativat oman, tärkeän panoksen perheoikeudellisissa palveluissa. Sosiaaliohjaajan työtehtäviin kuuluisi neuvontaa ja ohjausta eroasioihin liittyen. Tällä hetkellä Etelä-Pohjanmaalla sosiaaliohjaajan vakansseja ei ole perheoikeudellisissa palveluissa, joten tässä kohtaa kyse on lisäresurssista. Seinäjoella on tällä hetkellä kokeiluna sosiaaliohjauksen tuominen perheoikeudellisiin palveluihin ja vanhemmuussuunnitelma on työntekijän yksi työväline.

### **Linjattavat sisällölliset asiat maakunnallisen perheoikeudellisten palveluiden yksikön aloittaessa**

- Maakunnassa on erilaisia toimintakäytänteitä sen suhteen, voiko lastenvalvoja laatia käräjäoikeudelle olosuhdeselvitystä, mikäli hän on työskennellyt asiakkaan asiassa muussa roolissa (esim. perhesosiaalityössä lapsen vastuutyöntekijänä tai työparina). Tämä tulisi linjata yhteisesti ja selvittää myös juridinen näkökulma.
- Sijoitettujen lasten elatustuen hakeminen keskitetysti perheoikeudellisessa yksikössä (mm. Kymenlaaksossa, pääkaupunkiseudulla toiminnassa). Lastensuojelu tekee perintäpäätöksen ja toimittaa sen perheoikeudellisten palveluiden yksikköön. Elatustuen periminen Kelalta toimistosihteerin tehtävä.
- Perheasiansovittelijoita maakunnassa vähän, istuttaminen perheoikeudelliseen yksikköön vai perheneuvolaan?
- Valvotut ja tuetut tapaamiset, yhdenmukaiset tietojärjestelmien käyttöoikeudet

Jos asiakkaalla ei ole voimassa olevaa asiakkuutta sosiaalihuollossa tai lastensuojelussa, kuka on lapsen vastuutyöntekijä, jos myönnetään valvottuja ja tuettuja tapaamisia.

- Tarvittavien tietojärjestelmän käyttöoikeuksien yhdenmukaistaminen (esim. valvottuihin tapaamisten osalta kaikilla työntekijöillä ei ole pääsyä vaadittavaan ohjelmaan Shl:n mukaisen palvelujen osalta vaikka lastenvalvojan työhön kuuluu niiden järjestäminen.

### **Käräjäoikeussovitteluun koulutetut perheasiansovittelijat**

Asiantuntija-avusteinen huoltoriitojen sovittelu on ollut lakisäateistä vuodesta 2014 lähtien. Se voidaan nähdä välimuotona lastenvalvojan luona tehtäville sopimuksille ja käräjäoikeuden päätökselle. Tavoitteena on ollut mm. vanhempien riitaisuuden vähentäminen (sovinto edistää lapsen hyvinvointia) ja olosuhdeselvitysten vähentyminen. Pyritään järjestämään 6 viikon sisällä hakemuksen jättämisestä. Asiantuntija-avustajien pohjakoulutus on määritelty, esim. psykologi, sosiaalityöntekijä. Tämän lisäksi edellytetään soveltuvaa lisäkoulutusta esim. terapiakoulutus.

Asiantuntija-avusteinen sovittelu on vapaaehtoinen vanhemmille. Vanhemmat voi hakeutua itse tai käräjäoikeus voi tarjota vanhemmille. Sovittelussa on läsnä kärjätuomari ja asiantuntija-avustaja vanhempien lisäksi. Vanhemmat voivat tulla yksin tai avustajan kanssa. Asiantuntija-avustaja ja tuomari voivat tarvittaessa myös kuulla lasta, jos vanhemmat sitä haluavat / vaativat.

Tällä hetkellä Etelä-Pohjanmaan käräjäoikeudessa on 4 asiantuntija-avustajaa. Määrä koetaan hyväksi suhteessa toteutuviin sovitteluihin. Yksi jäsen on jäämässä eläkkeelle, mietinnässä voiko jatkaa eläköitymisen jälkeen. Asiantuntijoiden määrässä on laskettuna 1 sovittelu/työntekijä/kk. Tänä vuonna jonkin verran sovittelujen peruutuksia, ei ole tullut yhtä sovittelua kuukautta kohden. Esteellisyys voi olla este toimia asiantuntija-avustajana, voidaan nykymitoituksella huomioida. Sovittelu oli aluksi maksuton, nyt peritään 250€ käsittelymaksu. Noin 70–80% sovitteluun tulevista vanhemmista pääsevät ainakin osittaiseen sovintoon.

Perheoikeudellisten palveluiden työryhmältä kerätyn ja saadun tiedon mukaan perheasioiden sovittelua ei järjestetä osana perheoikeudellisia palveluja. Toki sovittelun kaltaista työtä tehdään van-



hempien kanssa paljon, jotta vanhemmat löytäisivät ratkaisut lapsiaan koskeviin asioihin. Alueiden perheneuvoloista on kerrottu, että perheasiansovittelua on usein vaikea järjestää, koska omassa organisaatiossa on usein yksi tai ei ollenkaan perheasiansovittelijoita. Laajemmasta järjestämispohjasta olisi hyötyä. Sama pätee lasten eroryhmien järjestämiseen.

Etelä-Pohjanmaan perheasiain neuvottelukeskuksesta on Aluehallintovirastolta saatu sovittelulupa, uusittu viideksi vuodeksi ajalle 1.1.2018 – 31.12.2022. Varsinaiseen eropäätöksen jälkeiseen perheasiain sovitteluun tämä on vuoden 2018 mittaan johtanut 10 asiakkaan kohdalla ja näihin on käytetty 50 istuntoa (á 45 min). Kaikki perheasiainneuvottelukeskukseen työntekijät ovat käyneet peruskoulutuksen sovitteluun, yksi työntekijöistämme laajemman, nykymuotoisen perheasiain sovittelijakoulutuksen.

## Kehittäminen hankkeen jälkeen

### Matalan kynnyksen eroauttamisen kehittäminen hankkeen jälkeen perhekeskustyöryhmissä ja maakunnallisessa asiantuntijaverkostossa

Kahdeksan perhekeskusalueetta jatkaa pitkäjänteistä kehittämistyötään Etelä-Pohjanmaalla LAPE -hankkeen päättyessä. Perhekeskuskortti jää alueiden työkaluksi ohjaamaan LAPE -tavoittein. Perhekeskusavainhenkilöistä koostuvan työryhmän välityksellä LAPE -tavoitteiden toteutumista alueilla ja maakunnallisesti vahvistetaan edelleen, eropalvelujen kehittäminen on yhtenä osa-alueena. Perhekeskusavainhenkilöiden koordinoijana hankkeen päätyttyä toimii LAPE muutosagentti Eija Ala-Toppari-Peltola. LAPE muutosagentti yhdessä perhekeskusavainhenkilöiden kanssa ovat mukana myös kansallisessa perhekeskusyhdyskuntien verkostossa, joten ohjaus saadaan hankkeen päättymisen jälkeenkin maakuntaamme.

Perhekeskusavainhenkilötyöryhmään on kutsuttu mukaan Etelä-Pohjanmaan perheasiain neuvottelukeskuksen johtaja Eija Harmanen, joka jatkaa hankkeen päätyttyä myös Vanhemmuuden ja parisuhteen tuki, eroauttaminen ja väkivallan ehkäisy -työryhmän puheenjohtajana. Tällä moniammatillisella asiantuntijatyöryhmällä on vahva kokemus ja asiantuntemusta sekä tärkeitä yhteisiä tavoitteita. Perhekeskusavainhenkilöiden kanssa käytävän aktiivisen vuoropuhelun myötä pyritään maakunnallisten yhteisten projektien ohella vahvistamaan alueilla tehtävää kehittämistyötä eroauttamisen, mutta myös muiden työryhmän teemojen näkökulmasta.

Vanhemmuuden ja parisuhteen tuki, eroauttaminen ja väkivallan ehkäisy -työryhmä on sopinut neljä tapaamista vuodelle 2019 yhteisen työn jatkumiseksi. Sen lisäksi, että Eron edessä iltoja pyritään jatkamaan vuosittain eri variaatioin, myös muuta toimintaa on suunnitteilla, kuten eroseminari tai ero -paneeli. Työryhmään kuuluvien tahojen toimesta on suunnitteilla ja toteutumassa myös esim. parisuhteen tuen tilaisuuksia, kuten Etelä-Pohjanmaan perheasiainneuvottelukeskuksen keväällä 2019 toteuttama parikurssi, Kunpa sinut tuntisin paremmin. Myös väkivallan ehkäisy kulkee vahvana tavoitteena työryhmän työskentelyssä. Lapsen näkökulma ja vanhemmuuden tukeminen ovat läpileikkaavasti mukana kaikessa kehittämisessä, tavoite on tukea lapsen ja perheen hyvinvointia erilaisissa elämäntilanteissa.

## Perheoikeudellisten palveluiden kehittäminen hankkeen jälkeen

Maakunnallinen perheoikeudellisten palveluiden työryhmä jatkaa säännöllisiä kokoontumisia. Vuoden 2019 alustavat painopistealueet:

- elatussopimus, elatuskyvyn arviointiin yhteiset kriteerit
- kollegiaalisen tiedon jakaminen
- erityistilanteet, esim. kansainväliset sopimusasiat

Osa työryhmän jäsenistä on mukana maakunnallisessa Vanhemmuuden ja parisuhteen tuki, eroauttaminen ja väkivallan ehkäisy -työryhmässä sekä Eron edessä -iltojen toteutuksessa myös vuodesta 2019 eteenpäin. Perheoikeudellisissa palveluissa on mahdollisuus toteuttaa kynnyksettömiä eropalveluita ja tästä hyviä esimerkkejä on eri puolella Suomea jo kokeillut eron ensiapupisteet. Vuosien 2017–2018 aikana Etelä-Pohjanmaalla ei ole vielä lähdetty kokeilemaan eron ensiapupisteitä, mutta tähän suuntaan olisi hyvä askeltaa myös Etelä-Pohjanmaalla.

## Suosituksat jatkotoimenpiteiksi

### Matalan kynnyksen eropalveluiden kehittämisessä nousseet suositukset jatkotoimenpiteiksi:

- Perheiden tukeminen erotilanteissa on koko perhekeskuksen palveluverkoston tehtävä. Kohdataaminen ja puheeksi ottaminen, tuki, ohjaus ja neuvonta/ palveluohjaus →riittävä tietoisuus eri alojen ammattilaisilla eroperheiden tukemisesta, eropalveluista (ml. vanhemmuussuunnitelmasta)
- Eron edessä -illat monialaisen luentokokonaisuuden hyödyntäminen Etelä-Pohjanmaalla →maakunnallinen luentokokonaisuus perheiden ja ammattilaisten hyödyksi tai erilaisin variaatioin esim. perhekeskusalueilla osissa tai kokonaisuutena
- Eroseminaari tai -paneeli ammattilaisten tiedon ja vuoropuhelun lisäämiseksi
- Vertaisryhmätoiminnan lisääminen ja erityisesti lasten ryhmien käynnistäminen →Kartoitus nosti esiin puutteen erityisesti lasten vertaisryhmistä erotilanteissa, näitä ryhmiä tulisi olla tarjolla perhekeskusalueilla tai maakunnallisesti kaikille perhekeskusalueille
- Eropalvelut sähköisessä perhekeskuksessa →Eropalvelut helposti löydettäviä ja kehitettävä myös sähköisiä eropalveluja

### Maakunnan perheoikeudelliset palvelut -työryhmän suositukset jatkotoimenpiteiksi:

- Vanhemmuussuunnitelman kattava käyttöönotto ja juurruttaminen perheoikeudellisiin palveluihin →konsultaatio vanhemmuussuunnitelman avulla laajasti peruspalveluiden ammattilaisille
- Maakunnallinen perheoikeudellisten palvelujen yksikkö →valmistelu ja käyttöönotto laadukkaiden ja tasalaatuisten palvelujen saavuttamiseksi →linjausta edellyttävien asioiden linjaaminen
- Käräjäoikeussovitteluun koulutettujen sovittelijoiden riittävän määrän turvaaminen ja perheasiansovittelijoiden kouluttaminen maakuntaan. Tarkastelu, missä perheasiansovittelua olisi järkevin toteuttaa lapsi- ja perhepalveluissa

## Lähteet ja materiaalit

### Sosiaali- ja terveystieteiden ministeriö:

Perhekeskustoimintamalli <https://stm.fi/lape/perhekeskukset>

Erotilanteen palveluilla kohti sovinnollista eroa - projektisuunnitelma  
<https://verkkojulkaisut.valtioneuvosto.fi/stm/zine/15/cover>

Vanhemmuussuunnitelmasta tukea eron jälkeiseen vanhemmuuteen  
<https://stm.fi/vanhemmuussuunnitelma>

### Terveyden ja hyvinvoinnin laitos:

THL työpäperi, Perheoikeudelliset palvelut: lastenvalvojen ja olosuhdeselvittäjien työnsisältöjen, työtehtävien, tavoitteiden ja työmenetelmien määrittely <http://urn.fi/URN:ISBN:978-952-343-239-0>

THL työpäperi, Eropalveluilla kohti sovinnollisuutta <http://urn.fi/URN:ISBN:978-952-343-257-4>

### EP LAPE -hanke:

Maakunnallinen vanhemmuuden ja parisuhteen tuki, eroauttaminen ja väkivallan ehkäisy - työryhmän muistiot ja muu materiaali

Maakunnallinen perheoikeudelliset palvelut -työryhmän muistiot ja muu materiaali

## Lisätiedot:

Emmi Tietäväinen, Anu Leinonen, Satu Mäki-Fossi ja Eija Ala-Toppari-Peltola,

etunimi.sukunimi@seinajoki.fi

## Vanhemmuuden ja parisuhteen tuen, eroauttamisen sekä lähisuhdeväkivallan ehkäisyn palvelut -kysely Etelä-Pohjanmaalla toimiville sosiaali- ja terveydenhuollon organisaatioille, järjestöille ja seurakunnille

### 1. Kyselyyn vastanneiden tausta-organisaatio

ORGANISAATIO	
Kuortaneen seurakunta	Perheneuvola/ Ky Kaksineuvoinen
Kauhajoen seurakunta	Ky Kaksineuvoinen
Kauhavan kaupunki	JIK ky/ Kurikan perhekeskus
Isonkyrön seurakunta	JIK ky, Ilmajoen perheneuvola
Alavuden seurakunta	Ilmajoki
E-P:n perheasiain neuvottelukeskus	Järvi-Pohjanmaan perheneuvola
Varhaiskasvatus, Voltin päiväkot	EP Ensi- ja turvakotiyhdistys ry
Isokyrö	Kauhava
Yhden vanhemman Perheiden liitto ry	Kriisikeskus Mobile
Ylihärjän päiväkot/ Kauhava	Rikosuhripäivystys Seinäjoen palvelupiste/Länsi-Suomen alue
Autismisäätiö	EPSHP
Lapuan tuomioseurakunta	Lapuan psykiatrinen pkl/ EPSHP
Seinäjoen sosiaali- ja terveyskeskus, Lapsioikeudelliset palvelut	Nuorisopsykiatrian pkl/ EPSHP
Eteläisen alueen ea-psykiatrian pkl/ EpSHP	Osasto T8 psykiatria/ EPSHP
Itä-Pohjoisen alueen ea-psykiatrinen pkl/ EPSHP	Psykiatrinen pkl, Ilmajoki-Kurikka/ EPSHP
Pikkulapsipsykiatrian yksikkö/ EPSHP	

### 2. Minkälaisia vanhemmuuden tukeen, parisuhteen vahvistamiseen, eroauttamiseen sekä lähi- ja parisuhdeväkivaltaan liittyviä palveluita on tarjolla eri organisaatioissa?

ORGANISAATIO	Minkälaisia vanhemmuuden tukeen liittyviä palveluita tarjoatte?	Minkälaisia parisuhteen vahvistamiseen liittyviä palveluita tarjoatte?
<b>Seurakunta</b>	Päivä- ja perhekerhot, muskarit Perheleirit, perheretket, perhetapahtumat Ekavauvakerho Vanhemmuuden palikat -koulutusta Diakonia Keskusteluapu	Parisuhteen palikat -työskentely Perheleirit ja perhekerhot Palveluihin ohjaus Keskustelu ja ohjaus Pysähdys parisuhteeseen -ilta Sielunhoito ja diakonia Aviopari-illat ja avioparien kynttiläillallinen
<b>Varhaiskasvatus</b>	Lapsen kasvun ja kehityksen tukeminen Keskustelut päivähoitosta haun yhteydessä	Varhaiskasvatuspalvelut Ohjaus palveluihin
<b>Perheneuvola</b>	Perheneuvonta Ihmeelliset vuodet vanhemmuusryhmä Theraplay -vuorovaikutusterapia Hoidollinen vauvaperhetyö Haastattelumuotoiset interventiot Tuki-, ohjaus-, neuvonta- ja keskustelukäynnit: yksilö- perhe- ja kotikäynteinä: perheen hyvän vuorovaikutuksen ja vanhemmuuden tukeminen Perhevalmennukseen osallistuminen	Pari- ja perheterapiapalvelut Potkua parisuhteeseen –parisuhdekoulu Parikäynnit, psykososiaalinen keskustelutuki Tuki-, ohjaus-, neuvonta- ja keskustelukäynnit: yksilö- perhe- ja kotikäynteinä: perheen hyvän vuorovaikutuksen ja vanhemmuuden tukeminen Perhevalmennukseen osallistuminen
<b>Perheasian neuvottelukeskus</b>	Perheneuvonta (perheterapia, pariterapia, yksilökäynnit), sovittelu, eroryhmät, luennot, vierailut, verkostotyö	Pariterapia Luennot
<b>Sosiaalitoimi</b>	Sosiaalityö ja -ohjaus Perhetyö ja perheohjaus Lyhytterapia osana perhekuntoutusta Lastenvalvojan keskusteluapu Tuetut/ valvotut tapaamiset Sovittelu Eroperheille tarjottavat palvelut	Sosiaalityö- ja ohjaus Lastenvalvojan keskusteluapu Perhetyö ja -ohjaus

ORGANISAATIO	Minkälaisia vanhemmuuden tukeen liittyviä palveluita tarjoatte?	Minkälaisia parisuhteen vahvistamiseen liittyviä palveluita tarjoatte?
<b>Erikoissairaanhoido</b>	Raskaana olevien ja vastasyntyttäneiden psykiatrinen apu –paikallisia lähipalveluja täydentävää Konsultaatio Parikäynnit Lasten tapaaminen Perhetupa Soffa Raskaana olevien äitien ja isien ja 0-3-vuotiaiden lasten ja heidän perheiden tukeminen ja hoitaminen Akuuttipsykiatrinen tutkimus ja hoito: perhetilanteen ja tuen tarpeen selvittäminen Pari- ja perhetapaamiset Perhekeskeinen työote Perheterapia, perheinterventiot, parikäynnit	Pari- ja perhekäynnit Yksilöhoidot Pariterapia Keskustelut vanhempien kanssa Ohjaus muiden palveluiden piiriin
<b>Kriisikeskus Mobile</b>	Lyhytaikainen keskusteluapu yksin, puolison tai perheen kanssa Uusperheasioissa keskusteluapu uusperheen haasteissa	Lyhytaikainen keskusteluapu yksin, puolison tai perheen kanssa Uusperheasioissa keskusteluapu uusperheen haasteissa
<b>Ensi- ja turvakohtiyhdistys</b>	Vapaaehtois- ja vertaisryhmätoiminta Doula-toiminta Masu- ja vauvakahvila	Avokriisiauttaminen, yksilö- ja paritapaamiset
<b>Autismisäätiö</b>	Perheohjaus Vertaisryhmät	
<b>Sähköiset/ etäpalvelut</b>	Puhelimitse, sähköpostilla Facebook, WhatsApp Internet sivut Valtakunnallinen Suhdeklินิกка (parisuhdekysymysten vastaussivusto) Movendos Hyvis-palvelu Skype/ video puhelut tarvittaessa Valtakunnallinen kriisipuhelin Solmussa-chat (aikuisille) Sekaisin-chat (nuorille) Net-tuki työ	Puhelimitse, sähköpostilla Facebook, WhatsApp Internet sivut Valtakunnallinen Suhdeklินิกка (parisuhdekysymysten vastaussivusto) Movendos Hyvis-palvelu Skype/ video puhelut tarvittaessa Valtakunnallinen kriisipuhelin Solmussa-chat (aikuisille) Sekaisin-chat (nuorille) Net-tuki työ

ORGANISAATIO	Minkälaisia eroauttamisen palveluita teillä on tarjolla?	Onko alueella koulutettu perheasiansovittelijoita / Follo sovittelijoita?	Onko lapsille omia eroryhmiä?	Minkälaisia lähi- ja parisuhdeväkivaltaan liittyvät vertaisryhmiä on tarjolla?
<b>Seurakunta</b>	Eroryhmä (suljettu) Ohjaus palveluihin Keskustelut Diakonia Sielunhoito	Käytettävissä	Sururyhmiä ajoittain	
<b>Varhaiskasvatus</b>	Varhaiskasvatuspalvelut Ohjaus palveluihin			
<b>Perheneuvola</b>	Vanhemman neuvoryhmä Perheneuvonta Lasten tukikäynnit Perheasian sovittelu Yhteistyö lastensuojelun ja/tai lastenvalvojan kanssa Vanhemmuussuunnitelman käyttö Tuki-, ohjaus-, neuvonta- ja keskustelukäynnit	Follo-sovittelija Sovittelija nimettynä tuomioistuinsovitteluun	Valmius järjestää, ei säännöllistä	Valmius järjestää perheväkivaltaa kokeneiden lasten ryhmä

ORGANISAATIO	Minkälaisia eroauttamisen palveluita teillä on tarjolla?	Onko alueella koulutettu perheasiansovittelijoita / Follo sovittelijoita?	Onko lapsille omia eroryhmiä?	Minkälaisia lähi- ja parisuhdeväkivaltaan liittyvät vertaisryhmiä on tarjolla?
<b>Perheasian neuvottelukeskus</b>	Sovittelu Perheterapia Eroryhmät	AVI:n sovittelulupa perheneuvojilla tai ollut koulutuksessa jonkin verran Sovittelufoorumin sovittelukoulutukseen osallistuu yksi perheneuvoja 2017-2018		
<b>Sosiaalitoimi</b>	Sosiaalityö ja -ohjaus Lastenvalvojan palvelut Perhetyö ja -ohjaus Ohjaus ja neuvonta Sopimukset lasten asioissa	Follo-sovittelija		
<b>Erikoissairaanhoido</b>	Parikäynnit Terapiapalvelut Keskustelukäynnit, tarvittaessa paritapaamiset Tukikäynnit Ohjaus muiden palveluiden piiriin		Joskus pienillekin (alle 3v) leikki-psykoterapioita	
<b>Kriisikeskus Mobile</b>	Lyhytaikainen keskusteluapu yksin, puolison tai perheen kanssa Uusperheasioissa keskusteluapu uusperheen haasteissa Eroryhmä miehille (järjestetty kerran)			Lähisuhdeväkivaltaa kokeneille naisille vertaisryhmä  Läisuhdeväkivaltaa tehneiden miesten vertaisryhmä
<b>Ensi- ja turvakotiyhdistys</b>				Perhe- ja lähisuhdeväkivaltaa kokeneiden naisten ryhmä Perhe- ja lähisuhdeväkivaltaa tehneiden vertaisryhmä Hyvinvointikahvila väkivaltaa kokeneille
<b>Rikosuhripäivystys</b>				Naisten ryhmä Seksuaalista väkivaltaa kokeneiden naisten ryhmä (Vaasa)
<b>Yhden vanhemman Perheiden liitto ry</b>	Eroinfo -puhelinpäivystys Perheaika.fi Eron ABC-chat			
<b>Sähköiset/ etäpalvelut</b>	Eroinfo -puhelinpäivystys Perheaika.fi Eron ABC-chat			riku.fi Riku:n Auttava puhelin Riku-chat Valtakunnallinen kriisipuhelin Solmussa-chat (aikuisille) Sekaisin-chat (nuorille) Net-tuki työ



3. Minkälaisia toimintamalleja ja osaamista yksiköissä on käytössä sekä minkälaisia koulutuksia yksiköissä on ollut?

	<b>Minkälaisiin ryhmätöihin/ koulutuksiin yksikössä on osaamista kouluttajana tai vertaisryhmän ohjaajana?</b>	<b>Minkälaisia koulutuksia yksikössänne on työntekijöille viime vuosina ollut?</b>
<b>Vanhemmuuden tukeminen</b>	Vanhemmuuden ja isovanhemmuuden palikat Virtaa vanhemmille ohjaus ja kouluttaminen (VARTU-hanke) perheille, joiden lapsilla joitakin seuraavista: Aufismi, Asperger, ADHD, Tourette tai jokin muu neuropsykiatrinen häiriö Ihmeelliset vuodet vanhemmuusryhmä Haastavien lasten ryhmä ja yliviikkaiden lasten ryhmä, moniammatillisesti toteutettuna Masu- ja vauvakahvila Pride -koulutus Vertti-vertaisryhmäohjaaja Neuropsykiatristen lasten vanhempien tukiryhmä mahdollista toteuttaa Varhaislapsuuden vuorovaikutuspsykoterapeutit – yhteistyö alueen perheneuvoloiden kanssa järjestämällä koulutuksellisia kokoontumisia	Kasvatuskumppanuuskoulutukset henkilöstölle Uuteen varhaiskasvatussuunnitelmaan liittyvää koulutusta Ihmeelliset vuodet -vanhemmuusryhmän ohjaajakoulutus Theraplay-koulutus Uusperheneuvokoulutus Perhepsykoterapeutti Psykoterapiavalmiudet Lyhyitä 2-4t luentoja isolle auditoriolle Perheinterventio-, perheterapeuttikoulutus
<b>Parisuhteen vahvistamiseen</b>	Parisuhteen ja seurustelun palikat Pariterapeuttiset kysymykset, vuorovaikutusongelmat, kriisit, eropohdinnat, elämänvaihekiirit, eksistentiaaliset kysymykset Psykiatrinen sh ja psykologi erilaisia ryhmiä liittyen mielenterveyteen Potkua parisuhteeseen – ryhmämuotoinen parisuhdekoulu, moniammatillisesti Varhaislapsuuden vuorovaikutuspsykoterapeutit – yhteistyö alueen perheneuvoloiden kanssa järjestämällä koulutuksellisia kokoontumisia Fischerin eroseminaarin kouluttajakoulutus Uusperheen haasteet -koulutukset	Parisuhteen palikat Perhepsykoterapeutti Kehityskeskustelujen pohjalta Uusperheneuvokoulutus Perheterapian täydennyskoulutus
<b>Eroauttaminen</b>	Vanhemman Neuvoryhmä -ohjaajakoulutus Eroryhmän ohjaaminen Tillitoukka-koulutus Fischerin eroseminaari Aikuisten eroryhmä	Eroauttamisen seminaari Perheneuvojan erikoistumiskoulutukseen liittyvä eroauttamisosaaminen Lastenvalvoja käynyt lakikoulutuksessa Vanhemman neuvo-ryhmäohjaajakoulutus Asiantuntija-avusteisen huoltoriitojen tuomioistuinsovittelukoulutus Valtakunnalliset lastenvalvojapäivät Tillitoukka-koulutus Perheasioiden sovittelun erityisosaajakoulutus Erilaiset ulkopuoliset koulutukset Ero lapsiperheessä ja Vanhemman-neuvo Eroauttamisen työkoukukset Lapset puheeksi Perheterapeutti- ja seksuaalineuvokoulutuksia Uusperheneuvokoulutus Yksittäisiä koulutuksia yksittäisille työntekijöille
<b>Lähisuhdeväkivalta</b>	Lähisuhdeväkivaltaa kokeneiden vertaisryhmät Pari- ja lähisuhdeväkivaltaan ja lapsiin kohdistuneeseen väkivaltaan liittyvät koulutukset Aiheeseen liittyvät rikosuhripalvelut ja rikosprosessit (Riku) Perheväkivaltaa kokeneiden lasten ryhmäohjaaja Väkivallan tekijöiden ja kokijoiden kanssa tehtävän työn osaamista (Enstu ja Mobile)	Rikun Orava-hankeen lähisuhdev. täydennyskoulutus Lähisuhdeväkivaltakoulutus Kollegoiden koulutusiltpäivä Avainkouluttajakoulutuksen käyneet perehdyttäneet Avainkouluttajakoulutus Väkivaltariskin arviointi –luento Enstun järjestämä väkivallatyön prosessikoulutus Lyömätön tie -koulutus Lyhyitä koulutusilaisuuksia, työkoukuksia Lyhyitä luentoja Kehityskeskusteluissa ilmennyt vain vähän halukkuutta MAPA-koulutus

	<b>Minkälaisia lähi- ja parisuhdeväkivallan ehkäisyn menetelmiä/ toimintamalleja on käytössä</b>	<b>Onko organisaatiossanne koulutettu lähisuhde- ja perheväkivallan ehkäisyn avainkouluttajia? Avainkouluttajakoulutusta neljän vastaajan organisaatiossa</b>
<b>Lähisuhdeväkivalta</b>	Puheeksi ottaminen Tukihenkilö ja työntekijän tuki lähisuhdeväkivallan uhrille Ohjaus, neuvonta ja tuki turvallisuuden tunteen varmistamiseksi Turvasuunnitelman teko Lähestymiskiellotohakemuksen tekemisessä avustaminen Rikulla käytössä perus- ja täydennyskoulutusmateriaali vapaaehtoisten tukihenkilö koulutuksessa Väkivallan riskien arviointilomake Lähisuhde- ja perheväkivalta toimintaohje Lomakkeita keskusteluissa hyödynnettäväksi Lasten pahoinpitely- ja seksuaalisen hyväksikäyttöepäilyn toimintaohje Avainkouluttajakoulutuksen käyneet Avoimesti väkivallasta kysyminen Hyvinvointikahvila väkivaltaa kokeneille naisille Koulutusta seurusteluväkivallasta yläkoulun ja toisen asteen opiskelijoille Koulutusta perhe- ja lähisuhdeväkivallan tunnistamiseen, puuttumiseen ja palveluohjaukseen sosiaali- ja terveysalan ja muille yhteistyötahoille Keskusteluinterventiot Terapiapalvelut Yksilökeskustelut sekä kokijoille että tekijöille Pyritään vahvistamaan väkivallattomuutta/väkivallasta selviytymistä, antamalla ilmiöön liittyvää tietoa ja löytämään turvallisuutta lisääviä toimintamalleja Katkaise väkivalta-toimintamalli	<b>Ovatko avainkouluttajat kouluttaneet muita työntekijöitä? Miten osaamista ylläpidetään?</b>  Avainkouluttajakouluttajien koulutukset henkilökunnalle eivät ole toteutuneet Harjoiteltu puheeksi ottamista Osallistuminen alueella järjestettäviin koulutuksiin ja kokoontumisiin Riku:lla oma koulutus tukihenkilöille Riku ja EP Enstu koulutukset 2016–2017 kuntien soite-siv henkilöstölle

4. Mistä toivotaan tietoa, miten maahanmuuttajat on huomioitu, ketjulähettilätoiminta, vapaa sana – kysymysten vastaukset

<b>Mistä lasten ja perheiden palveluista edustamasi organisaation edustajat toivoisivat enemmän tietoa</b>	Miten lähisuhde väkivalta ja lähisuhdeväkivalta työryhmät toimivat kunnissa Lastensuojelu Erouttaminen Vanhemmuuden ja parisuhteen tukeminen Sovittelukentästä Väkivallan käsittelyyn osaamista Sähköisten palveluiden kehittäminen Perheneuvola Lähisuhdeväkivallan tunnistaminen, siihen liittyvä traumatyö Seksuaaliväkivallan tunnistaminen Perhe- ja lähisuhdeväkivalta Eriperheiden auttaminen (mistä apua tarjolla) Perhekiisien hoito Lapsen psyykkisen kehityksen turvaaminen (vaarana psyykkisen sairauden puhkeaminen ko lapsella myöhemmin ja syrjäytymisen alkaminen) Neuropsykiatrinen tuki Tietopaketti erilaisista palveluista yhteystietoineen Kotiapu-perhetyö
<b>Miten palveluissanne on huomioitu maahanmuuttajataustaiset lapset, nuoret ja perheet</b>	Samat rikosuhripalvelut tulkkipalveluilla. Maahanmuuttajien rikosuhripalveluiden kehittämisprojekti valtakunnallisesti Ei erityistä palvelua, perhekerhoihin osallistuminen Varhaiskasvatuksen palvelut, suomen kielen oppimista tuetaan Tulkkipalveluiden avulla auttaminen Samat palvelut, tulkki tarvittaessa Yhteistyö maahanmuuttokoordinaattorin ja sosiaalitoimen välillä Varsinaista toimintamallia ei ole Jokainen vastaan yksilönä, yksilölliset tukimuodot Yhteistyössä maahanmuuttoviranomaisten ja tulkkipalveluiden kanssa keskusteluapua, lähinnä aikuisille

<b>Ketjülähehti -jaksoja toteutettu/ mihin tutustuttu</b>	20 % vastaajista kertoi organisaatiossa hyödynnetyn Tutustuttu: Seinäjoen tk, pikkulapsipsykiatria, nuorisopsykiatria
<b>Vapaa sana: Minkälaisia uusia toimintamuotoja toivoisit lähivuosina käyttöönotettavaksi kyselyn teemoihin liittyen</b>	Tarpeellista tietää palveluista, jolloin osaa ohjata vanhempia Lähisuhdeväkivallan tunnistamisen osaaminen Ihmeelliset vuodet vanhemmuusryhmän ohjaajakoulutus maakuntaan Eväitä eron jälkeiseen vanhemmuuteen (Eeva työ) Perheasian sovittelija – koulutus Suhtaudumme myönteisesti kaikkeen kouluttautumiseen Psykiatrian avohoidossa paljon sairaanhoitajia, jotka tarvitsevat laajaa jatkokoulutusta niin yksilöhoitoon kuin perheen huomioimiseen. Marak-työryhmä
<b>Vapaa sana: Minkä koet suurimpana esteenä uusien toimintamallien kokeilemisessa tai käyttöönotossa</b>	Parisuhteen tukeminen ja väkivaltatyö oma erityinen osaamisala, johon varhaiskasvatuksen henkilöstöllä ei ole osaamista, eikä siihen riitä henkilöstökään Resurssipula, kiire ja työn määrä, ei sijaisia Koulutuksiin ei budjetoida Uudistuksia toteuttavat tahot eivät riittävästi perehdy uudistuksen käyttöönottamista tukeviin malleihin eli alan tieteelliseen kirjallisuuteen, oman käytännön työkokemus ja uudistamisen into on riittämätön tietopohja Uudistukset viedään suorittajatasolle liian pienellä tukipalvelujen resursoinnilla Tarvitaan johdon tahtotilaa ja arviointia työajan käytöstä, mistä ajankohtaisesta toiminnasta vastaavasti luovutaan tai vähennetään
<b>Mitä muuta haluaisit sanoa</b>	Lähisuhdeväkivalta on teema, jota kohtaan tuntuu palveluissa kautta linjan olevan kollektiivinen välttämiskäyttäytyminen. Nousee ponnistuksin agendalle mutta hiipuu välittömästi. Koulutuksissa osallistujilta tullut, että vaikka mitä koulutuksia olisi aika-ajoin järjestetty, eivät esim. nlan terveydenhoitajat uskalla kysyä väkivallasta systemaattisesti. Lähisuhdeväkivallan työryhmät eivät toimi kunnissa aktiivisesti mm. toimintamallien päivitykset laahaa vuosia jäljessä