

## Monitoimijainen palvelutarpeen arviointi ja Ankkuritoiminnan laajentaminen

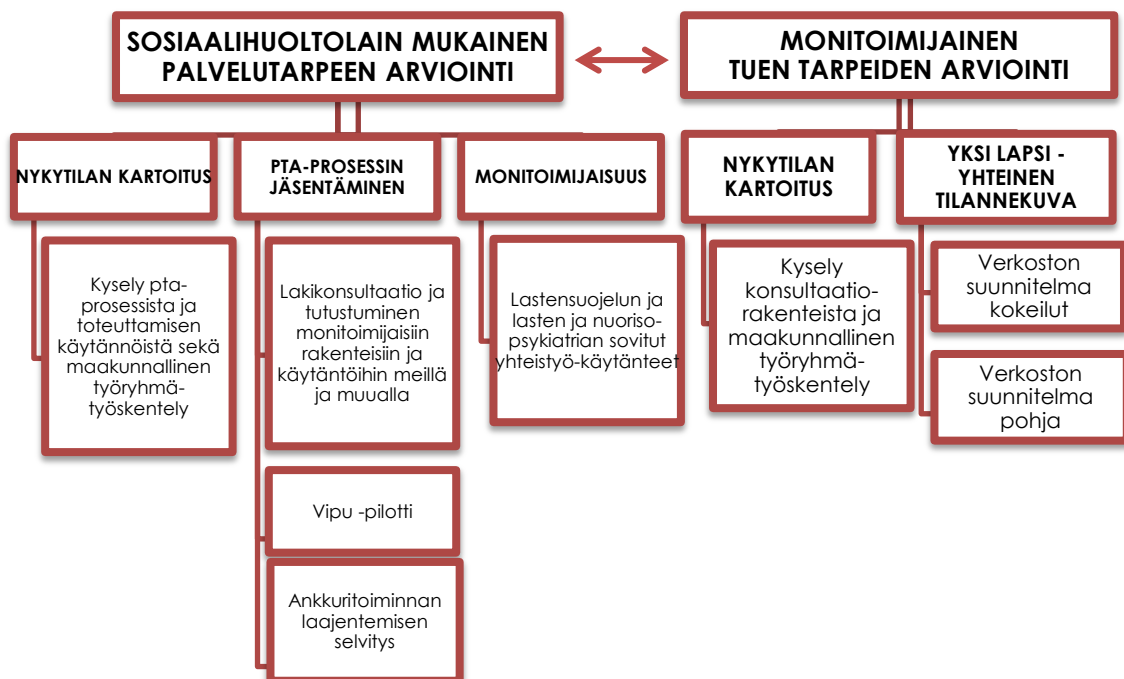
Tässä liitteessä:

- **Kehittäminen Etelä-Pohjanmaalla 2017–2018**
- **Monitoimijainen palvelutarpeen arviointi**
  - Lapsiperheiden palvelutarpeen arvioinnin nykytilakartoitus
  - **Vipu-pilotti**
  - Ankkuritoiminnan laajeneminen maakunnalliseksi palveluksi – reuna-ehdot
  - **Esitys Ankkuritoiminnan laajentamisesta**
- **Kehittäminen hankkeen jälkeen**
- **Suosituksat jatkotoimenpiteiksi**
- **Lähteet ja materiaalit**

### Kehittäminen Etelä-Pohjanmaalla 2017–2018

Etelä-Pohjanmaalla monitoimijaiseen tuen tarpeiden arviointiin ja sosiaalihuoltolain mukaiseen palvelutarpeenarviointiin on pureuduttu perhekeskustoimintamallin ja erityis- ja vaativimman tason palveluiden kehittämiskokonaisuuksien alla. Tässä liitteessä käsitellään sosiaalihuoltolain mukaista palvelutarpeen arvioinnin prosessia (SHL 36 §), kehittämistyön jakautuminen kokonaisuutena LAPE -hankkeessa on kuvattu kuvassa 1.

Kuva 1. Monitoimijaisen arvioinnin kehittäminen Etelä-Pohjanmaalla LAPE hankkeessa 2017 – 2018



Kehittämistyön tavoitteita ovat olleet mm. maakunnallinen yhdenmukaistaminen, monitoimijaisen arviointikäytäntöjen luominen ja verkoston suunnitelmapohjan laatiminen sekä asiakasosallisuuden vahvistaminen. Kehittämistyötä on tehty pitkän tähtäimen tavoittein tutustumalla myös monitoimijaisiin arviointien toteuttamisen rakenteisiin ja sisältöihin muualla Suomessa (PhHyky ja Salo). Verkoston suunnitelmiin liittyvä kehittäminen on kuvattu loppuraportin erityispalveluiden kehittämistyötä kuvaavassa liitteessä.

## Verkoston suunnitelman kokeilut

Monitoimijainen arviointi ja jalkautuvat palvelut työryhmässä tehtiin verkoston suunnitelman kokeiluita keväällä 2018. Hanketyöntekijät laativat [Yksi lapsi, yhteinen suunnitelma raportin](#) pohjalta [Verkoston suunnitelman pohjan](#) sekä [ohjeet](#) sen käyttöön. Työryhmäläiset lähtivät kokeilemaan omissa asiakastilanteissaan verkoston suunnitelman pohjaa.

Kokemukset verkoston suunnitelmasta olivat rohkaisevia. Työryhmän kokemuksia verkoston suunnitelmasta:

- Asiakas nousee keskiöön
- Verkoston suunnitelmassa määritellään verkoston vastuuhenkilö, mikä on olennaista silloin kun on useita asiakkuuksia
- Selkiyttää työnjakoa ammattilaisten kesken
- Sen avulla olennainen tieto välittyy
- Luo rakenteen, ennakoitavuutta ja turvallisuutta neuvottelutilanteessa
- Synnyttää selkeän kokonaiskuvan tilanteesta
- Sitä voi täydentää pikkuhiljaa, prosessi
- Ilmajoki on ottanut muokatun verkoston suunnitelman käyttöön perhekeskusverkostossa
- Tarvitaan yhteinen sovittu aika verkostotyölle
- Yhteinen kaikille toimijoille käytössä oleva tietojärjestelmä puuttuu, hankaloittaa käyttöä

## Monitoimijainen palvelutarpeen arviointi

LAPE toimeenpanohankkeen aikana sosiaalihuoltolain mukaisen palvelutarpeen arvioinnin kehittämistyön alustana ovat toimineet erilaiset kehittämistyöryhmät, joista keskeinen rooli on ollut Maakunnallinen matalan kynnyksen tuki ja monitoimijainen palvelutarpeen arviointi -työryhmällä. Työryhmässä ovat olleet mukana kaikkien alueiden edustajat perhesosiaalityöstä, lisäksi monitoimijaisuuden näkökulmasta työryhmään on kutsuttu mukaan asiantuntijoita neuvolasta, varhaiskasvatuksesta, koulusta ja erikoissairaanhoidosta, myös Ankkuritoiminnasta on ollut edustaja. Työryhmätyöskentely sekä erilaiset tilaisuudet ja maakunnassa meneillään olevat kokeilut ovat toimineet alustana yhteiselle maakunnalliselle kehittämistyölle ja vuoropuhelulle.

Kehittämistyössä on pyritty luomaan kokonaiskuva nykytilasta, miten sosiaalihuoltolain mukaista palvelutarpeen arviointia toteutetaan maakunnan eri alueilla, erilaisissa rakenteissa. Tavoitteena on ollut nostaa esiin toimivat käytännöt sekä havaita merkittävimmät puutteet ja yhtenäistämistä vaativat kohdat. Tavoitteena on ollut myös avartaa alueiden näkemystä erilaisiin tapoihin toteuttaa palvelutarpeenarviointia monitoimijaisista rakenteista ja lähtökohdista käsin. Laadittujen toimenpidesuosittelujen pohjalta alueet voivat kehittää sosiaalihuoltolain mukaista palvelutarpeen arviointia mahdollisimman yhdenmukaisesti, mikä on tärkeää asiakkaan näkökulmasta, mutta myös Sote- ja

maakuntavalmistelun näkökulmasta. Monitoimijaisuuden lähtökohdista eri ammattiryhmien tulee oppia tuntemaan toisen työ, oppia tekemään työtä ja arviointia yhdessä sekä välttämään päällekkäinen työ. Monitoimijaisuus oikein toteutuessaan lisää läpinäkyvyyttä asiakkaalle palvelun toteutumisesta ja eri tahojen välisestä yhteistyöstä sekä tukee asiakkaan aktiivista osallisuutta omassa asiassaan.

## Lapsiperheen palvelutarpeen arvioinnin nykytilakartoitus

Kartoitustyö aloitettiin syksyllä 2017 laajalla palvelutarpeen arvioinnin kyselyllä, johon vastasivat kaikki maakunnan alueet ja Ankkuritoiminta. Ennakkokäsitys maakunnan eri alueilta oli, että sosiaalihuoltolain mukaista palvelutarpeen arviointia toteutetaan kirjavin käytännön ja monitoimijaisuus näyttäytyy pistemäisenä. Kaikille maakunnan alueille osoitetulla kyselyllä pyrittiin kartoittamaan mahdollisimman kattavasti erilaiset toimintakäytännöt ja tavat ymmärtää palvelutarpeen arviointia ja tulkitta taustalla ohjaavaa sosiaalihuoltolakia. Jo kyselyä laadittaessa tiedettiin, että käytäntöjen ollessa kovin kirjavat, kaikkea ei täsmällisesti ja vertailukelpoisesti onnistuta kyselyllä kartoittamaan, mutta teemojen työstämistä jatkettiin mm. työryhmätyöskentelynä kyselyn vastausten pohjalta. Osin kyselyssä ja erityisesti työryhmätyöskentelyssä kuljetettiin rinnalla lastensuojelulain ohjaamia asioita, kuten lastensuojeluilmoitukseen ja lastensuojelutarpeen selvitykseen liittyviä seikkoja.

Kysely jakautui kolmeen osaan, sosiaalihuoltolain ja lastensuojelulain mukaisiin asian vireille tulovaiheiden, sosiaalihuoltolain mukaisen palvelutarpeen arvioinnin toteuttamisen sekä prosessin päättämisen linjauksiin ja käytäntöihin. Kokonaisuudessaan kartoitustyö nosti odotetusti esiin maakuntamme kirjavat palvelutarpeen arvioinnin käytännöt, mm. epäselvät ja työntekijöitä askarruttavat laintulkinnat ja ohjeet. Kartoituksen pohjalta työskentelyssä esiin nousi myös vahva toive selkiyttää ja yhdenmukaistaa maakunnan käytäntöjä, sillä tavoite on yhteinen, laatia tarkoituksenmukaisia ja laadukkaita arviointeja, joiden tunnistetaan jo itsessään olevan interventio perheen tilanteeseen.

Lapsiperheiden palvelutarpeen arviointia kartoittaessa esiin nousseet havainnot mukailevat kansallisessa kehittämisessä esiin nousseita havaintoja palvelutarpeen arviointien kirjavuudesta sekä siihen liittyvän yhteisen ymmärryksen, selkeyden puutteesta. Aikuissosiaalityön PRO SOS hankkeen kanssa tehty yhteistyö on tuonut esiin, että samankaltaisia täsmentämisen ja jäsentämisen tarpeita on myös aikuissosiaalityön palvelutarpeen arviointeja koskien. Riippumatta asiakasryhmästä sosiaalihuoltolain mukaisen palvelutarpeen arvioinnin kehittäminen, yhdenmukaistaminen, monitoimijaisen käytäntöjen ja rakenteiden luominen on tarpeellista ja erittäin ajankohtaista.

### Nostoja palvelutarpeen arvioinnin nykytilakartoituksesta huomioitavaksi alueilla ja maakunnallisesti

#### Koulutustarve, yhteisen ymmärryksen lisääminen

- Sosiaalihuollon uudistus osaltaan tuonut hämmennystä, täydennyskoulutuksen tarve nousi esiin.
- Myös maakunnan yhteinen perehdytysmateriaali olisi hyödyllinen. Materiaalia voisi käyttää alueiden perhesosiaalityössä ja myös monitoimijaisuuden näkökulmasta muiden ammattilaisten kanssa yhteistä ymmärrystä rakentaessa. Osalla alueista "koulutuskiertueita" yhdyspinnoilla jo toteutetaan yhteisen työn ja yhteisten arviointien lisäämiseksi.

### Lainsäädäntöön liittyviä kysymyksiä ja tulkintaeroja Etelä-Pohjanmaan alueilla

- Mistä palvelutarpeen arviointi katsotaan käynnistyväksi? Mikä on ensiarviointia, mikä on jo Shl mukaista palvelutarpeen arviointia? Milloin palvelutarpeen arviointia ei laadita?
- Tarvitseeko palvelutarpeen arvioinnin käynnistymisestä tehdä päätös? (Ei tarvitse on lakimiehen linjaus, mutta organisaatioissa eri käytänteitä tästä)
- Kuka on erityistä tukea tarvitseva lapsi? Missä vaiheessa pta -prosessia tähän kysymykseen otetaan kantaa? Miten ja mihin dokumentoidaan?
- Milloin palvelutarpeen arvioinnin yhteydessä arvioidaan lastensuojelun tarve? Päätetäänkö tästä selkeästi prosessin käynnistyessä tai myöhemmin? Mitä lastensuojelutarpeen arvioinnin toteuttaminen vaikuttaa arviointiprosessiin? Miten lastensuojelutarpeen selvityksen sisältävä arviointiprosessi eroaa sosiaalihuoltolain mukaisesta palvelutarpeen arvioinnista?

### Ensitieto/esite vahvistaa tiedon siirtymistä asiakkaalle – tietö-osallisuus

- Ensitietona palvelutarpeen arvioinnista asiakkaalle alueilla pääsääntöisesti kerrotaan palvelutarpeen arvioinnin sisällöstä ja prosessin etenemisestä sekä dokumentoinnista. Neljä alueista mainitsee käytössä olevan kirjallisen esitteen, infokirjeen tai ohjeistuksen.
- Yhteinen maakunnallinen esite yhdenmukaistaisi alueita. Laatisessa yhteistyö asiakasraatien kanssa on välttämätöntä yhteisen ymmärryksen muodostumiseksi.
- Tasalaatuinen viestintä asiakkaalle palvelutarpeen arviointia koskien edellyttää ammattilaisilta yhteistä ymmärrystä palvelutarpeen arvioinnista ja sen toteuttamisesta

### Yhtenäiselle alkuhaastattelumallille ja yhteenvetopohjalle tarve

- Vastaajista puolella on käytössä valmis haastattelumalli/ -rakenne palvelutarpeen arvioinnin tukena. Palvelutarpeen arviointi sisältää alueilla osin hyvin samankaltaisia teemoja lapsen ja perheen arkeen liittyen. Vastauksissa tuodaan esiin työntekijöiden yksilölliset tavat kartoittaa tilannetta. Osin kirjavat vastaukset sisältävät samoja elementtejä, joita yhtenäinen maakunnallinen strukturoitu haastattelumalli voisi melko helposti entisestään yhdenmukaistaa.
- 8/10 vastaajista kertoo, että käytössä on malli/ pohja palvelutarpeen arviosta laadittavalle kirjalliselle yhteenvedolle.

### Monitoimijaisuutta voidaan kehittää hyvien kokemusten rohkaisemana

- Etelä-Pohjanmaalla palvelutarpeen arviointeja laativat tiimit ovat pääsääntöisesti sosiaalityön osaamiseen nojaavia, joitakin poikkeuksia lukuun ottamatta.
- 8/10 vastaajaa kertoo, että palvelutarpeen arviointeja tehdään myös työparityönä toisen toimijan kanssa. 7/10 vastaajasta on ollut positiivisia kokemuksia yhdessä tehdyistä arvioinneista. Myös merkittäviä haasteita on nostettu esiin lähes jokaisessa vastauksessa. Ongelmallisena on koettu esim. aikataulutaminen, työnjako sekä dokumentointiin liittyvät asiat.

### Palvelutarpeen arvioinnin päätyminen

- 6/10 vastaajaa kertoo, että Kunnassa / yhteistoiminta-alueella ei ole selkeää määrittelyä, milloin asiakas jatkaa palvelutarpeen arvioinnin päätyttyä SHL:n mukaisessa asiakkuudessa, milloin alkaa LS:n mukainen asiakkuus? 4/10 vastaajista kertoo määrittelyn olevan selkeä.
- LAPE-hankkeessa kehitteillä olevat sosiaalihuollon porrasteisuutta jäsentävät mittarit (perhesosiaalityön asiakkuus vai lastensuojelun asiakkuus?) tulevat tarpeeseen, selkiyttävät porrasteisuutta maakunnallisesti yhdenmukaiseen suuntaan.
- Kansallisen työryhmän raportti sosiaalihuollon porrasteisuudesta on valmistumassa. Seuraa Terveiden ja hyvinvoinnin laitoksen [Lapessa julkaistua](#) sivustoa.

### Palautejärjestelmä pistemäinen ja jäsentymätön

- Vain 3/10 vastaajista kertoo, että kunnassa/ yhteistoiminta-alueella on asiakkailla systemaattisesti mahdollisuus antaa palautetta palvelutarpeen arviointi-prosessista. 6/10 kertoo, että systemaattista käytäntöä ei ole, 1/10 jättää kysymyksen vastaamatta. Joillain alueilla on toteutettu ajoittain asiakastytyväisyyskyselyjä, lisäksi lähes kaikki kertovat, että työntekijät kysyvät usein asiakkaalta palautetta arviointiprosessista keskustellen. Vastauksista ei käy ilmi, että keskustellen saatuja palautteita koostettaisiin mitenkään.
- Työryhmätyöskentelyssä on kartoitettu asiakaspalautteen keräämisen tapoja. Esim. poliisin ja sosiaalityön Ankkuritoiminnassa Seinäjoella palautejärjestelmänä kännykkään lähetettävä webropol-linkki.
- Kansallinen keväällä 2018 julkaistu perhekeskusesite nostaa esiin perhekeskuksen palautejärjestelmän merkityksellisyyden. Palautejärjestelmiä tulee alueilla kehittää.

## Vipu-pilotti

Vipu -pilotti toteutettiin Seinäjoen kaupungin lapsiperheiden sosiaalipalveluissa ajalla 2.10.2017–1.4.2018. Se perustuu Espoon Team Ahma -malliin (nopean toiminnan yksikkö). Vipu tulee sanasta viranomaispuhelin. Pilotti aloitettiin Seinäjoen omasta aloitteesta ja lapsiperheiden sosiaalipalveluiden tiimistä käytiin tutustumassa Espooseen 05/2017. Pilotin aikana pidettiin hanketyöntekijän kanssa 5 neuvottelua (1.6.2017, 24.8.2017, 2.11.2017, 1.2.2018, 24.5.2018).

Vipu päivystysviikolla toimii työpari (sosiaalityöntekijä ja sosiaaliohjaaja), jotka ottavat vastaan kaikki uudet lastensuojeluilmoitukset ja yhteydenotot. Työpareja on 3. Yksi sosiaaliohjaaja toimii Vipuviikollaan yksin (kahtena päivänä viikossa hänellä on työpari). Alkuun pyrittiin siihen, ettei Viputyöpari tee muita palvelutarpeen arviointia päivystysviikolla, mutta loppuvaiheessa lastensuojeluilmoitusten suuresta määrästä johtuen tämä ei toteutunut. Vipuviikolla yhteydenotot tulevat joko Vipu -sähköpostilla tai Viranomaispuhelimeen. Tavoitteena oli nopea yhteydenotto asiakkaaseen sekä sen arviointi tarvitaanko laaja palvelutarpeen arviointi vai riittääkö palveluohjaus. Työntekijä ottaa puhelimitse yhteyttä perheeseen. Ensiarviointi sisältää kotikäynnin ja lapsen tapaamisen tarpeen mukaan, tapaamiset pyrittiin saamaan samalle viikolle tai hyvin nopeasti ilmoituksen tai yhteydenoton jälkeen. Perhettä informoidaan lapsen tapaamisesta. Vipu -vuoro kestää tiistaista maanantaihin. Perhetyöntekijä voi olla palvelutarpeen arvioinnissa mukana ja jatkaa työskentelyä perheessä yhdessä tehdyn arvion mukaan.

Seinäjoen lapsiperheiden sosiaalipalveluiden tiimissä tehtiin check list omalle tiimille ja yhteistyökumppaneille ennen Vipu -pilotin käynnistymistä:

Lapsiperheiden sosiaalipalvelut:

- Tarkistetaan väestörekisterin tiedot
- Tarkistetaan aikaisemmat ilmoitukset/palvelut/kartoitukset/yhteydenotot
- Tarkistetaan nykyiset palvelut ja mahdollinen lastensuojelun asiakkuus
- Ole yhteydessä perheeseen samana päivänä
- Sovitaan tapaaminen lapsen, huoltajien ja ilmoittajan kanssa
- Varaa aika Vipu -kalenterista
- Uuden asiakkaan paketti: väestörekisteritiedot, perustietolomake ja asiakaspalaute ensimmäisen tapaamisen jälkeen.
- Tapaamisen jälkeen ilmoituksen käsittely. (aloitetaan palvelutarpeen arviointi tai kirjaus ilmoituksen yhteyteen tapaamisesta eikä arviointia aloiteta)

Ilmoittaja:

- Ilmoitukseen omat yhteydetiedot: puhelin, yksikkö jossa työskentelee ja ammattinimike
- Ilmoitukseen asiakkaan yhteydetiedot: erityisesti puhelin
- Ilmoitukseen riittävä selvitys huolenaiheesta
- Tule mukaan ensitapaamiseen
- Tule työpariksi mahdolliselle kotikäynnille

## Vipun tavoitteet ja niiden saavuttaminen

1. Luodaan Seinäjoelle soveltuva malli nopean toiminnan yksiköstä Team Ahma -mallin mukaisesti. Arvioidaan mallin toimivuutta ja suunnataan uudelleen tarpeen mukaan.

Tämä tavoite toteutui. Seinäjoen malli toimii siten, että Vipu-viikolla päivystää yksi työpäri, jotka hoitavat Vipu-viikolla tulleet yhteydenotot. Yhteydenotto tehdään nopeasti perheeseen ja järjestetään ensiarviokäynti mahdollisimman nopeasti perheeseen.

Työntekijävaihdosten ja kahden sisäilmaongelmista johtuvan muuton vuoksi Vipu on toiminut tilapäisesti siten, että yksi työntekijä ottaa haltuun Vipu -viikolla tulleet ilmoituksen ja yhteydenotot.

Tavoitteena on kuitenkin palata työpäri-toimintaan, jotta kyettäisiin aidosti vastaamaan nopeaan yhteydenottoon asiakkaaseen ja pitämään Vipu-viikolla tulleet arvioinnit päivystäneellä työpäriillä.

## 2. Saatetaan palvelutarpeen arvioinnit lain mukaiseen aikatauluun.

Tämä tavoite ei ole aivan toteutunut. Kiireellisyysarvio 7 vrk:n sisällä tapahtuu edelleen lain vaatimassa aikataulussa. Pilotin tilastot sovittiin otettavaksi seuraavasti: 1 jakso: 2.4.2017-1.10.2017 2 jakso 2.10.2017-1.4.2018.

	1 jakso	2 jakso	
Lastensuojeluilmoitukset	708 kpl	804 kpl	nousu 96 kpl
Yhteydenotot	98 kpl	85 kpl	lasku 12 kpl
Ajanjaksolla käynnistyneet arvioinnit	164 kpl	131 kpl	lasku 33 kpl
Valmistuneet arvioinnit lakisäätöihin	210 kpl	249 kpl	nousu 39 kpl

asiakkuuksien siirrot tilastointi kesken

Käynnistyneiden arviointien määrä on ollut pienempi toisella ajanjaksolla, mutta toisaalta lakisäätöajassa valmistuneita arviointeja on ollut enemmän toisella ajanjaksolla. Lakisäätöajassa 3 kk:n ajan ylittäneiden palvelutarpeen arviointien tilastoa ei saatu. Puolen vuoden tarkastelujaksolla ilmoitusten tai yhteydenottojen määrä oli lisääntynyt yhteensä 84 kappaleella. Samaan aikaan työyhteisössä oli työntekijävaje ja kaksi muuttua sisäilmaongelmien vuoksi. Työntekijöiden antaman tiedon mukaan lakisäätöajassa 3 kuukauden palvelutarpeen arvioinnin määräaikaan ei pilotin aikana päästy. Kuitenkin määräaikaan mennessä valmistuneiden palvelutarpeen arviointien määrä oli lisääntynyt ja samalla ensiarvio oli toiminut siten, ettei kaikista yhteydenotoista tai ilmoituksista ollut aloitettu palvelutarpeen arviointia.

## 3. Kutsutaan useammin ilmoituksen tekijä aloituspalaveriin

Tämä tavoite on osittain toteutunut. Aikatauluongelmat saattavat joskus olla ilmoittajan osallistumisen esteenä. Tavoitteena tämä on edelleen.

## 4. Arvioidaan ensimmäisen tapaamisen jälkeen, tarvitaanko palvelutarpeen arviointi.

Vipu-viikolla tapahtuneesta yhteydenotosta voi seurata 3 vaihtoehtoa:

- työskentely voi jatkua palvelutarpeen arviointina
- yhteydenotosta seuraa palveluohjaus tai

- asiakas voi jäädä sosiaalihuollon asiakkuuteen. Suoraan Vipusta on käynnistynyt palveluntuottajien kanssa työskentelyä, esimerkkinä kiireellisen tuen tarve vauvaperheessä.

Palvelutarpeen arviointien määrä on vähentynyt Vipu-pilotin aikana ja palveluohjaus on lisääntynyt. Palvelutarpeen arviointeja on valmistunut määräajassa enemmän Vipu-pilotin aikana kuin sitä ennen, vaikka ilmoitusten määrä onkin lisääntynyt.

5. Hyödynnetään arvioinnin tekemisessä työparitoimintaa yli hallintorajojen.

Tämä tavoite on toteutunut työntekijöiden arvion mukaan hyvin. Erityisen paljon yhdessä tekeminen on lisääntynyt koulun ja EPSHP:n kanssa. Varhaiskasvatuksen, lastensuojelun ja aikuisten palveluiden kanssa yhteistyö ei ole lisääntynyt. Työntekijät ovat olleet motivoituneita toimimaan sinnikkästä yhteisen tekemisen lisäämisen toteutumiseksi.

6. Jatketaan kotikäyntejä

Kotikäynti kuuluu edelleen kaikkiin palvelutarpeen arviointeihin. Todettiin, että tästä käytännöstä tulee pitää jatkossakin kiinni, koska muut ammattilaiset eivät sitä useimmiten tee. Asiakkaat ovat suhtautuneet myönteisesti kotikäynteihin. Vipu-pilotin aikana vain yksi asiakas on kieltäytynyt kotikäynnistä.

## Vipun haasteet ja onnistumiset

Vipu-viikolla voi tulla paljon ilmoituksia, jolloin kaikkia tulleita ilmoituksia ei pystytä käsittelemään. Hyvää on se, että on pystynyt keskittymään palvelutarpeen arviointeihin, kun Vipu -viikko on rauhoittanut niiden tekemiseen. Paljon työtä ja vaikeita asioita sisältäneet Vipu -viikot voivat aiheuttaa työntekijän kuormittumista. Tällöin muiden työntekijöiden tuki tärkeää ja työyhteisössä on sovittu tuen antamisesta tällöin. Joskus viranomaiset ovat käyttäneet Vipun resurssia muiden työntekijöiden kiinni saamiseen, nämä puhelut on ohjattu nyt neuvontaan. Sosiaalipäivystyksen ja Vipun roolien selkeys on tärkeää. Työntekijät ovat selkiyttäneet sitä, että Vipu on ensiarviointia palvelutarpeen arvioinnin tarpeesta eikä se ota akuutteja tilanteita hoitaakseen sosiaalipäivystykseltä. Viranhaltijat eivät aina ole halukkaista tekemään kirjallista lastensuojeluilmoitusta. Yhteistyökumppaneita on ohjattu tekemään virkavastuullisina kirjallinen ilmoitus, mikä helpottaa tiedon siirtymistä eteenpäin. Työntekijät kokivat, että Vipu-pilotti toi heille jaksamista ja tukea työhön. Työskentelyn tavoitteellinen seuraaminen ja onnistumisten nostaminen esiin nostatti yhteishenkeä. Tällä hetkellä työparin sijaan yksi työntekijä ottaa vastaan uudet yhteydenotot ja ilmoitukset, näin on mahdollista pitää paremmin vapaana muusta arviointityöstä sovittu vipuviikko. Vipu on jäänyt toimintamalliksi Seinäjoelle.



## Ankkuritoiminnan laajeneminen maakunnalliseksi palveluksi – reunaehdot

Etelä-Pohjanmaa lasten ja perheiden palveluiden hankesuunnitelmaan yhdeksi tavoitteeksi on määritelty Ankkuritoiminnan laajentaminen Etelä-Pohjanmaalla. Tällä hetkellä Ankkuritoiminta toteutuu Seinäjoella ja vielä vuonna 2017 Kauhajoella. Toiminta Kauhajoella on kuitenkin päättynyt poliisin henkilövaihdoksista johtuen.

Ankkuritoiminnan laajentamista tarkasteleva työrykkyä kokoontui vuosien 2017–2018 aikana kaksi kertaa. Työrykkyssä oli osallisena Pohjanmaan poliisin rikosylikomisario, Seinäjoen Ankkuritoiminnan sosiaalityöntekijä sekä Lape-henkilöstöä. Työrykkyssä tehtiin alustava kartoitustyö Ankkuritoiminnan laajentamisen reunaehdoista. Kartoitustyö toimii mahdollisen jatkovalmistelun pohjana.

### Kansallinen ja paikallinen tahtotila mallin laajentamiseksi

Ankkuritoiminnan taustalla vahva kansallinen tuki ja tahtotila laajentaa Ankkuritoiminta kattavaksi läpi maan. Sisäministeriö on asettanut 1.1.2017–31.12.2019 väliselle ajalle Ankkuritoiminnan kehittämisryhmän, jonka tavoitteena on ohjata Ankkuritoiminnan kehittämistä jotta varmistetaan toiminnan laatu, vaikuttavuus ja keskeisten toimintaa ohjaavien periaatteiden yhdenmukaisuus. Kehittämisryhmä ohjaa, edistää ja kehittää Ankkuritoimintaa tukevaa tutkimustoimintaa. Tällä hetkellä Ankkuritoiminta ei ole lakisäätöistä, mutta siihen suuntaan kansallinen ohjaus vaikuttaa etenevän. Ankkuri-toiminnan kehittämishankkeessa on tekeillä Ankkuri käsikirja, joka ei kuitenkaan tule olemaan velvoittava, vaan enemmän suuntaa antava.

Turvallisuussuunnittelun kansalliset linjaukset (liite) -asiakirjassa on tuotu esille valtakunnallisena tavoitteena, että jokaisella nuorella on pääsy Ankkuri-toiminnan piiriin (lisää s. 10). Vaikka Turvallisuuksuunnittelu on sisäministeriön alaista toimintaa, eikä velvoita sosiaali- ja terveystoiminta, tämä tulisi huomioida resurssien kohdentamisessa (sosiaali- ja terveystoimi osoittaa riittävän resurssin Ankkuritoiminnan käyttöön, nuorisotoimi on käytettävissä osana Ankkuri-toimintaa).

Pohjanmaan poliisilaitoksen tulossopimuksen mukaan tavoite on vahvistaa ennaltaehkäisevän toiminnan rakenteita ja edelleen kehittää moniammatillista Ankkuritoimintaa. Tahtotila myös maakunnalliseen laajentamiseen on vahva. Etelä-Pohjanmaalla kansalliseen ohjaukseen suuntaavat toimet Ankkuritoiminnan rinnalla ovat Marak-mallin käyttöönotto, katkaise väkivalta -toiminta ja sovittelu-toiminta.

### Ankkuritoiminnan kokemuksia Seinäjoella

Seinäjoen Ankkuritoimintaan on resursoitu yksi poliisi (tekee myös tutkintaa), yksi sosiaalityöntekijä, yksi sosiaaliohjaaja ja puolikas (50 %) erityisnuorisotyöntekijä. Hallinnollisesti poliisi on poliisitoimen alaisuudessa, sosiaalityöntekijä ja sosiaaliohjaaja ovat sosiaalitoimen alaisuudessa (perhesosiaalityö) ja erityisnuorisotyöntekijä on nuorisotoimen alaisuudessa. Kaksi kertaa vuodessa kokoontuu ohjausryhmä, johon kuuluvat esimiehet poliisista, sosiaalipalveluista ja kunnan nuorisotoimesta. Verkostomainen johtamisrakenne on koettu hyväksi ja toimivaksi.

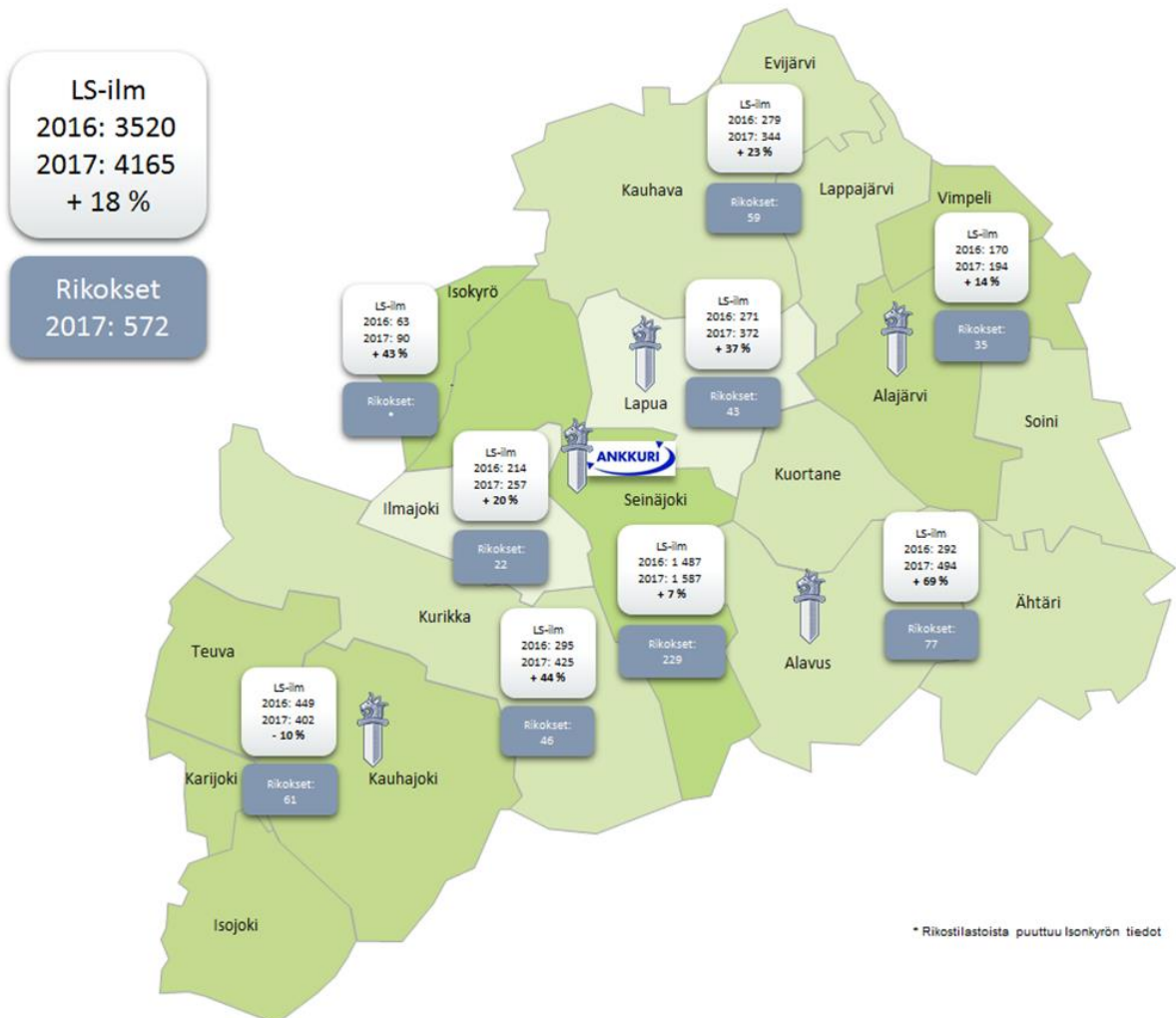
Seinäjoen nykyinen resurssi koetaan tällä hetkellä riittäväksi. Tällä resurssilla pystytään saapuvat lastensuojeluilmoitukset ripeästi käsiteltä ja aikaa riittää myös palvelutarpeen arviointien laatimiseen. Tilastointi ja asiakaspalautteen kerääminen ovat Seinäjoen Ankkurissa systemaattisia ja arkipäivää. Vaikuttavuuden mittaamiseen täytyy tulevaisuudessa vielä keskittyä, että työn vaikuttavuus saataisiin kattavasti osoitettua.

Seinäjoen kokemusten perusteella Ankkurityön oleellimmat tavoitteet ovat nuorten syrjäytymisen ennaltaehkäisyssä ja rikoskierteen katkaisemisessa. Myös lähisuhdeväkivallan ehkäisyyn Ankkuritoiminnalla voidaan tähdätä, mutta maakunnassa vahvana kehitetään Marak- ja katkaise väkivallalta -malleja, joten tätä ei Seinäjoella nähdä ensisijaisena tavoitteena. Ankkuritoiminta mahdollistaa merkityksellisen intervention tilanteessa, jossa nuoresta on saapunut poliisin tekemä ls-ilmoitus.

### Etelä-Pohjanmaan Ankkuritoiminta tilastojen valossa

Etelä-Pohjanmaan poliisilaitoksen (2017) ja THL:n lastensuojelutilaston (2016–2017) perusteella nykytilaa kuvaavat tilastot toiminnan maakunnallistamiseen liittyvien toimipisteiden tarkastelun tueksi.

Kuva 1. Lastensuojeluilmoitusten ja alle 18-vuotiaiden tekemien rikosten määrä alueittain 2016–2017, poliisiasemat ja Ankkuritoiminta nykyhetkellä.



Taulukko 1. Etelä-Pohjanmaan poliisin ja palvelutarpeen arvioinnin tilastot v. 2017 **koko alueella.**

ALUE	LS-ILMOITUKSIA YHTEENSÄ (THL)	RIKOKSIA (0-17 v.) (Poliisi)
Seinäjoki	1677 (+ 8 %)	229
Ilmajoki	257 (+ 20 %)	22
Isokyrö	90 (+ 43 %)	rikosfilastot puuttuvat
Lapua	372 (+ 37 %)	43
Ky Kaksineuvoinen	344 (+ 23 %)	59
Järvi-Pohjanmaa	194 (+ 14 %)	35
KuusSote	494 (69 %)	77
Suupohja	402 (- 10 %)	61
JIK ky, Kurikka	424 (+ 44 %)	46
<b>YHTEENSÄ</b>	<b>826</b>	<b>107</b>

Pohjanmaan poliisilaitoksen alueella on Etelä-Pohjanmaalla poliisiasemia Seinäjoella, Alavudella, Kauhajoella, Alajärvellä ja Lapualla. Maakunnan tutkintaryhmät sijoittuvat Alajärvelle (2 hlöä), Alavudelle (5 hlöä) sekä Kauhajoelle (5 + tutkinnanjohtaja).

Seinäjoen Ankkuritiimi käsittelee vuosittain noin 200 poliisin tekemää lastensuojeluilmoitusta ensitaamisella tai laatien sosiaalihuoltolain mukaisen palvelutarpeen arvioinnin. Kaikkiaan Seinäjoella poliisin laatimia lastensuojeluilmoituksia on vuosittain noin 350, lastensuojeluilmoituksia kaiken kaikkiaan vuosittain n. 1300–1400. Poliisin tilastojen valossa Etelä-Pohjanmaalla tapahtuu vuosittain n. 1600 alle 18 vuotiaan tekemää rikosta. Merkittävä osa Ankkuriin ohjautuneista poliisin tekemistä ilmoituksista koskee rikosten lisäksi myös nuorten päihteiden käyttöä.

Kuluvan vuoden aikana lokakuussa 2018 poliisin tekemiä Seinäjoen alueella asuvia nuoria koskevia ls-ilmoituksia on tullut Ankkuriin 304. Tämän valossa lastensuojeluilmoitusten osuus näyttelee Seinäjoella 30 % osuutta. Ankkuriin ohjautuvista lastensuojeluilmoituksista eii voida kuitenkaan laskea suoraan prosentuaalista lukua, luvut ovat suuntaa-antavia. Esim. vuonna 2017 poliisin tekemiä lastensuojeluilmoituksia 368 kpl, mutta joukossa myös esim. perheväkivaltaa ja / vanhempien rikollisuutta koskevaa, jotka eivät jää Ankkuriin, vaan ohjautuvat arviointitiimiin ja sieltä joko perhesosiaalityöhön tai lastensuojeluun.

## Esitys Ankkuritoiminnan laajentamiseksi

Työrukkanen päätyi seuraavaan ehdotukseen, joka toimii jatkovalmistelun pohjana

### Kolme toimipistettä

- Kolmen toimipisteen aluemalli nähtiin toiminnan turvaamiseksi (ennaltaehkäisevä, matalan kynnyksen korostaminen) toimivammalta ratkaisulta. Toiminnan puitteiden (työtilat) järjestäminen kuuluu poliisille.
- Sijoittumisessa lähdettäisiin siitä, että Seinäjoella, Kauhajoella ja Lapualla/Alavudella olisi Ankkuritoiminnalle osoitetut tilat. Huomioitava, että alue 3 jää kahta muuta aluetta huomattavaksi pienemmäksi toimintatilastojen valossa. Tämä huomioitava myös resurssoinnissa.

Taulukko 2. Etelä-Pohjanmaan poliisin ja palvelutarpeen arvioinnin tilastot v. 2017 **kolmella alueella.**

Alueet	LS-ILMOITUKSET YHTEENSÄ (THL)	RIKOKSIA (0-17 v.)(Poliisi)
<b>Alue 1</b>		
Seinäjoki	1677 (+ 8 %)	229
Ilmajoki	257 (+ 20 %)	22
Isokyrö	90 (+43 %)	rikostilastot puuttuu
<b>Yhteensä</b>	<b>1934</b>	<b>251</b>
<b>Alue 2</b>		
Lapua	372 (+ 37 %)	43
Kaksineuvoinen	344 (+ 23 %)	59
Järvi-Pohjanmaa	194 (+ 14 %)	35
KuusSote	494 (69 %)	77
<b>Yhteensä</b>	<b>1404</b>	<b>214</b>
<b>Alue 3</b>		
Suupohja	402 (- 10 %)	61
JIK, Kurikka	424 (+ 44 %)	46
<b>Yhteensä</b>	<b>826</b>	<b>107</b>

Ehdotuksen taustalla vaikuttavat tekijät

- Tilastot. Tilastojen pohjalta on vaikeutta muodostaa tasaisesti jakautuvaa toiminta-alueita. Seinäjoen luvut ovat suurimpia suhteessa muihin ja se tulee huomioida alueiden muodostamisessa.
- Poliisin ja sosiaalityön tulee toteutua niille osoitetuissa, yhteisissä tiloissa. Tilojen tulisi olla poliisiasemalla. Jalkautuminen eri poliisiasemalle ei ole myöskään toimiva ratkaisu eikä toiminta kytkeydy riittävästi poliisin toimintaan.
- Työntekijän tulee tuntea esim. alueen vapaa-ajanviettopaikat, muutoin toiminnan ennaltaehkäisevä merkitys ja toiminnan vaikuttavuus kärsii. Myös paikallisten palveluiden tunteminen on tärkeää mahdollisten jatko-ohjausten ja verkostoitumisen kannalta
- Osa-aikaisesti oman työn ohella toteutuneesta poliisin, sosiaalityöntekijän tai nuorisotyöntekijän työskentelystä kokemus, että toiminta ei toteudu niin hyvin. Samansuuntaisia

kokemuksia myös muista maakunnista. Kansallisessa kehittämistyössä tuotoksena syntyvässä Ankkurin käsikirjassa on selkeä ajatus päätoimisista työntekijöistä laadukkaan Ankkuritoiminnan toteutumiseksi.

## Resursointi

- Seinäjoen poliisiasema (Ilmajoki, Seinäjoki, Isokyrö): 1 sosiaalityöntekijä ja 1 sosiaaliohjaaja, nuorisotoimen resurssi kuntakohtaisesti nuorisotoimen resurssi kuntakohtaisesti (edellyttää sopimista kuntien kanssa), poliisin resurssi\*. Seinäjoen poliisiasemalla toimivan Ankkuri-tiimin osalta tämänhetkinen resursointi on todennäköisesti riittämätön nykyisten asiakas- ja ilmoitusmäärien perusteella; tämä resursointivaje tulisi ennakoida Ankkuri-toiminnan laajenemissuunnitelmien yhteydessä, jotta toimintaa voidaan toteuttaa Ankkurin toimintaperiaatteiden mukaisesti. Kauhajoen poliisiasema (Suupohja ja JIK): 1 sosiaalityöntekijä, nuorisotoimen resurssi kuntakohtaisesti (edellyttää sopimista kuntien kanssa), poliisin resurssi\*
- Lapuan/Alavuden toimipiste (Kaksineuvoinen, Lapua, KuusSote, Järvi-Pohjanmaa): 1 sosiaalityöntekijä 1 sosiaaliohjaaja, nuorisotoimen resurssi kuntakohtaisesti (edellyttää sopimista kuntien kanssa), poliisin resurssi\*

\*Poliisin resurssi: kolmen poliisin työpanos jaetaan alueille ja poliisit tekevät myös tutkintaa ankkurityön ohella.

Ehdotuksen taustalla vaikuttavat tekijät

Lähtökohtaisesti sosiaalityön resursoinnin osalta ei lähtökohtaisesti muodostu lisäresurssin tarvetta, vaan resursointi toteutuu toiminnan uudelleen organisoinnin myötä ja työntekijöiden uudelleen sijoittamisen myötä. Kaikki poliisin tekemät ilmoitukset ohjautuvat Ankkuriin, eli toiminnan maakunnallistuessa resurssia vapautuu nykyisistä lapsiperheiden arviointitiimeistä. Poliisin osalta tulee tarkasteltavaksi lisäresursointi. Sosiaalityön resurssia tarvittaisiin vajaa 5 (3 sosiaalityöntekijää ja 2 sosiaaliohjaajaa). Ankkuritoiminnassa sosiaalityöntekijän kelpoisuus edellytetään erityistä tukea tarvitsevien nuorten osalta. Erityistä tukea tarvitsevat voivat olla Ankkuritoiminnassa esimerkiksi huumeidenkäyttöön liittyvät asiakastilanteet.

Sosiaaliohjaaja voi olla vastuutyöntekijänä kaikissa niissä tapauksissa, missä nuori ei ole erityistä tukeva tarvitseva. Pelkkä lastensuojeluilmoitus ei välttämättä kerro koko totuutta, onko nuori erityistä tukea tarvitseva vai ei; sosiaaliohjaajalla tulisi olla mahdollisuus saada sosiaalityöntekijä työpariksi. Kunnissa, joissa sosiaaliohjaaja toimii Ankkurissa yksin, tässä on ollut haasteita, koska sosiaaliohjaaja ei voi käsitellä erityistä tukea tarvitsevien lasten ja nuorten osalta saapuneita ilmoituksia. Tämä on huomioitu ehdotuksessa liittyen sosiaalityöntekijöiden ja sosiaaliohjaajien sijoittumiseen kolmelle pisteelle.

Ankkuritoimintaan nimetyt poliisit tutkivat alaikäisten tekemiksi epäiltyjä rikoksia muun Ankkurityön ohella. Muun rikostutkinnan tekeminen Ankkurin ohessa on mahdotonta. Tämän perusteella on laskettu kolmen poliisin resurssi. Tutkinnasta resurssin irrottaminen maakunnallisesti: 1 päätoiminen Seinäjoella + 1 puolikas päivä Suupohjassa. Tutkintojen määrä n. 600 koko maakunnassa, 3 kokoaikaista jotta päästäisiin ideaalisti tekemään työtä, jota tavoitellaan.

Nuorisotoimen resursointi tulee keskustella kuntien kanssa ja sille on osoitettava resurssi työparityön mahdollistamiseksi. Nuorisotyöntekijä on mukana osassa tapauksissa mukana, ei siis kaikissa. Yleensä nuorisotyöntekijä valikoituu mukaan sellaisiin asiakastapauksiin, joissa nuorella ei ole taustaa poliisilla/sosiaalitoimessa ja yksi tapaaminen tulee riittämään. Nuorisotoimesta resurssin irrottaminen kuntakohtaisesti **TAI** kolmella alueella irrotettu, kuntien yhteinen nuorisotoimen resurssi (kuntaosuudet) voisi olla vaihtoehto, kun pohditaan nuorisotyön kytkemistä osaksi maakunnallista Ankkuritoimintaa. Nuorisotyöntekijät eivät käytä Ankkurissa tietojärjestelmää, eli tämän osalta ei esteitä kuntakohtaisesti Ankkuritoimintaan osallistumiseksi.

### Hallinnollinen rakenne:

- Ohjausryhmämalli laajennetaan maakunnan aloittaessa maakunnalliseksi kattaen kolmen eri hallinnon alla esimiehet: sosiaalitoimi, sivistys, poliisi.
- Ohjausryhmä kokoontuu kertaa vuodessa, jolloin käydään läpi Ankkuri-toiminnan työntekijän laatima toiminnan katsaus.
- Sosiaalityön kiinnittyminen hallinnollisesti joko perhesosiaalityöhön tai lastensuojeluun

### Muut huomioitavat asiat

- Mahdolliset sopimukset kuntakohtaisesti kunnan nuorisotoimen kanssa

### Linjasta edellyttävät asiat

Lastensuojeluun vai perhesosiaalityöhön kytkettynä?

- Maakunnallisessa mallissa Ankkuritoiminnan sosiaalityön kytkeminen osaksi lapsiperheiden palvelutarpeen arviointeja laativia tiimejä VAI lastensuojelua? Maakunnissa suuntaus kytkeä osaksi lastensuojelua, tällä hetkellä Seinäjoella hallinnollisesti perhesosiaalityöhön kytkeytyneenä.

Työntekijät päätoimisia vs. osa-aikaisia

- Poliisin, sosiaalityön ja nuorisotyön resurssi olisi optimitilanteessa päätoimista. Toisaalta maakunnallisessa organisoitumisessa kiinteä yhteys kunnan nuorisopalveluihin tulisi turvata ja se puoltaisi nuorisotyön resurssin variointia joko vaihtoehto a) tai b) mukaisesti

Vahvasti keskitetty vs. kolmella pisteellä toteutuva Ankkuritoiminta

- Keskitetyn mallin hyötynä nähdään resurssimitoituksen helppous, mutta paikallistuntemus esim. nuorison vapaa-ajanviettopaikoista selkeästi kärsii alueen laajentuessa merkittävästi. Vaarana on, että matalan kynnyksen tavoite jää taka-alalle ja kynnyks vain kasvaa.
- Vaikka alueet laajenisivat, huomioitava myös maakuntauudistuksen toteutuessa alueiden eroavaisuuksien väheneminen esim. sote-palvelut, ohjaamo-malli, perhekeskus, jne. Nuorisotoimen mukanaolo varmistaa laajoillakin alueilla kiinnittymistä kuntiin.

- Luonnollisten kulkusuuntien huomioiminen toimipisteiden sijoittelussa tulisi huomioida sijainnissa.

Nuorisotyön resurssi päätoimisesti, kuntakohtaisesti vai aluekohtaisesti kuntaosuuksien pohjalta?

- Nuorisotyön resurssin järjestämisen ratkaiseminen Ankkuritoiminnan mahdollistamiseksi yhdessä kuntien nuorisotoimien kanssa.

## Kehittäminen hankkeen jälkeen

### Palvelutarpeen arviointi

Hankeaikainen Maakunnallinen matalan kynnyksen tuki ja monitoimijainen palvelutarpeen arviointi -työryhmä ei jatka enää kokoontumisia hankkeen jälkeen. Työntekijätason työryhmä ei pysty viemään palvelutarpeen arviointiin liittyviä yhtenäistämistarpeita eteenpäin. Palvelutarpeen arviointeja laativat työntekijät ovat myönteisiä yhtenäistämiseksi ja selkiyttävät, yhtenäiset ohjeet ja linjat olisivat tervetulleita.

LAPE hankkeen aikana tehty kartoitustyö, toteutettu yhteinen vuoropuhelu sekä tutustuminen erilaisiin rakenteisiin ja malleihin toteuttaa palvelutarpeen arviointeja luovat hyvän pohjan jatkokehittämiseksi Sote- ja maakuntavalmistelun edetessä. Työntekijätason näkemykset kehittämistyössä ovat oleellisia, sillä on tärkeää olla perillä haasteista ja ristiriitaisuuksista, joita käytännön työssä on havaittu. Palvelutarpeen arviointi on monipolvinen prosessi, jossa huomioitavia asioita on paljon. LAPEn edistämät tavoitteet, kuten perheiden varhainen tukeminen, asiakasosallisuuden vahvistaminen, tarkoituksenmukainen monitoimijaisuus sekä myös systeeminen ajattelu tulee kuljettaa jatkossakin vahvana kehittämisen keskiössä.

LAPE hankkeen jälkeen maakunnassamme jatkavat mm. Maakunnan sosiaalihuollon ja lastensuojelun esimiesten työryhmä sekä perhekeskusavainhenkilöiden työryhmä. Näissä työryhmissä on toivottavaa suunnata palvelutarpeen arvioinnin kehittämisen seuraavia askeleita tehdyn kehittämistyön pohjalta sen lisäksi, että kullakin alueella huomioidaan LAPEssa laadittu kartoitus palvelutarpeen arvioinnista. Sote- ja maakuntavalmistelun edetessä palvelutarpeen arviointia kehitettäessä on oleellista huomioida vahvasti kaikki asiakasryhmät, että lapsiperheiden sosiaalityössä, aikuissosiaalityössä ja vammaispalveluissa kuljetaan samaan suuntaan.

### Vipu -toiminta ja mahdolliset uudet pilotoinnit maakunnassa

Seinäjoella on riittävä väestöpohja Vipu -toiminnan ylläpitämiseen, siksi se on tavoitteena juurruttaa osaksi Seinäjoen lapsiperheiden sosiaalipalveluita. Vipu -toimintamalli on herättänyt kiinnostusta muuallakin maakunnassa ja sitä on esitelty Kurikassa 1.6.2018 ja Suupohjassa 30.10.2018. Keskusteluiden perusteella Vipu-toimintamalli ei sovellu pienen alueen käyttöön. Kurikassa työntekijät totesivat, että ilmoituksia tulee maltillinen määrä ja ilmoituksiin pystytään reagoimaan suhteellisen nopeasti joka tapauksessa. Työntekijät totesivat, ettei tiimin työntekijämäärällä voida irrottaa yhtä työntekijää vain uusien ilmoitusten ja yhteydenottojen vastaanottamiseen. Työnjako koettiin jo nykyisellään selkeäksi. Tiimi pohti kuitenkin, että on hyvä sopia yhteisistä käytännöistä: milloin palveluohjaus riittää, milloin tarvitaan palvelutarpeen arviointi. Suupohjassa puolestaan oli käynnissä jako sosiaalihuollon ja lastensuojelun tiimeihin ja siellä jäätin arvioimaan, voisiko ensiarvion tekemisessä hyödyntää Vipu -pilotista saatuja kokemuksia.

Seinäjoen kokemukset Vipu -pilotista ja mallin käyttöönotosta ovat maakunnan alueiden hyödynnettävissä. Mallin alkuperä on Espoossa, Team Ahma, johon kannattaa tutustua, mikäli joku alue harkitsee nopean toiminnan mallin pilotoimista. Hankkeen aikana tutustuttiin myös Päijät-Hämeen 7 vrk:n tehostettuun työskentelymalliin ja palveluohjaukseen keskitetyssä yksikössä sekä Salon monialaisen Sointu -tiimin palvelutarpeen arviointiin ja palveluohjaukseen. Myös nämä on hyvä pitää mielessä tulevaisuuden rakenteita ja toimintamalleja kehitettäessä.

## Ankkuritoiminnan kehittäminen

Ankkuritoiminnan laajentamisen edellytyksiä ja mahdollisuuksia tarkastellut työrykän ei jatka työskentelyä hankkeen päättyessä. Kansallinen Ankkuritoimintaa kehittävä työryhmä jatkaa kehittämistyötä ja tähän liittyen tullaan julkaisemaan Ankkuritoiminnan käsikirja. Ankkuritoiminnan laajentamisesta laadittu kartoitus toimii jatkotoimenpiteiden pohjana. Seuraava luonteva askel olisi käydä maakunnassa laajemmin keskustelua esityksen pohjalta ja tarkastella erityisesti nuorisotyön resurssin järjestämistä toiminnan osalta yhdessä kuntien nuorisotoimien kanssa sekä linjausta edellyttäviä asioita.

## Suosituksat jatkotoimenpiteiksi

### Palvelutarpeen arviointi

- Palvelutarpeen arvioinnin selkiyttämistä ja yhdenmukaistamista jatketaan laaditun kartoituksen pohjalta alueilla maakunnallisten esimiesverkostojen tuella  
→hyödynnetään kokemukset Vipu-pilotista ja tieto muiden maakuntien malleista
- Palvelutarpeen arviointia koskeva laadittu kartoitus- ja kehittämistyö huomioidaan osana Sote- ja maakuntavalmistelun etenemistä
- Luodaan selkeä malli palvelutarpeen arvioinnille ja linjataan keskeiset ristiriitot ja eroavaisuuksia aiheuttavat seikat  
→tämä mahdollista siinä vaiheessa, kun maakuntaorganisaatioon ja/tai valmisteluun on valittu keskeiset henkilöt  
→maakunnalliset koulutukset, keskustelutilaisuudet ja työpajat sekä maakunnan yhteiset perehdytysmateriaalit ja esitteet yhdenmukaistamistyön välineinä
- Sosiaalihuoltolain mukaisen palvelutarpeen arvioinnin prosessi tulee yhtenäistää lapsiperheiden sosiaalityön, aikuissosiaalityön ja vammaispalvelun kesken

### Ankkuritoiminta

- Laadittu kartoitus- ja kehittämistyö huomioidaan osana sote- ja maakuntavalmistelun etenemistä ja arvioidaan kolmen toimipisteen mallia palveluverkkotyöskentelyn edetessä
- Kuntien nuorisotoimien kanssa käynnistetään yhteistyö nuorisotoimen resurssin kytkemisestä osaksi Ankkuritoimintaa



## Lähteet ja materiaalit

### Palvelutarpeen arviointi

- Maakunnallinen matalan kynnyksen tuki ja monitoimijainen palvelutarpeen arviointi - työryhmän kokousmuistiot (7kpl)
- Palvelutarpeen arviointi -kysely
- 10.10.2018 Monitoimijainen palvelutarpeen arviointi – rakenteita meiltä ja muualta, tilaisuuden materiaali

Lastensuojelun, lasten ja nuorisopsykiatrian sovitut yhteistyökäytännöt

<http://uusiep.fi/wp-content/uploads/2018/10/yhteistyokaytanteet-etela-pohjanmaa.pdf>

### Ankkuritoiminta

- Ministeriön liite ankkuritoiminnasta
- Muistiot työrukkasen tapaamisista (2 kpl) SharePointissa
- Seinäjoen Ankkuritoiminnan esite ja toimintakertomus vuodelta 2017
- Lausuntopyyntö: Turvallisuussuunnittelun kansalliset linjaukset. Lausumisaika 31.8.2018 saakka

### Verkoston suunnitelma

- Monitoimijainen arviointi ja jalkautuvat palvelut -työryhmän muistiot

Yksi lapsi, yhteinen suunnitelma: LAPE -hankkeeseen liittyvän moniammatillista tiedonhallintaa kehittävä työryhmän raportti. Sosiaali- ja terveysministeriön raporteja ja muistioita 2017:36.

<http://urn.fi/URN:ISBN:978-952-00-3886-1>

Verkoston suunnitelma -esite

<http://uusiep.fi/wp-content/uploads/2018/05/verkoston-suunnitelma-esite.pdf>

Verkoston suunnitelma

<http://uusiep.fi/wp-content/uploads/2018/01/lape-verkoston-suunnitelma-aloitus.pdf>

## Lisätiedot:

Satu Mäki-Fossi, Emmi Tietäväinen, Noora Aarnio ja Eija Ala-Toppari-Peltola, etunimi.sukunimi@seinajoki.fi