

Perhekeskuskehittäminen Etelä-Pohjanmaalla 2017–2018

Tässä liitteessä:

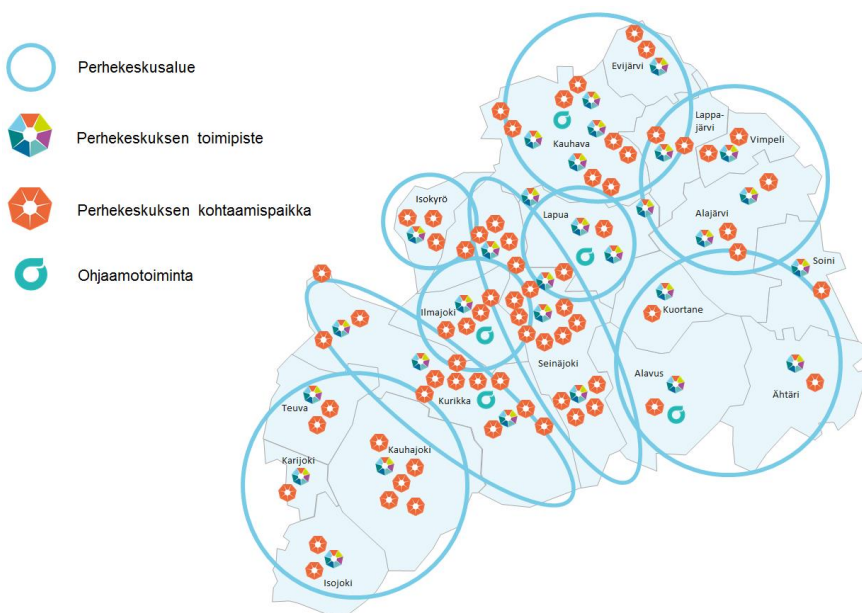
- **Perhekeskustoimintamallin käyttöönotto ja kehittäminen**
 - Kansallinen ohjaus kehittämisen suuntaajana
 - Perhekeskuskortti – konkreettinen työkalu yhteisen työn tukena
 - Johtaminen ja koordinaatio perhekeskustoimintamallissa
 - Perhekeskuksen kohtaamispaikka lähellä perhettä
 - Sähköisen perhekeskuksen kehittäminen
 - Osaamisen ja palvelujen sisällön kehittäminen
- Perhekeskuskehittäminen hankkeen jälkeen
- Suositukset jatkotoimenpiteiksi
- Lähteet ja materiaalit

Perhekeskustoimintamallin käyttöönotto ja kehittäminen

Tavoite: Verkostoidaan lapsi- ja perhepalvelut, otetaan käyttöön perhekeskustoimintamalli (tai vahvistetaan jo olemassa olevaa) sekä kehitetään matalan kynnyksen tukea. Jalkautetaan kansallista ohjausta maakuntaan.

Perhekeskustoimintamallia kehitetään maakunnassa kahdeksalla alueella kuntien ja yhteistoiminta-alueiden pohjalta. Rinnalla rakennetaan hahmoa ja yhteistyöverkostoja maakunnalliselle perhekeskustoimintamallille tavoitteena yhtenäiset palvelut ja toimintatavat. Kuvan 1 karttaan on alueiden keväällä 2018 tekemän kartoituksen perusteella merkitty perhekeskukset/ perhekeskusalueet, perhekeskuksen toimipisteet ja tämän hetkiset kohtaamispaikat.

Kuva 1. Etelä-Pohjanmaan perhekeskustoimintamallin rakentuminen, tilanne 2018



Lapsille ja perheille suunnattuja matalan kynnyksen sosiaali- ja terveystalvveluja, varhaiskasvatusta, perusopetusta, seurakuntien ja järjestöjen palveluja ja toimintoja yhteen kokoavan perhekeskusmallin tulee olla kaikkien maakunnan lapsiperheiden saavutettavissa. Kansallinen ohjaus määrittelee perhekeskuksen käsittävän kaikki lapsiperheiden lakisäätteiset palvelut, perhekeskuksen toimipisteissä toteutuu lähipalveluperiaatteella osa palveluista. Etelä-Pohjanmaalla ei ole maakunnallisesti linjattu perhekeskuksen palvelukokonaisuutta ja keskeisimpiä verkostopalveluja, kuten esimerkiksi [Uudellamaalla](#). Alueellisesti maakunnassamme palvelukokonaisuuksia on hahmoteltu vaihtelevasti. Perhekeskuksen palvelukokonaisuuksien ja keskeisimpien verkostopalvelujen linjaaminen on yksi oleellinen askel tulevaisuudessa.

LAPE muutosohjelmassa perhekeskustoimintamallin kehittämisen keskeisimpinä alustoina ovat toimineet Etelä-Pohjanmaalla alueiden perhekeskustyöryhmät, maakunnallinen perhekeskusavainhenkilöiden työryhmä sekä maakunnalliset sisällön kehittämiseen tähtäävät työryhmät. Etelä-Pohjanmaan perhekeskusalueiden työryhmissä on huomioitu keskeiset perhekeskustoimijat: terveydenhuolto, sosiaalityö, sivistystoimi, kuntien hyvinvointia ja terveyttä edistävä työ sekä seurakunnat ja järjestöt. Alueilla työryhmien kokoonpanot ovat muotoutuneet vähitellen kansallisen ohjauksen mukaisiksi. Asiakasosallisuutta vahvistettiin hankkeen aikana ja mm. asiakasraateja on perustettu tai suunnitteilla lähes jokaisella alueella. Perhekeskuskehittämisen yhteisessä vuoropuhelussa on oleellista säilyttää jatkossakin koko perhekeskuksen palveluverkosto sekä lapset, nuoret ja perheet, kuva 2.

Kuva 2. Perhekeskuksen palveluverkosto



Perhekeskusalueiden edustajista koottu maakunnallinen perhekeskusavainhenkilöiden työryhmä on koonnut hankkeikana Etelä-Pohjanmaalla alueellisen kehittämistyön yhteisen pöydän ääreen tarkoituksena yhdenmukaistaa ja edistää kehittämistyötä, luoda maakunnallinen, kansalliseen ohjaukseen perustuva perhekeskustoimintamalli Etelä-Pohjanmaalle ja levittää hyviä toimintakäytäntöjä koko maakuntaan. Maakunnallinen avainhenkilöiden verkosto jatkaa tärkeässä roolissa LAPE muutosagentin rinnalla myös hankkeen päättyessä. Työryhmä on vuodelle 2019 uudelleen organisoitunut ja perhekeskusalueiden ohella järjestöjen ja seurakunnan roolia on vahvistettu.

Kansallinen ohjaus kehittämisen suuntaajana

Perhekeskuskierroksilla 2017- 2018 hanketyöntekijät jalkautuivat maakunnan alueille vieden kansallista ohjausta ja edistäen vuoropuhelua eri toimijoiden välille. Perhekeskustoimintamallin rakentumista ja kehittämistä tuettiin kansallisen ohjauksen pohjalta samaan suuntaan. Perhekeskuskierroksia toteutettiin maakunnan kahdeksalle alueelle neljä. Lisäksi työryhmiä, laajennettuja työpajoja ja pienempiä työrukkasia tavattiin alueiden tarpeet huomioiden. Alueet ovat tuoneet esiin tyytyväisyyttä tiivistä ohjauksesta, joka on edesauttanut perhekeskustoimintamallin käyttöönottoa ja kehittämistä.

Kansallinen ohjaus on rakentunut vaiheittain hankkeen aikana tiiviissä vuoropuhelussa perhekeskustoimintamallin kansallisten asiantuntijoiden ja maakunnan kehittäjien kesken. Kansallisiin kehittämiskokouksiin ja työpajoihin on hankkeesta osallistuttu aktiivisesti ja Etelä-Pohjanmaa on tuonut oman maakunnan näkökulmaa esiin yhteisissä keskusteluissa. Maakuntien kesken yhtäläisyyksiä on ollut havaittavissa, toisaalta maakunnat ovat toisiinsa nähden erilaisia ja eri vaiheissa, joten myös merkittäviä eroavaisuuksia on. Maakuntien erilaisuus on huomioitu kansallisissa ohjausmateriaaleissa, että ne palvelisivat kaikkia, ohjaten kuitenkin vahvasti yhdenmukaiseen suuntaan. Toisinaan kansallisen ohjauksen vaiheittainen rakentuminen on tuntunut hidasteena asioiden etenemiselle maakunnassa, kun yhteisiä linjauksia on jouduttu odottamaan. Myös maakuntaorganisaation puuttuminen on vaikuttanut oleellisesti etenemiseen. LAPE hankkeen päättymisen jälkeen on edelleen seurattava kansallisen ohjauksen kehittymistä, mm. Terveysten ja hyvinvoinnin laitoksen [Perhekeskus -sivustolta](#). Erityisasiantuntija (THL) Marjaana Pelkosen kokoama [tilannekatsaus perhekeskustoimintamallin kehittämisen etenemisestä](#) kertoo kansallisesta nykytilasta hankkeen päättyessä.

Ensimmäisellä perhekeskuskierroksella keväällä 2017 kansallisen ohjauksen ohella alueiden perhekeskustyöryhmissä kartoitettiin kunkin alueen toiminnan nykytilaa. Esiselvitysvaiheen kesäkuussa 2017 valmistunut [raportti](#) nykytilasta ja linjattavista asioista antaa kuvan Etelä-Pohjanmaan perhekeskuskehittämisen lähtötilanteesta. Etelä-Pohjanmaalla oli entuudestaan perhekeskustoimintaa neljällä alueella, joista osassa jo useiden vuosien ajan.

Toisella kierroksella syksyllä 2017 keskeisenä tehtävänä oli alueen perhekeskusten, perhekeskuksen toimipisteiden ja kohtaamispaikkojen kartoittaminen ja kuvaaminen kansallisten määritelmien pohjalta. Perhekeskuksen tulee olla fyysisesti, psyko-sosiaalisesti ja myös digitaalisesti monimuotoisten lapsiperheiden saavutettavissa, kuva 3.

Kuva 3. Perhekeskus lähipalveluna



Perhekeskuksen rakenteiden ohella toisella kierroksella ohjattiin myös sisällöllisten teemojen kehittämiseen alueen kehittämistyön vaihe huomioiden. Ajankohtaisia olivat mm. Kasvun tuen menetelmiin kouluttautuminen, vanhemmuuden ja parisuhteen tuen vahvistaminen, eroauttamisen palvelut sekä monikulttuurisuuden huomioiminen perhekeskuskehittämisessä.

Keväällä 2018 alueille tarjottiin hankkeen tuki kunkin alueen omista lähtökohdista käsin ja suuri osa alueista kutsuikin hanketyöntekijöitä mukaan työryhmän kokoukseen. Hankkeen eri työntekijät vierailivat alueiden työryhmissä useiden teemojen puitteissa, enimmäkseen esillä olivat erityispalvelujen konsultaattorakenteiden ja jalkautuvien erityispalvelujen kartoittamisen sekä perhekeskuskortin työstämisen kysymykset.

Kolmas perhekeskuskiertokierros toteutettiin syksyllä 2018 yhteistyössä sote -muutosjohtajan, vastuuvälittäjien ja LAPE muutosagentin kanssa. Osalla alueista perhekeskustyöryhmän ohella tapaamisiin osallistui kutsuttuina myös kuntapäätäjät. Alueet esittelivät lyhyesti perhekeskuskehittämisen vaihtaan, ajankohtaisia asioita ja seuraavia askeleita. Sote -asiantuntijat kertoivat Etelä-Pohjanmaan näkökulmasta valmistelun ajankohtaisesta tilanteesta. LAPE muutosagentti avasi perhekeskustoimintamallin oleellisia yhdyspintoja, mm. sote -toimijoiden ja sivistystoimen välistä yhteistä työtä.

Neljännän eli viimeisen perhekeskuskiertokierroksen teemoiksi nostettiin marraskuussa 2018 LAPE siltaus, tulevaan suuntaaminen, maakunnallisen ja alueellisen perhekeskustoimintamallin johtaminen ja koordinaatio sekä asiakasosallisuuden vahvistaminen. Perhekeskustyöryhmät pohtivat kansallisen ohjauksen pohjalta edellä mainittuja teemoja mm. Learning cafe -menetelmän avulla pohjaksi vuoden 2019 aikana jatkettavalle kehittämistyölle.

Perhekeskuskiertoksilla 1 ja 2 muistiot kirjasi hanketyöntekijä alueiden puolesta, kierroksilla 3 ja 4 muistiot kirjasi alueen kokoukseen valitsema sihteeri. Muistiot on lähetetty sähköpostitse työryhmien jäsenille ja tallennettu maakunnan yhteiseen Share Point -työtilaan. Alueet ovat voineet Share Pointissa seurata myös muiden alueiden etenemistä ja saada ideoita oman kehittämistyön tueksi.

Perhekeskuskortti – konkreettinen työkalu yhteisen työn tukena

Etelä-Pohjanmaan LAPE -hankkeessa kehitetty [perhekeskuskortti](#) on laadittu perhekeskuskehittämisen konkreettiseksi työkaluksi, jonka arvo on ensisijaisesti korttia täydennettäessä ja päivitettäessä käytävä eri toimijoiden välinen vuoropuhelu. Kortin avulla alueet pystyvät etenemään konkreettisin askelin kansallisen ohjauksen mukaisessa perhekeskuskehittämisessä. Alueet voivat toistensa kortteihin tutustumalla jakaa hyviä toimintamalleja maakunnan sisällä, sillä alueita on pyydetty tallentamaan keskeneräisetkin kortit LAPE Share Point tallennustilaan. Avoimuus on koko maakunnan hyöty ja sen on nähty lisääntyvän hankkeen aikana.

Perhekeskuskortit kertovat Etelä-Pohjanmaan perhekeskusten kehittämisen vaiheesta

EP LAPE hanke on laatinut alueiden [perhekeskuskorteista koosteen](#), jossa on nostoja vaiheesta syksyllä 2018. Etelä-Pohjanmaan perhekeskusalueiden korttien vastausten synteessissä pyritään tuomaan esiin alueiden keskimääräiset vastaukset, mutta myös nostamaan esiin ja muiden hyödynnettäväksi joidenkin alueiden syvemmin pohtimia kokonaisuuksia. Lisäksi nostoissa on suosituksia jatko-toimenpiteiksi alueellisesti ja maakunnallisesti. Etelä-Pohjanmaalla alueet ovat eri vaiheissa ja se

näky myös korttien täyttämässä. Kaikilta osin viimeisimmät päivitykset eivät olleet synteesiä varten hankkeen käytössä, joten kortit ja synteesi eivät aukottomasti kerro maakunnan tilannetta.

Perhekeskuskortin täyttäminen koettiin hyödylliseksi vaikkakin vaativaksi ja aikaa vieväksi tehtäväksi. Parhaimmillaan kortin täyttäminen yhdessä lisäsi yhteistä ymmärrystä ja auttoi mm. yhteisen kielen löytymisessä. Haasteena koettiin yhteisen ajan löytäminen kortin täyttämiseen. Perhekeskuskortti on Etelä-Pohjanmaan perhekeskusalueilla ja myös maakunnallisesti löytänyt paikkansa työkaluna toimintamallin rakentamisessa, mallintamisessa, kehittämisessä ja arvioinnissa. Työtä jatketaan alueilla selkiyttäen mm. rakenteita, toimijoiden tehtäviä ja vastuita, asiakasosallisuuden toteutumista, toiminnan ja yhteistyön tapoja sekä tarvittavia sopimuksia perhekeskuksessa ja keskeisillä yhdyspinoilla.

- Perhekeskukset rakentuvat olemassa oleviin kuntiin ja kuntayhtymiin

Perhekeskuskortin alussa on katsaus alueeseen, millaista aluetta ja väestöä perhekeskus palvelee. Etelä-Pohjanmaan väkiluku on 190 910 (31.12.2017), asukasmäärältään suurin perhekeskusalueista on Seinäjoki (62 676 asukasta) ja pienin Isokyrön perhekeskusalue (4 605 asukasta). Lapsiperheiden määrä vaihtelee perhekeskusalueilla 33,5 % - 42,6 % välillä. Taustatiedot ovat alueiden korteissa vielä vajavaisesti täytetty.

- Perhekeskusten sijoittuminen ja palveluihin pääsy

Perhekeskuksia Etelä-Pohjanmaalla on korttien mukaan hankkeen päättyessä 10 ja perhekeskuksen toimipisteitä 19. Joillakin alueilla on lisäksi niin kutsuttuja sivuneuvoloita, jotka eivät ole alueilla yhdenmukaisesti määritelty kansallisten käsitteiden valossa. Alueiden tekemien määrittelyjen vertailu ja yhdenmukaistaminen jäävät tehtäväksi hankkeen jälkeen. Tähän vaiheeseen on luonteva siirtyä maakunnan linjattua perhekeskuksen palvelukokonaisuudesta. Suurin osa perhekeskuksista on verkostomaisesti toimivia, mutta joillakin alueilla sote -palvelut toimivat fyysisesti samassa tilassa tai hyvin lähekkäin. Hankkeen aikana osalla alueista ehdittiin jo toteuttaa osin yhteisiin tiloihin siirtymistä tai se on vahvasti suunnitelmassa lähitulevaisuudessa. Perhekeskus näkyy fyysisesti nimenä seinässä tai verkkosivuilla vuonna 2018 vain parilla perhekeskusalueella, mutta esim. nimikilpailun kautta on ideoitu perhekeskuksille nimiä. Alueita on kannustettu tuomaan perhekeskuksen kansallinen logo esiin mm. verkkosivuilla ja esitteissä. THL [aineistopankista](#) logot ja kansalliset kuvat ovat alueiden saatavilla. Kansalliset logot on otettu hyvin vastaan, sillä alueilla nähdään perhekeskuksen tunnettavuuden lisäämisen tarve, tässä tehtävässä yhteinen logo edesauttaa.

Etelä-Pohjanmaalla perhekeskukset sijaitsevat keskeisillä paikoilla, etäisyydet huomioiden fyysinen saavutettavuus vaatii kuitenkin suurelta osalta perheistä oman auton käyttöä. Avautuvat ovet ja hissi löytyvät suurimmasta osasta alueen perhekeskuksia, mutta perhekeskuksen esteettömyyteen tulee kiinnittää huomioita edelleen, mm. selkokieliisyyteen ja tulkkipalveluiden mahdollisuuteen. Pääsääntöisesti perhekeskuksen palveluihin pääsee nopeasti, kiireellisyydestä ja palvelusta riippuen samana päivänä tai 1-2 viikon sisällä. Joihinkin terapiapalveluihin on 1-6 kuukauden jono.

- Perhekeskuksen päämäärä, tavoitteet ja tarkoitus

Perhekeskustoiminnan päämäärä, tavoitetta ja tarkoitusta oli alueilla osin pohdittu vielä hyvin suppeasti ja niitä on alueilla hyvä palata yhteisesti määrittelemään. Koontiin nostettiin näkyviin erään alueen kirjaus esimerkiksi. Perhekeskustoiminnan päämääräksi alue oli kirjannut; parantaa lasten, nuorten ja lapsiperheiden palveluja sekä ennaltaehkäisyn että korjaavien palvelujen osalta, tarkoituksena; lisätä eri sektoreiden välistä yhteistyötä asiakastyössä, jolloin asiakkaan saama palve-

lu on saumatonta, tehokasta ja oikea-aikaista. Tavoitteeksi alue oli kirjannut; asiakkaiden hyvinvointi, hyvän arjen tukeminen ja elämisen taitojen edistäminen. Tämän hetkinä haasteina korteissa oli nostettu yhteisten tilojen puute, resurssit ja eri tietokannat sekä asiakaslähtöisyyden huomioiminen työskentelytapojen muutoksessa.

- Johtoryhmän työskentely ja yhtenäisen toimintakulttuurin luominen, verkostojohtaminen

Johtoryhmän työskentely ja yhtenäisen toimintakulttuurin luominen -osio täydentyi kansallisen ohjauksen ja hankkeen viimeisen perhekeskusierroksen myötä. Alueita ohjattiin säilyttämään hankeaikaisen perhekeskustyöryhmän kaltainen työryhmä/ Perhekeskusalueen LAPE ryhmä, johon kuuluu asiantuntija kaikista lapsiperheitä tapaavista keskeisistä tahoista sekä huomioidaan asiakasosallisuuden toteutuminen. Perhekeskusalueen LAPE ryhmän tulee peilautua perhekeskuksen palveluverkostoon, eikä ole tarkoituksenmukaista sulkea mitään sektoria pois. Hankkeen jälkeisen uudestaan organisoitumisen vaiheessa perhekeskusalueen LAPE ryhmässä on hyvä tarkentaa mm. kokouskäytäntöjä, rooleja ja erityisesti tiedon viiveetöntä siirtymistä yksiköiden rajat ylittävissä käytännöissä sekä lisätä perheille suunnattavaa viestintää. On tärkeää sopia yksiköiden ja organisaation rajat ylittävien prosessien koordinaatiosta sekä käytäntöjen seurannasta, yhteisistä tavoitteista ja vastuisista sekä käytettävissä olevista voimavaroista. Perhekeskuskoordinaattori oli hankkeen aikana kahdella alueella (toinen 50% työajalla), mutta vuoden 2019 aikana perhekeskuskoordinaattori on aloittamassa tai suunnitelmassa kuudella perhekeskusalueella osa- tai kokoaikaisena ja muilla alueilla koordinaatio hoidetaan nimetyin työparein oman työn ohessa.

Perhekeskustoimintamallin arviointiin alueilla ei vielä ole mittareita eikä täsmällisiä suunnitelmia, mutta arviointi ja mittarit nähdään tarpeellisiksi ja toivottiin, että niitä luodaan maakunnallisesti mahdollisesti kansallisen ohjauksen tuella. Myös maakunnallisia koulutuksia toivottiin jatkossa järjestettävän alueellisten koulutusten lisäksi. Kaikkiaan toimintakäytäntöjen muuttumiseen oli kirjattu tarvittavan yhteisiä koulutuksia ja tapaamisia, mutta ennen kaikkea yhteistä tahtotilaa.

- Perhekeskuksen palvelut

Maakunnan perhekeskukset tarjoavat melko kattavasti kansallisen ohjauksen mukaiset palvelut, pääsääntöisesti verkostomaisesti. Vain yhdellä alueella on perhekeskuksessa kokoaikainen neuvolapalveluista vastaava lääkäri, yhdellä alueella se on suunnitelmassa, kuten myös oma lastenfysioterapeutti. Lääkäripalvelut ovat oleellinen osa perhekeskuksen palvelua ja jatkossa tulee miettiä miten lääketieteellinen osaaminen saadaan tiiviimmin mukaan perhekeskuksen palveluihin ja toiminnan kehittämiseen. Palveluiden kehittäminen asiakaslähtöisemmiksi esim. lisäämällä sote-palveluiden iltavastaanottoja ja kotiinpäin suunnattuja sekä digitaalisia palveluja näkyy alueiden perhekeskuskorteista ja on kansallisen ohjauksen mukaista. Tiimirakenteet perhekeskuksissa ovat moninaisia ja niitä on alueilla jo hankeaikana kehitetty, että ne vastaisivat paremmin perhekeskustoimintamallia ja myös systeemistä ajattelua huomioiden mm. aikaisempaa vahvemmin asiakkaan.

Perhekeskuksen kohtaamispaikkoja ja kohtaamispaikkatoimintaa alueet kartoittivat perhekeskusierrosten II myötä ja monitoimijaisia kokeiluja esim. avoimista ryhmämuotoisista matalan kynnyksen toiminnoista tehtiin alueilla hyvin tuloksin. Osin kansallisen ohjauksen keskeneräisyydestä johtuen maakunnan perhekeskuskartalle alueet ovat nimenneet hyvin kirjavasti perhekeskuksen kohtaamispaikkoja, -toimijoita/ -toimintaa. Kansallinen perhekeskuksen kohtaamispaikkaa koskeva määrittely valmistui hankkeen lopussa, vuoden 2018 marraskuussa. Varhaiskasvatuksen ympärille rakentuneita, selkeästi monitoimijaisia perhekeskuksen kohtaamispaikkoja toimii Etelä-Pohjanmaalla tällä hetkellä kahdella alueella. Toimintaa järjestävät kohtaamispaikalla varhaiskasvatuksen lisäksi terveydenhuolto ja järjestöt. Järjestön ylläpitämä avoin, kattavasti auki oleva kohtaamispaikka on kahdella alueella.

la. Kaikilla alueilla on vahva tahtotila kohtaamispaikkatoiminnan kehittämiseen nyt, kun kansalliset määritelmät on saatu.

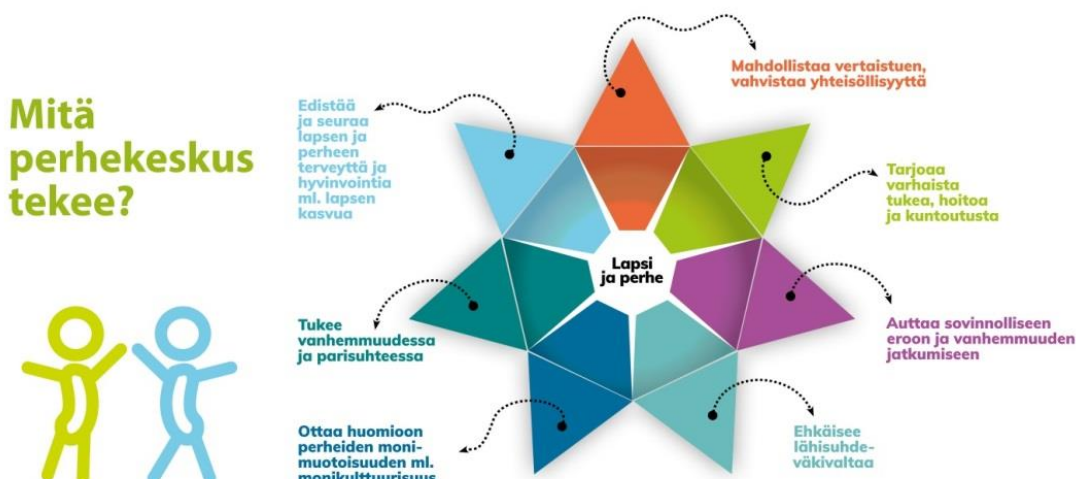
- Yhteistyö ja integraatio perhekeskuksen palveluverkostossa

Perhekeskuskortin mukaan perhekeskuksen lähiverkoston yhteistyö ja integraatio koetaan melko toimivaksi. Varhaiskasvatuksen kanssa alueilla on jo olemassa hyviä yhteistyökäytänteitä ja esim. neuvolan jalkautumista varhaiskasvatukseen pilotoidaan yhdellä alueella ja se on vahvasti suunnitella myös toisella alueella. Koulun kanssa yhteistyön sujuminen on koulukohtaista. Yhteiset kehittämistyöpajat, käsitteiden määrittely, avoimuus ja hyvät rakenteet tarvitaan yhdessä tekemisen onnistumiseksi. Yhteistyö seurakuntien ja järjestöjen kanssa lisääntyi hankkeen aikana, mutta toiminnan koetaan kuitenkin olevan vielä osin erillistä. Roolien ja yhteisen työn jäsentyminen vaatii aikaa ja aktiivista vuoropuhelua. Erityisesti kohtaamispaikkatoiminnan kehittämisessä nähdään seurakuntien ja järjestöjen vahva merkitys. Yhteistyön erityispalveluiden kanssa toivotaan laajentuvan ja tiivistyvän. Nuorisopsykiatrian jalkautuminen koetaan tarpeelliseksi, mutta myös muilta erikoissairaanhoidon alueilta toivotaan jalkautuvia palveluita. Lastensuojelun kanssa toimimiseen on olemassa käytänteitä ja yhteistyö koetaan sujuvammaksi, kun taas vammaispalvelun kanssa tehtävää yhteistyötä tulee kehittää. Ohjaamotoimintaa on Etelä-Pohjanmaan perhekeskusalueilla hyvin ja yhteistyön tiivistämistä, yhteistä koordinoitua pohdittiin useilla alueilla.

- Perhekeskuksen sisällölliset osa-alueet ja viestintä

Perhekeskuksen sisällöllisiä osa-alueita perhekeskuksen tehtäviin (kuva 4) peilaten alueiden korteissa oli täytetty vasta hyvin vähän. Hankkeen toteuttamalla viimeisellä perhekeskusierroksella keskusteltiin kansallisesti määriteltyjen [perhekeskuksen tehtävien](#) avaamisesta alueen LAPE -työryhmässä kuin myös muissa verkostoissa. Yhteisen vuoropuhelun kautta perhekeskuskortin täydentäminen etenee.

Kuva 4. Perhekeskuksen tehtävät



Lasten, nuorten ja perheiden osallisuutta on hankkeen aikana vahvistettu ja esim. asiakasraati toimii tai aloittaa vuoden 2019 aikana lähes jokaisella alueella. Korteista tulee esiin, että asiakasosallisuus-

den tapoja asiakaspalautteiden ja asiakasraatien lisäksi tulee edelleen vahvistaa ja monipuolistaa. Asiakasosallisuus nähdään tärkeänä, joskin vielä hieman uutena asiana.

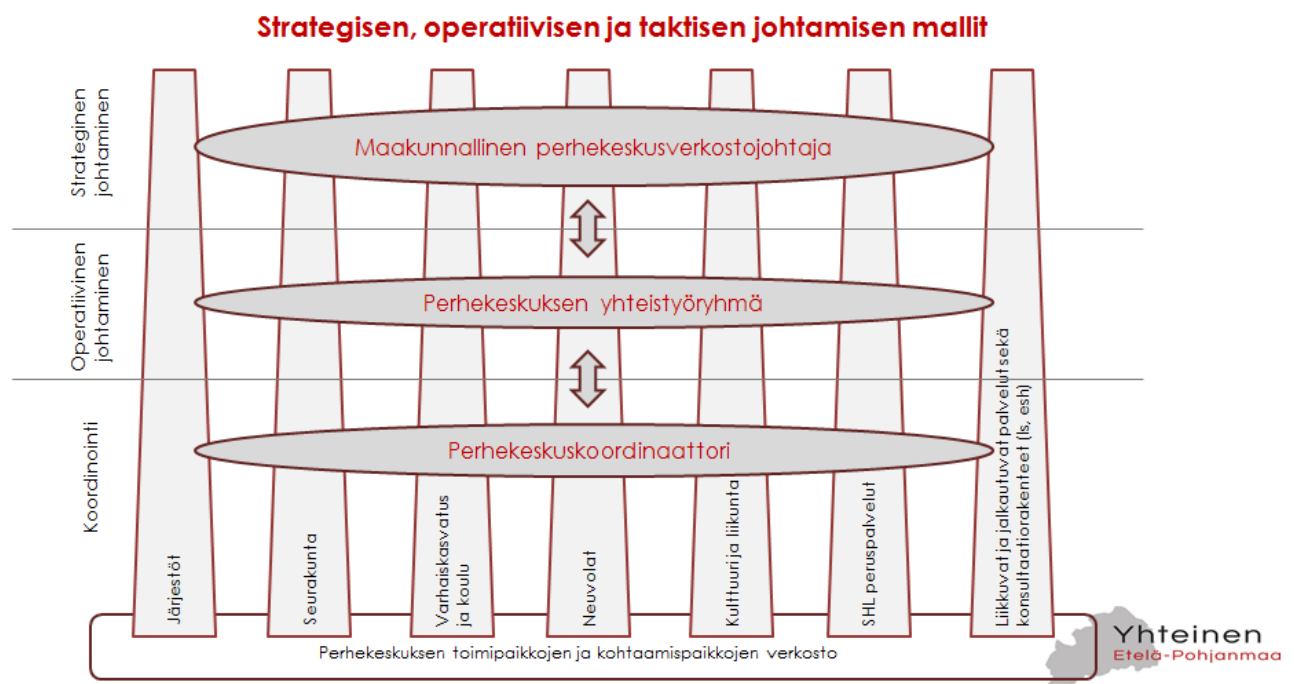
Viestintää alueilla pohditaan, yhteisiä infotilaisuuksia ja yhteistyöryhmiä eri perhekeskustoimijoille toteutettiin ja suunniteltiin ja mm. perhekeskuksen kuukausikirjeen tekeminen oli kirjattu korttiin yhdellä alueella. Myös perhekeskustoiminnan esiin tuominen verkkosivuilla edistyi hankkeen loppupuolella.

Johtaminen ja koordinaatio perhekeskustoimintamallissa

Maakunnallinen johtamisen ja koordinaation malli

EP LAPE hankkeessa on vuoropuhelussa perhekeskusavainhenkilöiden kanssa kansallisen ohjauksen, kansallisen perhekeskusyhdysenkilöiden verkoston keskustelun ja eri maakuntien esimerkkien pohjalta hahmoteltu perhekeskustoimintamallin johtamista Etelä-Pohjanmaalla. Etelä-Karjalan perhekeskustoimintamallin kehittämisessä laaditun strategisen, operatiivisen ja taktisen johtamisen mallin luonnosta mukaillen on jäsennetty johtamista Etelä-Pohjanmaalla kuvan 5 mukaisesti.

Kuva 5. Luonnos maakunnallisesta perhekeskustoimintamallin johtamisesta ja koordinaatiosta

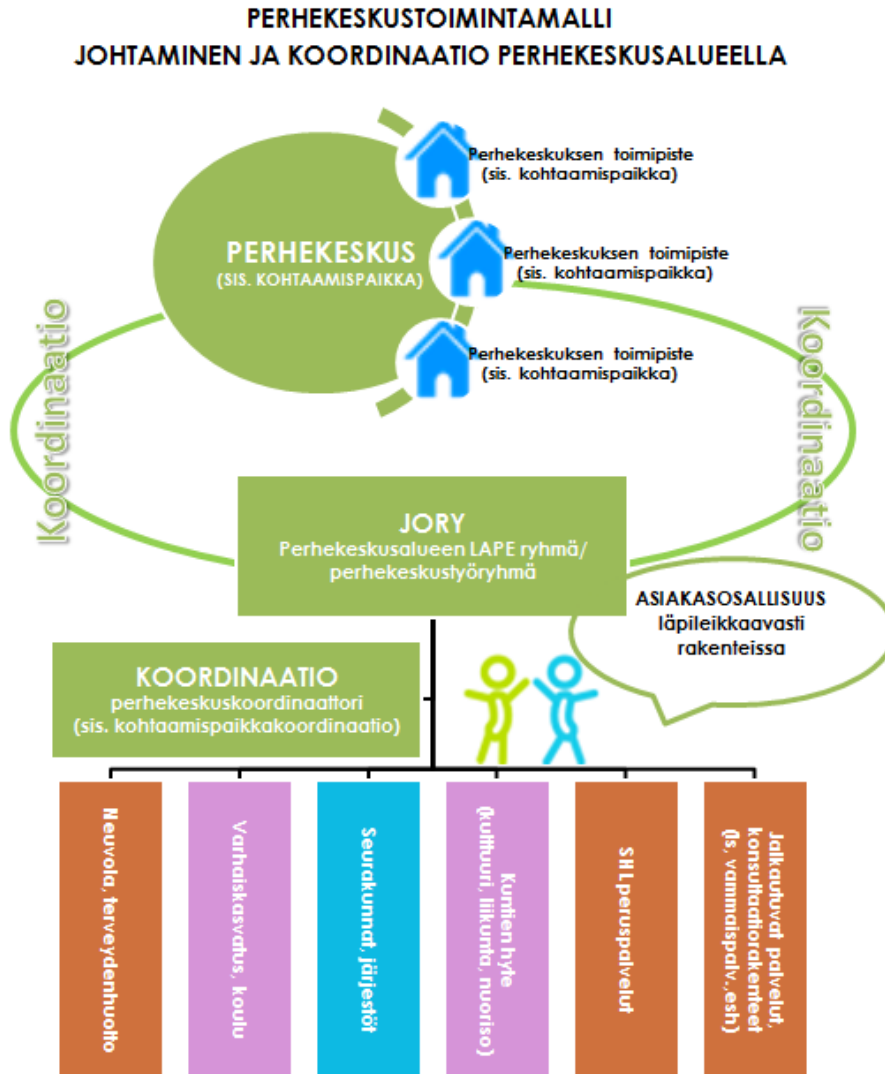


Johtaminen ja koordinaatio perhekeskusalueella

Maakunnallisen johtamisen mallin pilkkominen myös perhekeskusalueiden johtamisen mallin hahmoksi on nähty tarpeelliseksi niin hankkeen kuin perhekeskusalueiden näkökulmasta maakunnallisen organisaation vielä puuttuessa ja alueiden hahmottaessa uudenlaista tapaa koota lapsi- ja perhepalveluita yhteen. Perhekeskusalueilla eri toimijoiden roolit hakevat osin vielä paikkaansa, koko palveluverkoston ja asiakaskehittäjien mukana oloa on painotettu. Päijät-Hämeen Hyvinvointikuntayh-

tymän johtamisen mallia esiteltiin kansallisessa ohjauksessa ja sen pohjalta EP LAPE hankkeessa on hahmoteltu perhekeskusalueilla toteutuvaa johtamista ja koordinaatiota kuvan 6 mukaisesti.

Kuva 6. Luonnos perhekeskusalueen johtamisesta ja koordinaatiosta



Perhekeskusalueille esiteltiin Päijät-Hämeen mallin mukaisia tehtäviä ja vastuita, mitä perhekeskusalueen johtoryhmällä on ja millaisista asioista puolestaan perhekeskuskoordinaattori vastaa. Oleellista on kiinnittää tulevaisuudessa huomiota mm. tasapainoon eri toimijoiden kesken sekä viestinnän ja tiedottamisen tarkoituksenmukaiseen toteutumiseen. Palveluita ja toimintaa suunnitellaan ja toteutetaan lapsille, nuorille ja perheille sen sijaan, että mikään toimija olisi olemassa jotain toista toimijaa varten. Yhteistä työtä tehdään ja tekemisen taustalla vaikuttavat yhteiset tavoitteet.

Perhekeskuksen johtamista tarkasteltaessa perhekeskusavainhenkilöiden työryhmässä on kansallisen ohjauksen mukaisesti kartoitettu mm. mihin strategiaan asiakirjoihin perhekeskus on kirjattu maakunta, kuntayhtymä ja kunta tasolla. Niin maakunnallisesti kuin kansallisestikin perhekeskus näkyi strategisissa asiakirjoissa syksyllä 2018 vielä huonosti, mutta tahtotila ja suunta ovat selkeät.

Yhteen sovittava johtaminen ja verkostojohtaminen perhekeskustoimintamallissa

Yhteen sovittavaa johtamista ja verkostojohtamista lapsi- ja perhepalveluissa haluttiin edistää hankkeen aikana järjestämällä esimiehille koulutusta. Kilpailutuksen jälkeen kouluttajaksi valittiin työnhajaaja, systeeminen perheterapeutti, filosofinen praktikko, dialogi- ja mentaalivalmentaja Jukka Pyhäjoki, THL. "Jaetun johtajuuden voima perhekeskusverkostossa – dialogisuuden edistäminen kaikissa suhteissa" -koulutuskierron toteutettiin marraskuussa 2018 kolmella erillisellä koulutuksella. Perhekeskusalueiden avainhenkilöt toimivat yhdyshenkilöinä ja kohdensivat kutsut alueidensa lapsiperheiden palvelujen (sivistys-, sosiaali- ja terveystoimet) johto- ja esimiestasolle, perhekeskustyöryhmien jäsenille sekä järjestöjen ja seurakuntien edustajille. Lisäksi koulutukseen kutsuttiin Etelä-Pohjanmaan sairaanhoitopiiriin ja Tuki- ja osaamiskeskus Eskoon johto- ja esimiestasoa sekä sote- ja maakuntauudistuksen valmistelijoita. Koulutuksiin kutsuttiin yhteensä noin 200 henkilöä, koulutuksiin osallistui kaikkiaan 106 henkilöä. Vaikka tieto koulutuksista laitettiin hyvissä ajoin, oli päällekkäisyyksiä johtuvia peruuntumisia ja kaikissa organisaatioissa paikkoja ei hyödynnetty toivotulla tavalla.

Osallistuneet pitivät koulutusta ajatuksia herättelevänä ja verkostoitumista edistävänä ja toivoivat aiheesta lisää koulutusta. Koulutuksissa toteutettiin pienryhmäkeskustelu Open space -menetelmällä kuudesta eri teemasta ja kaikkien pienryhmäkeskustelujen tulokset koottiin yhteen. Keskeisinä ryhmätyön tuotoksina Etelä-Pohjanmaalla nousivat kuvassa 7 esitetyt elementit.

Kuva 7. Työryhmän työskentelyn yhteenveto syksyn 2018 johtamisen koulutuksista

<p>Asiakkaiden tarpeet verkostojohtamisen ytimessä</p> <ul style="list-style-type: none"> • Perhe osallisena -kertoo itse tarpeistaan • Vastuuhenkilö • Yhteiset työmenetelmät, koulutukset • Yhdessä ihmettely • Luottamus • Arvostus • Kunnioitus • Arjen tuki • Asiakkaan oman elämän asiantuntijuus • Pysähtyminen • Monialainen työpari tarpeen arvioinnissa 	<p>Ajan riittävyys, kiireen tunne, ajan johtaminen</p> <ul style="list-style-type: none"> • Asiantuntijuuden kunnioitus • Työn suunnittelu • Asia kerrallaan • Rytmittäminen • Prioisointi • Vuosikello, kalenterointi • Kiireellisyysjärjestyslokerikko • BUJU Bulled Journal • Työn suunnittelu • Asia kerrallaan • Rytmittäminen • Työn ja vapaa-ajan erottaminen • Kiireen lopettaminen • Lopetetaan aloittaminen, aloitetaan lopettaminen 	<p>Hyviä arkisia keinoja dialogisuuden edistämiseen palaverissa ja verkostoissa</p> <ul style="list-style-type: none"> • Aito kohtaaminen: havainnoi, seuraa, tarkkaile ja vastaa • Luottamus, arvostus, avoimuus, toiveisuus • Kuulumiskierrokset, päätöskierros • Vastuu vastavuoroisuudesta • Positiivisten asioiden esiin tuominen • Arvostus • Kaikkien kuuleminen, lupa puhua, aikaa keskustelulle • Tieto käsiteltävistä asioista, osallistujista etukäteen • Kokouskäytänteet asialista, pj, sihteeri • Puhelimet eivät kuulu palaveriin
<p>Sitoutuminen, motivaatio ja muutoshalukkuus</p> <ul style="list-style-type: none"> • Henkilöstö mukaan –tehdään yhdessä • Sinnikkyys • Tiedottaminen, kaikilla sama tieto avoimesti • Oma positiivinen asenne –innokkuus tarttuu! • Kohdatuksi tuleminen, avoimuus, luottamus • Johdon sitoutuminen • Uuteen asiaan aikaa perehtyä –miten soveltuu juuri meille • Koulutus • Vahvuuksien esiin tuominen ja hyödyntäminen • Rohkaisu kysymään, keskustelemaan, osallistumaan 	<p>Luottamuksen rakentaminen ja rakentuminen</p> <ul style="list-style-type: none"> • Joustavuus oikea-aikaisuus, johdonmukaisuus • Toisen työn tunteminen • Arvokeskustelu • Aitous, läsnäolo, empatia • Pelisäännöt, oman toiminnan arviointi • Toisen työn tunteminen • Yhteiset kokemukset, valmius kokeilla/toimia uudella tavalla • Selkeä tehtävien-, työnjako, läpinäkyvyys • Avoin, salliva, kunnioittava, turvallinen ilmapiiri 	<p>Toimivat yhdys-/ rajapinnat</p> <ul style="list-style-type: none"> • Avoimuus toisille näkökulmille, tavoille tehdä asioita • Asiakasnäkökulman huomioiminen • Sallivuuus, joustavuus • Esimiesten yhteistyö -työntekijöiden tuki esimiehille • Toisen toimintakulttuuriin tutustuminen ja sisäistäminen • Jalkautuminen • Yhteinen budjetointi • Arvostaminen, luottamus, tutuus • Omien rajojen ymmärtäminen –toinen mukaan

Perhekeskuksen kohtaamispaikka lähellä perhettä

Kohtaamispaikkakehittäminen on ollut hankkeen aikana tärkeä osa perhekeskuskehittämistä ja kohtaamispaikkatoiminnan merkitys on hankkeen edetessä korostunut. Kohtaamispaikka tuo perhekeskuksen lähelle perheitä, mahdollistaa vertaistuen ja vahvistaa yhteisöllisyyttä. Kohtaamispaikkatoiminta on lapsi- ja perhelähtöistä ja asiakasosallisuuden vahva näkökulma tukee lapsen ja perheen omaa toimijuutta ja aktiivisuutta. Järjestöjen ja seurakuntien lapsi- ja perhepalveluiden ja toiminnan sekä kuntien hyvinvointia ja terveyttä edistävän työn merkitys kohtaamispaikkatoiminnan kehittämisessä ja toteuttamisessa on merkittävä. Kohtaamispaikkatoimijoiden kartoittaminen ja yhteisen verkoston kokoaminen on lähtökohta perhekeskusalueen kohtaamispaikkatoiminnan kehittymiselle.

EP LAPE on ollut mukana kansallisessa kohtaamispaikkatoiminnan määrittelytyössä osallistuen mm. kansallisiin kokouksiin, työpajoihin ja materiaalin työstämiseen. Kohtaamispaikkatoiminnan kehittäminen osana maakunnallista perhekeskustoimintamallia ja perhekeskusalueita on Etelä-Pohjanmaalla vasta alullaan, sillä ensin on ollut tärkeää jäsentää perhekeskustoimintamallin kokonaisuutta ja toisaalta on odotettu perhekeskuksen kohtaamispaikan kansallisen määrittelyn edistymistä. Perhekeskusierroksilla kansallisen määrittelytyön vaiheita on avattu yhteisessä vuoropuhelussa ja lisäksi maakunnassa on toiminut pieni kohtaamispaikkatoiminnan työryhmä, jossa on ollut mukana LAPE hanketyöntekijöitä sekä asiantuntija MLL Pohjanmaan piiristä ja 4H yhdistyksestä.

Perhekeskusalueita on ohjattu kartoittamaan oman alueen kohtaamispaikkatoimijoita ja kohtaamispaikkatoimintaa. Maakunnan perhekeskuskarttaan (kuva 1, sivulla 1, tilanne 2018) merkityt kohtaamispaikat pohjautuvat tähän perhekeskusalueiden tekemään kartoitustyöhön eli käytännössä alueiden nimeämiin olemassa oleviin kohtaamispaikkatoimintoihin. Kartoituksen pohjalta kehittämissä työkohteina on kohteiden verkoston jäsentymiseksi vasta käynnistetty ja jää hankkeen päättyessä perhekeskusalueiden yhdeksi oleelliseksi tehtäväksi ja maakunnallisesti pohdittavaksi.

Kohtaamispaikka on lasten, nuorten ja perheiden paikka

Perhekeskuksen kohtaamispaikan kansallinen määrittely on saatu valmiiksi marras-joulukuussa 2018. Kohtaamispaikka on tarkoitettu lapsille, nuorille ja perheille, toiminnan tavoitteena on terveyden ja hyvinvoinnin edistäminen. Kohtaamispaikka on paikalliset toimijat yhteen kokoava fyysinen toimintatila tai toimintaa toteuttava yhteistyöverkosto. Maakunnat ovat erilaisia, kuin myös perhekeskusalueet, minkä vuoksi perhekeskuksen kohtaamispaikka voi rakenteeltaan muodostua vahvasti yhden kivijalan ympärille tai tiiviiksi toimijoiden verkostoksi, joka vastaa alueen kohtaamispaikkatoiminnasta eri toimitiloissa perhekeskusalueella. Selvää on, että kumpikin rakenne edellyttää koordinointia ja myös perheille viihtyisiä toimitiloja. Toimintaa voivat olla toteuttamassa eri arvo- ja kulttuurilähtökohdista tulevat toimijat, jotka edistävät kohtaamispaikan tavoitteiden toteutumista. Kohtaamispaikka on toiminnallinen osa perhekeskusta, mutta kohtaamispaikan toiminnasta vastaavat itsenäiset toimijat; kunnat, järjestöt ja seurakunnat.

Perhekeskuksen kohtaamispaikan kriteerit

Perhekeskuksen kohtaamispaikkatoiminnan kriteerit voivat toimia perhekeskusalueille sijoittuvan kehittämistyön suuntaajina. Kriteerien avulla on mahdollista kiinnittää toimijoiden huomiota niihin seikkoihin, jotka vahvistavat kuntien, järjestöjen ja seurakuntien toteuttaman avoimen toiminnan


kytkeytymistä toiminnalliseksi osaksi alueen perhekeskusta. Kriteerien avulla voidaan myös suunnata, priorisoida ja aikatauluttaa kehittämistyötä. Perhekeskuksen [kohtaamispaikan kriteerejä](#) on kahdeksan, ne on tarkemmin avattu kansallisessa materiaalissa.

1. Kytkeytyminen perhekeskustoimintaan
2. Suunnitelmallisuus
3. Toiminnan koordinointi
4. Saavutettavuus ja esteettömyys
5. Yhteisöllisyyden vahvistaminen
6. Kohtaaminen ja tuki
7. Tiedottaminen ja ohjaus
8. Osaaminen ja ammatillisuus

Kohtaamispaikkakehittäminen on yhteistä työtä - opitaan toisilta, meiltä ja muualta


Kansallisissa työpajoissa on noussut esiin valtava määrä huomioita, näkökulmia, ideoita ja toimivia käytäntöjä, joista kohtaamispaikkakehittäjät alueilla varmasti hyötyvät. Kehittämisessä aktiivisesti mukana olevien henkilöiden vaihtuessa on tärkeää siirtää mahdollisimman paljon tietoa ja ajatuksia eteenpäin eri toimijoille. Alla olevan, kuvan 8 nostojen tarkoitus on lähinnä herätellä ajatuksia, irrottaa ajatuksia nykytilasta, kannustaa ideoimaan ja kehittämään yhdessä uusin silmin. Kohtaamispaikka voi toiminnoillaan lisätä oleellisesti perhekeskustoimintamallin toteutumisen monimuotoisuutta erilaisten perheiden ja heidän tarpeidensa huomioimiseksi. Oleellista on muistaa, että ammattilaiset eivät luo yksin kohtaamispaikkoja vaan perhekeskustoimintamallin mukainen asiakasosallisuus tulee näyttäytyä tässä kokonaisuudessa erityisen vahvana.

Kuva 8. Kohtaamispaikkakehittämisen idealista kriteereihin peilaten




Kytkeytyminen perhekeskustoimintaan ja toiminnan koordinointi

- Mistä sovitaan, mihin sitoudutaan? Ketkä sopivat?
- Kohtaamispaikkatoimijoiden verkosto vuoropuhelussa perhekeskusalueen LAPE ryhmän kanssa
- Yhteistyö perhekeskuksen toimijoiden kanssa
- Toimijoiden välisen viestinnän merkitys ja toteutuminen
- Järjestöjen ja seurakunnan sekä kuntien hyte-työn merkityksellinen rooli



Suunnitelmallisuus

- aikataulut, toiminnan kalenterointi, ennakoitavuus, säännöllisyys jne
- perheiden näkemykset
- Kehittäminen ja arviointi
 - Kohtaamispaikkatoiminnan kriteerit kehittämisen ja arvioinnin pohjana
 - Palvelusuunnittelu (service blue print) ja palvelumuotoilu
 - Monimuotoinen toiminta perhekeskusalueella (Erlaiset asiakkaat/ Asiakasprofilointi)
 - Arviointityökalu kehitteillä/ Perheet keskiöön -hanke



Saavutettavuus, monimuotoisuus

- toimivat kulkuyhteydet ja esteettömyys
- Kohtaamispaikkatoiminnasta tiedottaminen
- Toimintaan ohjaaminen ja tarvittaessa saatteleminen
- Innovatiiviset filaratkaisut (LAPE Varsinais-Suomi: Turun Skanssin kauppakeskuksen kohtaamispaikka, Pöytyän kohtaamispaikka ikäihmisten palvelutalossa)
- Maahanmuuttajaperheet kohtaamispaikkaan osaksi yhteistä toimintaa
- Sähköiset kohtaamispaikat



Yhteisöllisyyden vahvistaminen

- Asiakasosallisuuden vahvistaminen toiminnan suunnittelussa, kehittämisessä ja arvioimisessa
- Muista asiakasosallisuus mm. tilojen, toiminnan, viestinnän suunnittelussa ja kehittämisessä
- Vertaistuki, vapaaehtoisuus, kokemusasiantuntijuus
- Tukihenkilötoiminta, ystävätoiminta
- Esim. ÄIMÄ ry
- Esim. Kysy kokemusasiantuntijalta kohtauspaikalla



Kohtaaminen ja tuki

- Hyväksyvä, arvostava, lämmin ilmapiiri
- Ihminen ihmiselle, tasavertaisuus
- Kohtaaminen saapuessa ja lähtiessä
- Esim. Kohtaamisen huoneentaulu, Ilmianna aito kohtaaja (LAPE Etelä-Savo)



Tiedottaminen ja ohjaus

- Monimuotoinen viestintä ja tiedottaminen
- Saattaen kohtauspaikkaan
- "Kohtauspaikkaemäntä" vastaanottamassa uusia kävijöitä
- Työstämisessä hyödynnä esim. Service Blue print



Osaaminen ja ammatillisuus

- Yhteisöllisen vertaustoiminnan osaaminen – toiminnan perusta
- Vapaaehtoistoimijoiden ohjaus ja tuki sekä kehittäjäasiakkaiden antama tuki on yksi osaamisen alueista – kansalaistoiminnan perusta ja suola
- Jalkautuvat palvelut ja osaaminen – palveluosaaminen tuoma lisäarvo kohtauspaikoille
- Esimerkkejä eri maakunnista
 - Puheterapiakioski (Uusimaa), Puheterapiaohjaus videoina (Pohjois-Karjala)
 - Unineuvola (Kymenlaakso)
 - Perheohjaajan vastaanotto (Päijät-Häme)
 - Eron edessä luennot kohtauspaikoille (Etelä-Pohjanmaa)
 - Martat ja Neuvokas perhe/ elintapaohjaus kohtauspaikoille

Kohtauspaikkakehittämisen jatko Etelä-Pohjanmaalla

On oleellista toteuttaa kehittämistyötä yhdessä lasten, nuorten ja perheiden kanssa kutsumalla heitä mukaan suunnittelemaan, kehittämään ja arvioimaan. Perhekeskusalueilla tehtävän kehittämisen lisäksi vuoropuhelu maakunnallisen perhekeskustoimintamallin näkökulmasta on tärkeää ja sen turvaamiseksi kohtauspaikkakehittäjien maakunnallisen verkoston kokoaminen on yksi hankkeen jälkeinen tärkeä tehtävä. Kohtauspaikkakehittäminen jatkuu edelleen myös kansallisesti THL toimesta, mutta erityisesti [Perheet keskiöön -hankkeessa](#). Perheet keskiöön -hankkeen tavoitteena on tiivistää järjestöjen keskinäistä yhteistyötä sekä järjestöjen roolia osana perhekeskuksen palveluverkostoa. Kansallisen kehittämisen ja Etelä-Pohjanmaan maakunnan yhteisen vuoropuhelun turvaamiseksi maakunnalliset yhdyshenkilöt tulee kohtauspaikkatoimintaan nimetä. Hankkeessa on laadittu ehdotus kohtauspaikkakehittämisen rakenteeksi Etelä-Pohjanmaalla 2019 alkaen, kuva 9 (seuraavalla sivulla). Perhekeskusavainhenkilöt linjaavat jatkon alkuvuoden 2019 kokouksissa.

Kuva 9. Ehdotus kohtaamispaikkakehittämisen rakenteeksi 2019 alkaen



Sähköisen perhekeskuksen kehittäminen

Etelä-Pohjanmaalla sähköisen perhekeskuksen ja sähköisten palveluiden suunnittelutyön ympärille muodostettiin yhteistyössä Etelä-Pohjanmaan sairaanhoitopiirin tietohallinnon kanssa monialainen työryhmä, johon kuului myös Aksilan, VESOTE -hankkeen, Järjestötalon, Ensi- ja Turvakotiyhdistyksen edustajat sekä kokemusasiantuntija. Työryhmä kokoontui kaksi kertaa, kunnes kansallisen sähköisen perhekeskuksen kehittämisen käynnistyessä todettiin, että maakunnallisen työryhmän kokoontumisille ei tässä vaiheessa ollut tarvetta. Perhekeskusalueiden työryhmien ja työntekijöiden tietoisuutta sähköisten palveluiden kehittämisestä vahvistettiin sitä mukaa, kun kansallinen ohjaus ja työskentely etenivät.

Kansallisen sähköisen perhekeskuksen kehittämisen pohjaksi laadittiin yhteistyössä EPSHP tietohallinnon kanssa nykytilanteesta arkkitehtuurikuvaus, joka toimitettiin Sosiaali- ja terveysministeriöön. Kansallinen sähköisen perhekeskuksen kehittäjätyöryhmä on koontunut raportin, jonka kirjoittamiseen myös EP LAPE osallistui. Työryhmän selvitys [Sähköinen perhekeskus, Kehittämistarpeet, tavoitteita, skenaariot ja toimenpide-ehdotukset](#) julkaistiin joulukuussa 2018. Työryhmä esittää, että sähköisten palveluiden tuottamistavat (tekniset ratkaisut) ja sisältö kehitettäisiin kansallisen tason yhteistyönä, mutta toteutukseen jätettäisiin alueellista liikkumavaraa.

Tavoitteena on koota perhekeskusten sähköiset palvelut samaan verkkopalveluun, joka sisältäisi erilaisen ohjaus- ja neuvontainformaation lisäksi uusia sähköisiä palveluja, kuten itsearviointit, yhteydenottomahdollisuuden, ajanvarauksen ja etäpalvelut. Sähköiset palvelut tulee olla asiakkaiden

saatavilla (24/7) kaikilla päätelaitteilla, että he saavat asuinpaikastaan riippumatta helposti ja nopeasti yhteyden ammattilaisiin.

Kansallinen sähköisen perhekeskuksen kehittäjätyöryhmä suosittaa kehitystyön tekemistä verkostossa, jossa on laaja edustus kaikista maakunnista ja eri toimialoista, hyödyntäen LAPE -hankkeen aikana syntyneitä kehittämisverkostoja. Kansallisen kehittämistyön käynnistyessä, SoteDigi oy:n organisoimana, on tärkeää, että Etelä-Pohjanmaalta kootaan työryhmä osallistumaan sähköisen perhekeskuksen kehittämiseen.

Maakunnan perhekeskusalueilla on hyvin vähän sähköisiä palveluita tarjolla ja perhekeskustoiminnan näkyväksi tekeminen verkkosivuilla on pääosin vasta suunnitteilla. Perhekeskuksia on ohjeistettu kehittämään verkkosivujaan niin, että perhekeskustoimintamalli näkyy ja tulee tutuksi kansalaisille myös verkkosivujen kautta. Mahdollisuutta asioida sähköisten palveluiden avulla tulee maakunnassa lisätä ja huomioida kehittämistyössä asiakasosallisuus. Sähköisten palveluiden kehittäminen tulee huomioida maakunnallisissa työryhmissä, niin että kehittäminen etenisi maakunnassa yhtenäisesti.

Osaamisen ja palvelujen sisällön kehittäminen

EP LAPE on koonnut hankeajana maakunnan ammattilaisia LAPE tavoittein työryhmätapaamisiin yli 300 kertaa. Perhekeskustoimintamallin kehittämiskokonaisuuden työryhmien kokoontumisia on ollut 145. Kansallisen ohjauksen pohjalta työryhmien perhekeskustoimintamallin kehittämiskokonaisuuden kokouksissa on ollut esillä teemoja, joiden kautta luotu yhteistä ymmärrystä perhekeskustoimintamallista ja sen toteutumisesta maakunnassamme. Yhteisen ymmärryksen ja osaamisen näkökulmasta työryhmien kautta perhekeskusalueille on esitelty myös Terveyden ja hyvinvoinninlaitoksen [Luo luottamusta – Suojele lasta -verkkokoulutusta](#), jota useat alueet ovat vaihtelevasti jo hyödyntäneet. Verkkokoulutus käsittää oppaan yhteistyöstä lapsia ja perheitä työssään kohtaaville ja on kaikille käyttäjilleen maksuton. Verkkokoulutusta suositellaan työstettävän yhdessä esimerkiksi oman työyhteisön tai yhteistyöverkoston toimijoiden kanssa, jolloin siitä saa parhaan hyödyn. Verkkokoulutuksessa on erillinen osio johtamisesta, joka on kohdennettu erityisesti palveluja ja yhteistyötä johtaville ja niistä päättävälle henkilölle.

EP LAPE on 2017–2018 hankeajana koonnut yhteen erilaisia maakunnallisia verkostoja, kuten neuvola ja hoitotyön esimiehet, joka sittemmin organisoitui kokoontumaan Neuvolatyön kehittäjätyöryhmänä sote- ja maakuntavalmistelun johdolla. Myös maakunnan sivistysjohto ja LAPE ovat kokoontuneet hankkeen aikana neljä kertaa työstäen asioita keskeisellä sote- sivistys yhdyspinnalla. Äitiys- ja perhesuunnitteluneuvolan, lastenneuvolan ja koulu- ja opiskelijaterveydenhuollon terveydenhoitajat sekä kuraattori ja koulupsykologit ovat tavanneet kollegoitaan maakunnallisissa verkostotapaamisissa. Useat maakunnalliset verkostot jatkavat kokoontumisia myös hankeajan jälkeen yhteisen vuoropuhelun säilyttämiseksi.

Näyttöön perustuvat menetelmät

[Kasvun tuen](#) näyttöön perustuviin menetelmiin Etelä-Pohjanmaalla on kouluttauduttu kansallisestikin vertaillen hyvin. Ihmeelliset vuodet menetelmäperheen ryhmänhallintamenetelmän ja vanhemmuusryhmämenetelmän levittäminen on käynnistynyt maakunnassamme ja ryhmänhallintamenetelmän koulutukset jatkuvat varhaiskasvatuksen ammattilaisille hankkeen päätyttyä Etelä-

Pohjanmaan varhaiskasvatuksen täydennyskoulutus Etevään koordinoimana. Lapset puheeksi menetelmän osajia on koulutettu EP LAPE hankkeen toimesta erityisesti koulumaailmaan. Koulutukset jatkuvat Etelä-Pohjanmaan opetushenkilöstön täydennyskoulutus Osajaan koordinoimana. Menetelmät ovat konkreettisia työkaluja ammattilaisten avuksi perheiden ja erityisesti vanhemmuuden varhaiseksi tukemiseksi. Kasvun tuen menetelmistä Etelä-Pohjanmaalla (ml. koulutusten toteutuminen hankkeen jälkeen) tarkemmin loppuraportin [Näyttöön perustuvat menetelmät -liitteessä](#).

Eropalveluiden kehittäminen

Vanhemmuuden ja parisuhteen tuki, eroauttaminen sekä väkivallan ehkäisy -työryhmä on monialainen asiantuntija työryhmä, joka koottiin EP LAPE hankkeen aikana ja jatkaa työskentelyään hankkeen päätyttyäkin. Monitoimijaisesti keväällä ja syksyllä 2018 toteutetut Eron edessä -illat ovat työryhmän osoitus yhteisen työn voimasta ja mahdollisuuksista. Avoimiin iltaluentoihin kutsuttiin eroa pohtivia, eron kokeneita, läheisiä, ammattilaisia ja opiskelijoita koko maakunnasta. Luentojen teemoja eri toimijatahot alustivat oman asiantuntemuksensa valossa. MLL Tampereen osaston kehittämän konseptin pohjalta toteutetussaluentokokonaisuudessa lasten näkökulma on vahvasti esillä ja vanhemmat sekä ammattilaiset saavat tietoa, miten huomioida eri-ikäiset lapset eroprosessin eri vaiheissa. Monialainen asiantuntijoista koostuva työryhmä voi jatkossakin toteuttaa Eron edessä iltojen luentoja tarpeen mukaan kokonaisuutena luentosarjana tai yksittäisinä perhekeskusalueille jalkautettuina luentoina. Hankeajasta kehittämistyötä on esitelty tarkemmin erillisessä EP LAPE loppuraportin [Eropalveluiden kehittäminen -liitteessä](#) ja kansallisessa Terveiden ja hyvinvoinnin laitoksen julkaisemassa työpaperissa [Eropalveluilla kohti sovinnollisuutta](#). Maakunnallinen työryhmä jatkaa eroauttamisen ja vanhemmuuden vahvistamisen ohella edelleen myös parisuhteen tukemisen ja väkivallan ehkäisyn edistämistä maakunnassa.

Lasten lääkinnällisen kuntoutuksen prosessiluonnos

Lasten lääkinnällisen kuntoutuksen maakunnallisen nykytilakartoituksen pohjalta käy ilmi, että maakunnan alueilla toimii lasten kuntoutustyöryhmät eri kokoonpanoilla, erinimisinä ja työskennellen eri tavoin. Yhteneväistä kriteeristöä kuntoutusten ja terapioiden myöntämisen perusteista ei ole ja esimerkiksi asiakasosallisuus on vielä melko vähäistä. Terveystuho on kuntoutustyöryhmissä hyvin edustettu, mutta varhaiskasvatus ja koulu ovat harvemmin mukana.

Nykytilakartoituksen pohjalta EP LAPE hankkeen aikana laadittiin lasten lääkinnällisen kuntoutuksen (ideaali) prosessi ja kirjalliset yhteneväiset lasten kuntoutuksen toimintaperiaatteet Etelä-Pohjanmaalle Järvi-Pohjanmaan 2018 kokoaman LAKU toimintaperiaatteiden pohjalta. Toimintaperiaatteissa on korostettu LAPE hengen mukaisesti lapsi- ja perhelähtöisyyttä, osallisuutta, palveluihin ohjausta, moniammatillisuutta, tavoitteellisuutta ja vaikuttavuuden arviointia. [Lasten lääkinnällisen kuntoutuksen malli](#) on esitelty erillisessä loppuraportin liitteessä.

Perhetyön ja palvelutarpeen arvioinnin yhdenmukaistaminen käynnistetty

Perhekeskustoimintamallin alatyöryhminä kokoontuneet Maakunnallinen matalan kynnyksen tuki ja monitoimijainen perhetyö sekä palvelutarpeen arviointi -työryhmät ovat käynnistäneet maakunnallisen yhdenmukaistamisen kattavalla kartoitustyöllä. Laadittu kartoitustyö, maakunnallinen vuoro-

puhelu palvelujen yhdenmukaistamiseksi sekä hankkeessa laaditut suositukset jatkotoimenpiteistä on esitelty loppuraportin liitteissä [Monitoimijainen palvelutarpeen arviointi ja Ankkuritoiminnan laajentaminen](#) ja [Lapsiperheiden kotipalvelu ja perhetyö](#).

Perhekeskuskehittäminen hankkeen jälkeen

Maakuntaorganisaation vielä puuttuessa Etelä-Pohjanmaalla on työryhmärakenteilla varmistettu tuki perhekeskusalueille toimintamallin käyttöönottoon ja edistämiseen, maakunnallisen perhekeskuksen mallintamisen käynnistyminen sekä tiivis yhteys kansalliseen ohjaukseen. Hankkeen päättyessä alueiden yhteinen tahtotila on jatkaa kehittämistyötä samaan suuntaan.

Maakunnallinen LAPE-ryhmä jatkaa LAPE muutosagentin rinnalla uudelleen organisoituen, sivistystoimen asiantuntemusta vahvistaen.

Maakunnallinen perhekeskusavainhenkilöiden työryhmä, jossa on edustus jokaiselta perhekeskusalueelta ja lisäksi järjestöistä, seurakunnasta ja Ohjaamotoiminnasta, kokoontuu säännöllisesti LAPE muutosagentin johdolla. Perhekeskusavainhenkilöillä on yhteys useisiin sisällön kehittämisen työryhmiin ja verkostoihin, mm. Perhekeskus ja kotouttaminen -työryhmään sekä Vanhemmuuden ja parisuhteen tuki, eroauttaminen ja väkivallan ehkäisy -työryhmään.

Muutosagentti ja perhekeskusalueiden avainhenkilöt osallistuvat jatkossa myös kansallisiin perhekeskusyhdyshenkilöiden verkoston tapaamisiin. Sekä maakuntien että kansallisen kehittämisen asiantuntijat pitävät yhteisen vuoropuhelun säilyttämistä oleellisena asiana, sillä tähänkin saakka kansallista ohjausta on rakennettu tiiviissä vuoropuhelussa maakuntien kanssa.

Maakunnallisen kohtaamispaikkakehittämisen verkoston kokoaminen on yksi alkuvuoden tehtäviä, On sovittava myös osallistumisesta kohtaamispaikkakehittämisen kansalliseen verkostoon.

Alueiden LAPE-työryhmät/ perhekeskustyöryhmät jatkavat osin uudelleen organisoituen. Perhekeskusalueilla koordinaation kysymykset ovat esillä ja mm. perhekeskuskoordinaattorin tehtäviä on suunnitteilla erilaisin käytännön toteutuksin. Erityistä huomiota tulee kiinnittää tiedottamiseen ja viestintään niin ammattilaisten kesken kuin myös lapsille ja perheille.

Suositukset jatkotoimenpiteiksi

Suositukset jatkotoimenpiteiksi perhekeskuskehittämisessä

Maakunnallinen perhekeskuskehittäminen:

- Sote -sivistys yhdyspinnan, yhteisen vuoropuhelun vahvistaminen
- Perhekeskuksen palvelukokonaisuuden ja keskeisimpien verkostopalvelujen nimeäminen
- Perhekeskustoimintamallin johtamisen ja koordinaation rakenteen viimeistely
- Kohtaamispaikkakehittämisen maakunnallisen rakenteen vahvistaminen ja kansalliseen verkostoon yhdyshenkilöiden nimeäminen
- Kasvun tuen vaikuttavaksi tutkittujen menetelmien juurruttamis-suunnitelman laatiminen
- Perhekeskuksen arvioinnin työkalujen, mittareiden ja toteutumisen suunnittelu
- Alueiden hyvien käytäntöjen levittäminen
- Sähköisen perhekeskuksen maakunnallinen kehittäminen

Alueellinen perhekeskuskehittäminen:

- Perhekeskuskortin työstäminen ja täydentäminen yhteisessä vuoropuhelussa
→ eri toimijoiden roolien selkiyttäminen ja vahvistaminen osana yhteistä työtä (so-te-sivistyskuntien hyte-järjestöt-srk-ohjaamo)
- Perhekeskustoimintamallin ymmärryksen levittäminen läpileikkaavasti palveluverkostossa ja yhdyspinnoilla
- Tiimirakenteiden toimintamallin mukainen kehittäminen ja yhteistyökäytännöistä sopiminen
- Perhekeskuksesta viestiminen ja tiedottaminen perheille
- Asiakasosallisuuden vahvistaminen kehittämisessä ja osana asiakasprosesseja
- Kohtaamispaikkakehittämiseen vaadittavan alueellisen verkoston kokoaminen, maakunnalliseen verkostoon edustajan nimeäminen
→yhteisen ymmärryksen löytyminen kohtaamispaikkakehittämisen edistämiseksi osana alueen perhekeskusta

Lähteet ja materiaalit

EP LAPE

Maakunnallisen perhekeskusavainhenkilötyöryhmän, perhekeskustyöryhmien (perhekeskusierrokset I-IV) sekä perhekeskustoimintamallin alatyöryhmien sekä verkostotapaamisten muistiot ja muu materiaali

- [Perhekeskuskortti](#)
- [Perhekeskuskortin synteesi](#)

Terveyden ja hyvinvoinnin laitos

- Mitä perhekeskus tekee lapsiperheiden tukemiseksi ja auttamiseksi? [Perhekeskuksen tehtävät, perhekeskuksen palveluverkosto ja perhekeskuksen saavutettavuus](#)
- Marjatta Kekkonen THL, Ulla Lindqvist LSKL: [Kohtaamispaikan kriteerit](#)
- [LAPEssa julkaistua](#)
- [Luo luottamusta – Suojele lasta -verkkokoulutus](#)

Sosiaali- ja terveysministeriö

- [Sähköinen perhekeskus -julkaisu](#)

Muut

- [Perheet keskiöön -hanke](#)
- [LAPE Uusimaa 2017-2018 Perhekeskustoimintamalli](#)

Lisätiedot

Emmi Tietäväinen, Anu Leinonen, Satu Mäki-Fossi ja Eija Ala-Toppari-Peltola,
etunimi.sukunimi@seinajoki.fi