

LAPE-muutosohjelman tulokset Etelä-Pohjanmaalla

Etelä-Pohjanmaan lasten ja
perheiden palveluiden
kehittämishanke 2017-2018

Muutosohjelman perustiedot

- Etelä-Pohjanmaan lasten ja perheiden palveluiden kehittämishanke
- Hanke on osa STM:n rahoittamaa Lapsi- ja perhepalveluiden muutosohjelmaa, Etelä-Pohjanmaan hanke (18 kuntaa)
- E-P:n kuntien päähankkeen lisäksi osatoteuttajana: SeAMK & SONet BOTNIA, MLL Pohjanmaan piiri, Autismisäätiö, Eskoo, Verso Kuntoutus
- Hankkeen kesto 1.4.2017-31.12.2018
- Myönnetty rahoitus 1,15 milj. euroa, joka alittui
- Kolme kehittämiskokonaisuutta: toimintakulttuurin muutos, perhekeskuskehittäminen, erityis- ja vaativan tason palvelut
- Pää- ja osahankkeissa työskenteli noin 10 htv

LAPE-muutosohjelman tavoitteet ja tarkoitus

Tavoitteet

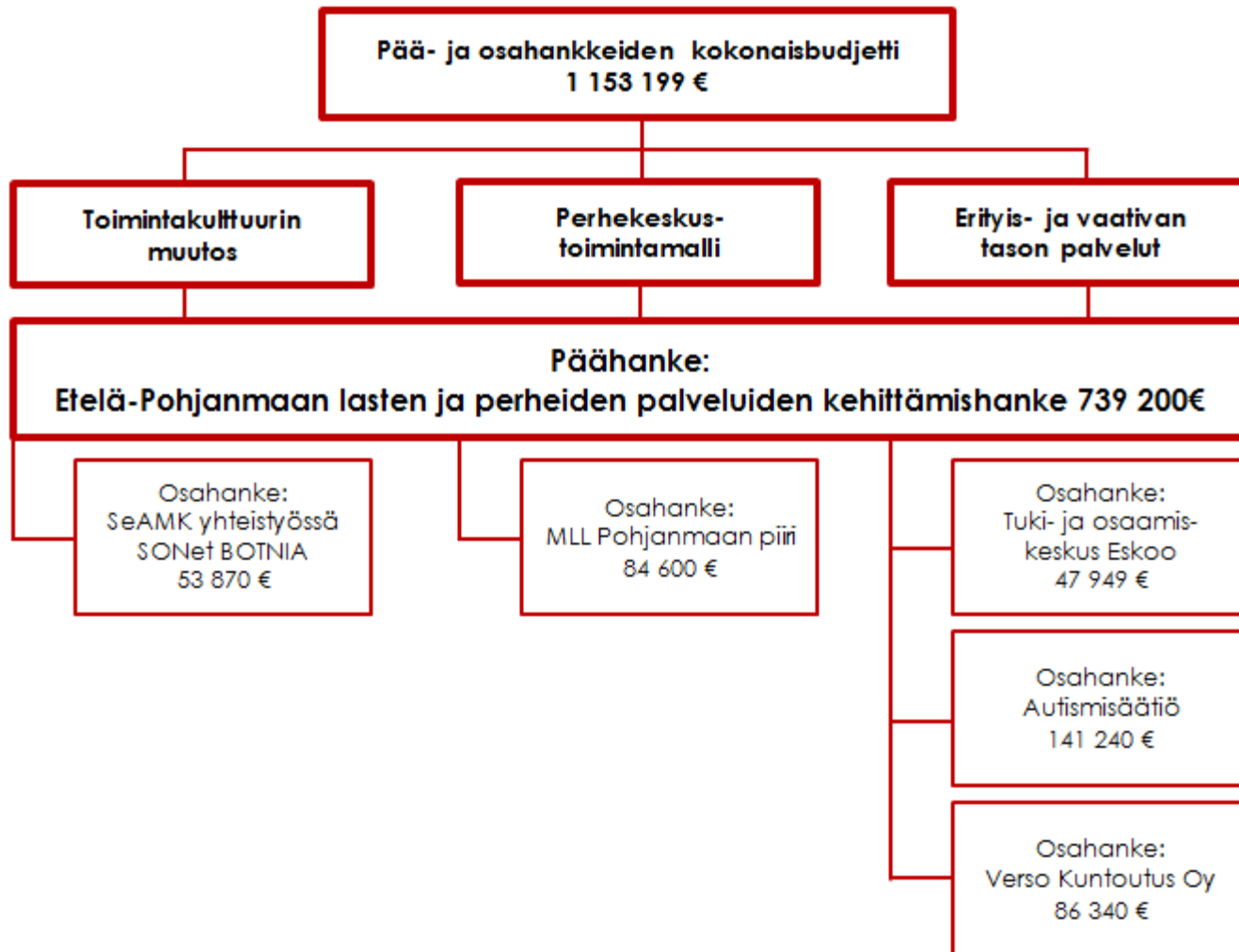
1. Kaikki lasten, nuorten ja perheiden palvelut on sovitettu yhteen integroiduksi lapsi- ja perhelähtöiseksi palvelujen kokonaisuudeksi niin, että paine korjaaviin palveluihin vähenee
2. Lapsia ja perheitä tuetaan heidän lähiympäristöissään (perhekeskus / koti, koulu, varhaiskasvatus), erityispalvelut tarjoavat tarvittaessa jalkautuvaa tukea
3. Lasten ja perheiden tuen kokonaisuus rakentuu monitoimijaisesti ja huomioi lasten ja perheiden osallisuuden sekä yhteisöjen ja kolmannen sektorin roolin
4. Maakunnassa on sitouduttu laajasti päätöksenteossa ja palveluissa lapsen oikeuksia edistävään toimintakulttuuriin

Tarkoitus

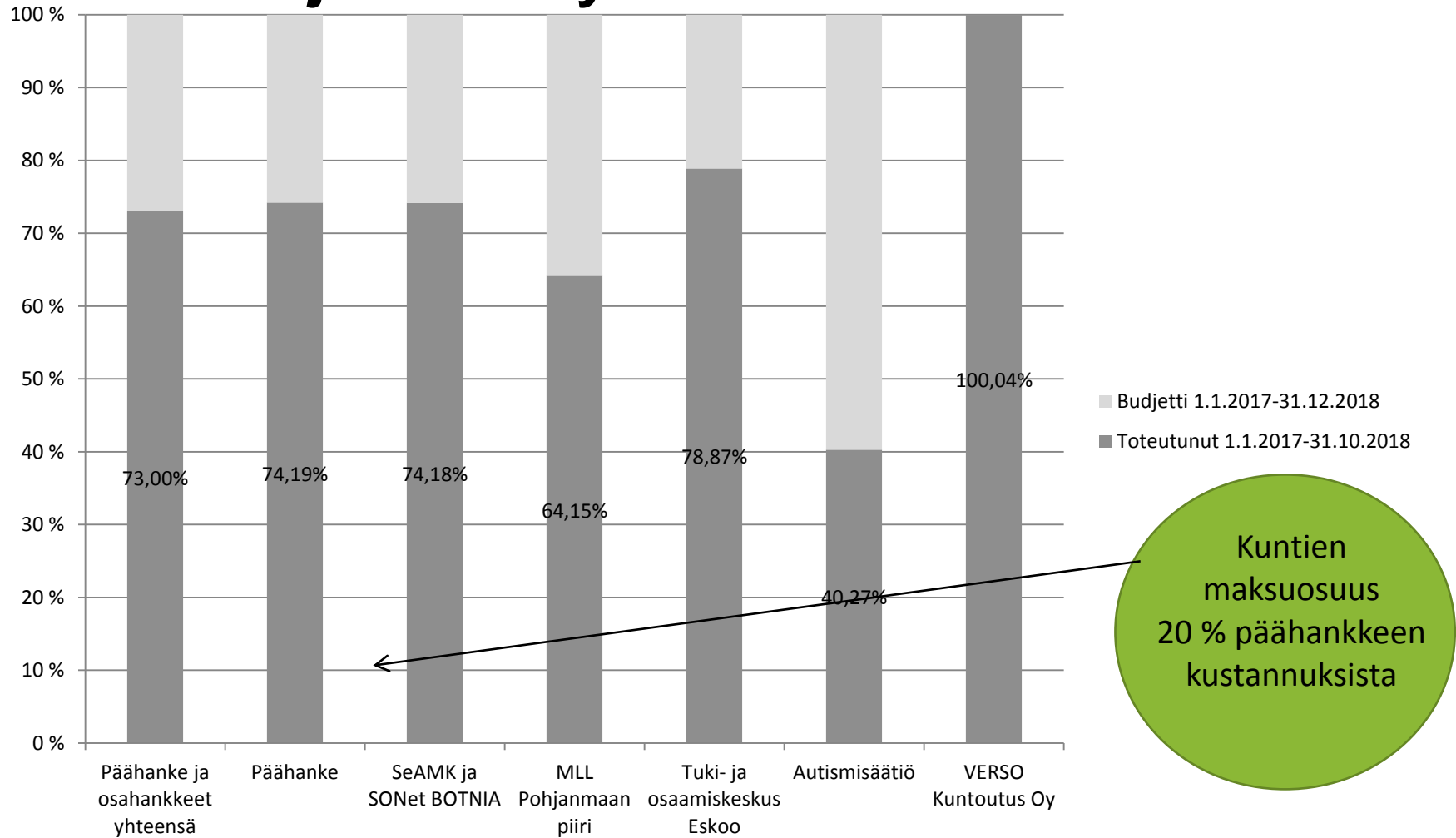
Tarkoituksena oli kehittää yhteisiä toimintamalleja, prosesseja ja sisältöjä lapsi- ja perhepalveluissa kolmen eri kehittämisosion alla

Tavoitteena oli viedä niitä jo kehittämistyön aikana kuntien ja yhteistoiminta-alueiden päätöksentekoon ja käytäntöön.

Hankkeen kehittämiskokonaisuudet sekä rahoitus



Budjettien käyttöaste lokakuussa 2018



	Toteutunut 1.1.2017-31.10.2018	Budjetti 1.1.2017-31.12.2018
Päähanke ja osahankkeet yhteensä	848 138,04	1 161 839,00
Päähanke	548 421,25	739 200,00
SeAMK ja SONet BOTNIA	39 959,00	53 870,00
MLL Pohjanmaan piiri	27 134,34	42 300,00
Tuki- ja osaamiskeskus Eskoo	37 817,27	47 949,00
Autismisäätiö	56 476,10	140 240,00
VERSO Kuntoutus Oy	138 330,08	138 280,00

● Maakunnallinen LAPE-ohjausryhmä

Maakunnan LAPE-ohjausryhmä (45 hlöä) koostui maakunnan alueiden lapsi- ja perhepalveluista vastaavista viranhaltijoista (sosiaali- ja terveydenhuolto, järjestöt, seurakunta sekä nuorisovaltuuston edustaja) sekä hankkeen toteuttajista ja maakuntavalmistelun asiantuntijoista

Mukana oli myös kehittämis- ja koulutusorganisaatioiden edustajia, henkilöstön edustaja sekä sosiaali- ja terveydenhuollon palvelurakennemuutoksen vastuuvastuun valmistelijoita. Jäsenillä omia verkostoja tahoillaan.

- Kaikissa kunnissa tai yhteistoiminta-alueilla on toiminnassa LAPE-ryhmä

● LAPE Maakunnalliset teemaryhmät (28)

Hanke koordinoi, suunnitteli ja ohjasi useita eri teemaryhmiä. Teemaryhmät jakaantuivat kolmen päätyöryhmän (toimintakulttuurin muutos, perhekeskustoimintamalli, erityis- ja vaativan tason palvelut) alle. Teemaryhmien jäsenet koostuivat eri ammattiryhmistä ja verkostoista riippuen työryhmän aiheesta. Työryhmissä oli edustajia teemaryhmän yhteistyötahoilta (esim. palvelutarpeen arviointiin keskittyneessä ryhmässä myös neuvolan, terveysosastoyhteyden, koulun edustus sekä kokemusasiantuntijat).

- LAPE-hankkeen aikana maakuntaan perustettiin maakunnallinen nuorisovaltuusto sekä maakunnallinen romanityöryhmä.

- Kaikessa kehittämistyössä kiinteä yhteys alueille ja sote- ja maakuntavalmisteluun

Ketkä osallistuivat hankkeeseen?

● Hankkeessa 6 toteuttajaa:

- Etelä-Pohjanmaan kunnat (ml. Isokyrö), 18 kuntaa, Seinäjoki hankkeen hallinnoija
- SeAMK yhteistyössä SONet BOTNIA
- MLL Pohjanmaan piiri
- Tuki- ja osaamiskeskus Eskoo
- Autismisäätiö
- Verso Kuntoutus OY

● Hanketyöntekijöitä n. 10 htv

● Verkostot:

- Sosiaali-, terveys- ja sivistyspalvelut, järjestöt, yritykset, seurakunnat ja asiakkaat, sote- ja maakuntavalmistelu, hankkeet
- Maakunnan lapsi- ja perhepalveluita kehittävien työryhmien yhteenlaskettu jäsenmäärä oli 679 (384 yksittäistä henkilöä).
- Kehittämistyö tapahtui paikallisella, maakunnallisella ja kansallisella tasolla
- Osallistuttiin aktiivisesti THL:n, STM:n ja OKM:n työryhmiin ja työrukkasiin

Etelä-Pohjanmaan LAPE-hankkeen koordinoimat työryhmät 2017-2018

Maakunnallinen LAPE-ryhmä

Toimintakulttuurin muutos -työryhmä

- Alueelliset lapsiystävällinen kunta ja lapsivaikutusten arviointi -pilotit (4)
- Maakunnallinen lapsivaikutusten arviointi -työryhmä
- EPSHP perheystävällinen työpaikka – pilottityöryhmä ja perheystävällinen työpaikka esimiesvalmentajien verkosto

Perhekeskusavainhenkilöt -työryhmä

- Alueiden perhekeskustyöryhmät: JIK (Ilmajoki ja Kurikka), Kuusiokunnat, Lapua, Seinäjoki, Isokyrö, Suupohja, Järvi-Pohjanmaa, Kaksineuvoinen
- Maakunnallinen perhekeskusavainhenkilöt -työryhmä
- Maakunnallinen kohtaamispaikka -työryhmä
- Maakunnallinen kasvun tuki -työryhmä
- Maakunnallinen vanhemmuuden ja parisuhteen tuki, eroauttaminen ja lähisuhdeväkivallan ehkäisy -työryhmä
- Maakunnallinen matalan kynnyksen tuki ja monitoimijainen perhetyö -työryhmä
- Maakunnallinen matalan kynnyksen tuki ja monitoimijainen palvelutarpeen arviointi -työryhmä
- Maahanmuuttajat, turvapaikanhakijat ja monikulttuurisuus -työryhmä
- Sähköisten palvelujen työryhmä (päät. 6/18)
- Neuvolatyon esimiesten tapaamiset
- Maakunnan sivistysjohton työkokoukset toteutettu LAPEn kanssa (sivistysjohto verkostoitunut jo ennen LAPEa)

Erityis- ja vaativan tason palvelut -työryhmä

- Maakunnallinen monitoimijainen arviointi ja jalkautuvat palvelut -työryhmä
- Maakunnallinen systeeminen lastensuojelu -työryhmä ja pilotit (6)
- Monitoimijainen perhekuntoutus -työryhmä ja pilotti
- Maakunnallinen perheoikeudelliset palvelut -työryhmä
- Lastensuojeluyksiköiden kehittämissyhmät
- Maakunnallinen perhehoidon rakennetta kehittävä työryhmä (Ikäihmiset, VPL, LS)
- Maakunnallinen perhehoidon sisältöä kehittävä työryhmä

Käynnistyneet maakunnalliset verkostot

- Maakunnan äitiysneuvolan terveydenhoitajat
- Maakunnan lastenneuvolan terveydenhoitajat
- Maakunnan kouluterveydenhoitajat
- Maakunnan kuraattorit ja koulupsykologit

Hankkeen maku-sote-yhteys

- Hanke oli hallinnollisesti kytketty osaksi sote- ja maakuntauudistusta. Päähankkeen työntekijöiden hallinnollinen esimies oli sote-muutosjohtaja
- Hankkeen teemaryhmät ovat olleet suoraan lapsi- ja perhepalveluiden valmistelua
- Hankkeen ohjausrakenteisiin on kuulunut maakuntavalmistelun asiantuntijoita
- Hankkeen työntekijät ja muutosagentti ovat osallistuneet erilaisiin valmistelutyöryhmiin
- Hanke on tukenut valmistelua toteutuneen kehittämistyön ohella mm. tuoden asiantuntijapanosta lapsi- ja perhepalveluiden palvelustrategiaan, indikaattoritietojen kokoamiseen, asiakaskyselyn tuloksia valmistelun tueksi, romanityöryhmän käynnistämiseen, ym.
- Hankkeessa on tuotettu erilaisia raportteja ja kartoituksia sote-jatkovalmistelun tueksi ja käynnistetty konkreettista, jo ennen sote- ja maakuntauudistuksen voimaan tuloa käynnistyvää yhteistyötä (esim. maakunnallinen perhehoito)

- Päämenetelmänä on ollut prosessinomainen teemaryhmätyöskentely
 - Toimintakulttuurin muutos 110 kokoontumista (joista kokouksia 18 ja loput kuntavierailuja ym.)
 - Perhekeskustoimintamalli 145 kokousta
 - Erityis- ja vaativan tason palvelut 84 kokousta
- Konkreettisesti toimintaan kytkeytyneet pilotoinnit ja niiden mallinnukset
- Yhteiskehittäminen ja työpajat
- Lisäksi on järjestetty runsaasti prosessikoulutuksia, yksittäisiä koulutuksia ja seminaareja
- Systemaattisesti kohdennettu asiantuntijatuki alueille (esim. perhekeskuskierrokset toteutettiin 4 krt koko maakunnan kahdeksalla alueella, LAVA-koulutuskiertue lautakuntiin, sosiaalihuollon porrasteisuuteen liittynyt asiantuntijatuki)
- Asiakkaille ja työntekijöille tehdyt kyselyt ja haastattelut

- Kehittämistoimet tähtäsivät vahvasti osallisuuden vahvistamiseen ja se myös toteutui hankkeessa (esim. Lapsivaikutusten arviointiin liittyneet kokeilut, asiakasraatitoiminta perhekeskusalueilla, asiakaskehittäjäryhmät lastensuojelulaitoksen ja perhehoidon kehittämisessä)
- Myös suuressa osassa teemaryhmiä oli mukana asiakasedustajia. Osallistumisen ja kyselyjen lisäksi hyödynnettiin tapaamisia, videohaastattelua ja yksittäisiä katugallubeja ja esim. päiväkotivierailuja.
- Uusiep.fi lapsiperhepalvelujen kysely (n106). Vastauksia hyödynnettiin koko hankkeen ajan kehittämistyössä (työryhmiin, palvelustrategiaan, uutiskirjeisiin, opinnäytetöihin) [Linkki jatkovalmistelun tueksi](#)
- Asiakasosallisuuden lisäksi hankkeessa toteutui henkilöstön osallisuus vahvasti, mitä edesautettiin kutsumalla teemaryhmiin tietoisesti työntekijätason edustusta esimiestason rinnalle.

**”Suuri yhtenäinen nytkähdys
asennemuutoksineen
lapsiperhepalveluissa on
tapahtunut”**

**Owal Group ulkoinen arviointi, Etelä-Pohjanmaan
haastattelut**

Hankkeen kaikkia kolmea kehittämiskokonaisuutta koskevat tulokset:

- Käynnistettiin kansallisen LAPE-muutosohjelman toimeenpano Etelä-Pohjanmaalla. Varmistettiin muutosohjelman sisältöjen ja osaamisen juurtumista osaksi nykyisten organisaatioiden sekä rakentuvan maakunnallisen organisaation toimintaa.
- Yhteistyö ja yhteinen vuoropuhelu lapsi- ja perhepalveluissa lisääntyi eri ammattiryhmien välillä ja sille luotiin alueellinen ja maakunnallinen, pysyvä rakenne. Useat maakunnalliset työryhmät ja verkostot jatkavat yhdenmukaistamiseen ja kansalliseen ohjaukseen suuntaavaa työtä myös hankekauden jälkeen ilman hankkeen koordinaatiota.
- Laadittiin maakunnallisen sote-valmistelun tueksi esitykset osasta maakunnallisten lapsi- ja perhepalveluiden rakenteista ja/tai sisällöistä (ankkuritoiminnan laajentaminen, lasten lääkinnällisen kuntoutuksen prosessi, perheoikeudelliset palvelut, perhehoito, perhetyö, jalkautuvat palvelut).
- Asiakasosallisuuden edistäminen on toteutunut kaikessa kehittämistyössä vahvasti:
 - Osana lapsivaikutusten arviointia lapsia on kuultu ja osallistettu esim. uuden koulun suunnittelussa ja kouluverkkoselvityksissä. Käynnistyi Etelä-Pohjanmaan ensimmäinen lapsiparlamentti.
 - Perhekeskustoimintamallissa perheet on otettu mukaan kehittämiseen perhekeskusalueilla mm. asiakasraatien kautta.
 - Erityispalveluiden kehittämisessä asiakkaat ovat olleet mukana esim. lastensuojelulaitostoiminnan sekä perhehoidon kehittämistyössä.

Lapsen oikeuksia ja tietoperustaa vahvistava toimintakulttuurin muutos

- Edistettiin lapsiystävällistä hallinto- ja toimintakulttuuria tapaamalla kuntien luottamushenkilöitä ja keskeisiä viranhaltijoita, tuloksena sisältöjen huomioiminen muutamien kuntien strategioissa.
- Edistettiin lapsivaikutusten arviointia koulutuskiertueella sekä LAVA-piloteilla. Laadittiin käyttöönotettavaksi [LAVA-huoneentaulu](#) tsekkauslistoineen sekä [Prezi LAVA-ohjeistus](#).
- Laadittiin oppaat [lapsen oikeuksia ja tietoperustaisuutta vahvistavan johtamisen, kehittämisen ja asiakastyön tueksi](#) sekä osallisuudesta konkreettisine vinkkeineen (SeAMK ja SONet BOTNIA).
- Kehitettiin työn ja elämän sekä perheystävällinen työpaikan yhteensovittamista sekä EPSHP:lä että maakuntaan siirtyvissä organisaatioissa. Tuettiin perheystävällisten työpaikkakäytänteiden siirtymistä osaksi rakentuvaa maakunnan henkilöstöpolitiikkaa.

Perhekeskustoimintamallin käyttöönotto ja kehittäminen

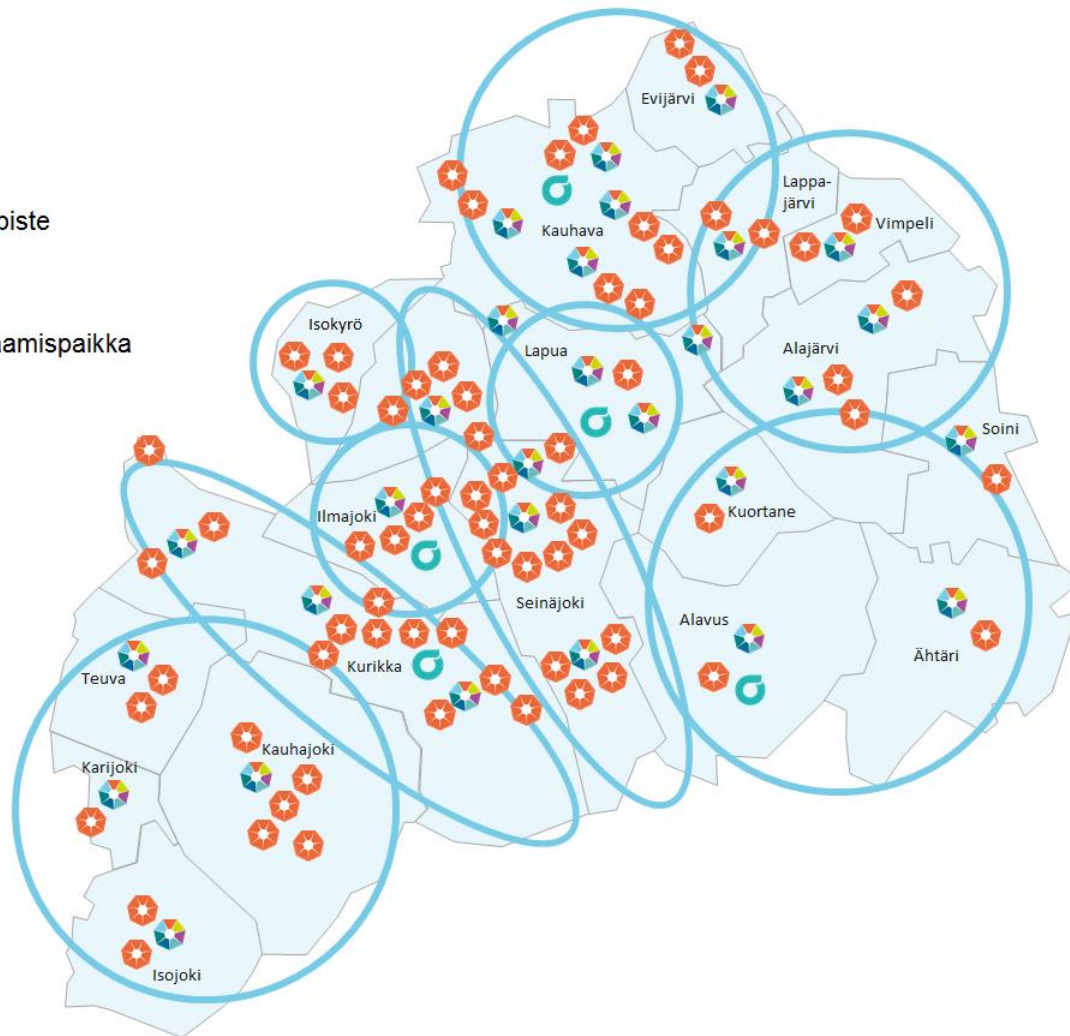
- Käynnistettiin perhekeskustoimintamallin alueellinen kehittäminen / edistettiin perhekeskustoiminnan kehittymistä jokaisella maakunnan kahdeksalla alueella. Käynnistettiin maakunnallinen perhekeskustoimintamallin kehittäminen.
- Luotiin kansallisen ohjauksen sisältävä perhekeskuskortti kehittämisen työkaluksi perhekeskustoimintamallin suunnitteluun, mallintamiseen, kehittämiseen ja arvioimiseen.
- Kouluttauduttiin laajasti Kasvun tuen vaikuttavaksi tutkittuihin menetelmiin: Ihmeelliset vuodet - vanhemmuusryhmämenetelmä ja -ryhmänhallintamenetelmä sekä Lapset puheeksi -menetelmä. Käynnistettiin menetelmien käyttöönotto ja juurruttaminen. Lisättiin menetelmäosaamisella yhteistä ymmärrystä sekä ammattilaisten työkaluja perheen ja vanhemmuuden varhaiseksi tukemiseksi.
- Otettiin käyttöön monialainen Eron edessä -luentoiltojen konsepti vastaamaan vanhempien ja ammattilaisten tiedon sekä tuen tarpeeseen erotilanteissa. Luotiin yhteistyörakenne, jossa järjestöt ja seurakunta ovat merkittävässä roolissa julkisten palveluiden rinnalla erokehittämisessä.
- Toteutettiin laajasti romanikulttuurin kulttuurikasvatustyötä ja tuettiin maakunnallisen romanityöryhmän käynnistämistä.
- Luotiin digivapaaehtoistoiminnan malli vanhemmuuden tueksi (MLL Pohjanmaan piiri).

Erityis- ja vaativan tason palvelut

- Työparityö ja yhteisten suunnitelmien tekeminen yhdessä eri toimijoiden kesken on lisääntynyt. Yhteistä työtä tukemaan on laadittu mallinnuksia, käsikirjoja ja esitteitä.
- Suhdeperustaisuus ja terapeutin orientaatio on vahvistunut lastensuojelun avo- ja sijaishuollossa. Kaikki maakunnan lastensuojelutiimit ovat siirtyneet tai siirtymässä systemisen lastensuojelun mallin mukaiseen työskentelyyn ja eteneminen on organisoitu.
- Tietoisuus neuropsykiatristen lasten, nuorten ja perheiden tarpeista on lisääntynyt (Autismisäätiö, Eskoo ja VERSO Kuntoutus Oy).
- Toteutettiin lastensuojelun ja lasten- ja nuorisopsykiatrian monitoimijainen perhekuntoutus mukailen perhetyön mallinnusraporttia (THL) ja levitettiin työtappaa maakuntaan.
- Uuden Seinäjoelle perustettavan lastensuojelulaitoksen toimintaa on kehitetty lastensuojelun terapeutin laitospäivätoiminnan periaatteiden mukaisesti. Kehittämisessä on eri hallinnonalat integroiden huomioitu terapeutin näkökulma sekä nuorten ja perheiden näkemykset.
- Maakunnallisen perhehoidon rakenteen työstäminen ja toteutuksen käynnistäminen jo ennen sote- ja maakuntauudistuksen voimaantuloa.

Etelä-Pohjanmaan perhekeskuskartta tilanne 12/2018

-  Perhekeskusalue
-  Perhekeskuksen toimipiste
-  Perhekeskuksen kohtaamispaikka
-  Ohjaamotoiminta



Tulosten merkitys ja hyöty

● asiakkaiden eli palvelujen käyttäjien kannalta

- Apua kohdennetummin ja koordinoitummin
- Monipuolinen avuntarjonta – uusia toimintamalleja
- Tasalaatuisemmat ja yhdenmukaiset palvelut ja käytänteet
- Palvelut omassa ympäristössä
- Palvelujen päällekkäisyyden ja sirpaleisuuden väheneminen

● henkilöstön ja alan ammattilaisten kannalta

- Yhteinen kieli vahvistunut mm. menetelmäkoulutautumisen ja yhdessä käytyjen keskustelujen myötä
- Osaamisen lisääntyminen
- Yhtenäinen toimintatapa lisääntynyt myös saman ammattikunnan sisällä (esim. laajat terveystarkastukset)
- Ollut mahdollisuus vaikuttaa rakentuviin maakunnallisiin toimintakäytänteisiin
- Maakuntavalmisteluun tuonut selkeää resurssia valmistelevaan työhön

● päättäjien kannalta

- Varhainen tunnistaminen, tuki ja hoidon järjestäminen
- Alueiden konkreettinen ”rivien tihentäminen”, pois päällekkäisestä työstä
- Yhtenevät arviointimittarit, jotka mahdollistavat vertailun kuntien välillä
- Kustannussäästö ¹⁸ 31.12.2018

Tärkeimmät opit

- Kaikki lähtee oman ajattelutavan muutoksesta
- Opittiin toisilta ja jaettiin hyviä käytäntöjä ja ideoita
- Yhdessä tekemiselle on luotava tila, jossa on mahdollisuus keskustella – palveluintegraatio ei synny itsestään
- Uskallettiin entistä herkemmin kokeilla uusia asioita
- Yksin ei kannata keksiä pyörää uudestaan, verkostoissa on voimaa ja se säästää aikaa
- Asiakasosallisuus unohtuu helposti, kun ei ole ”muistuttajaa”. Osallisuus on vietävä rakenteisiin
- Erilaiset menetelmät luovat mahdollisuuksia yhteiselle kielelle ammattiryhmien sisällä ja ylisektorisesti
- Osaamista hyvinvointitiedolla johtamiseen tarvitaan, systeemiajattelua (kykyä hahmottaa maailmaa kokonaisuuden riippuvuuksia korostavalla näkökulmalla) myös

Seuraavaksi – kohti LAPE 2.0

- Kansalliset siltaustoimet ja valmistelun jatkuminen – Lape-akatemia, muutos- ja kunta-agentit, kansallinen lapsistrategia, OT-keskus, ym.
- Osa toimenpiteistä on viety tai tullaan viemään osaksi kuntien ja maakuntien strategioita ja suunnitelmia.
- Kehittäminen jatkuu hankeaikana alueille muodostuneissa rakenteissa (esim. perhekeskustyöryhmät). Lisäksi maakunnallinen työryhmärakenne v. 2019 eteenpäin
- Näyttöön perustuvat menetelmät istutettu varhaiskasvatukseen ja koulun koulutustarjottimille
- V. 2019 alusta käynnistyy E-P:llä maakunnallisen perhehoidon käynnistämishanke ja systeemisen lastensuojelun juurruttamishanke (1 htv, kunnat rahoittajana)
- **Visio:** Vuonna 2025 täydenpalvelun perhekeskukset, toimipisteet ja avoimet kohtaamispaikat toimivat tehokkaasti koko Etelä-Pohjanmaan alueella.

Lapsi- ja perhepalveluiden muutostyön organisoituminen vuodesta 2019 eteenpäin

Maakunnallinen LAPE-ryhmä

Muutosagentti ja SONet BOTNIA koordinoivana ja yhteen kokoavana tasona

- **Maakunnallinen perhekeskusavainhenkilöt - työryhmä**
- **Perhekeskusalueiden LAPE-ryhmät (8)**
- **Maakunnallinen kohtaamispaikka-verkosto**
- **Maakunnallinen vanhemmuuden ja parisuhteen tuki, eroauttaminen ja väkivallan ehkäisy -työryhmä**
- **Maakunnallinen perhekeskukset ja kotouttaminen -työryhmä**
- **Maakunnallinen neuvolatyön kehittäjätyöryhmä (pt, esh)**
- **Maakunnallinen lapsivaikutusten arvioinnin työryhmä**
- **Maakunnan sosiaalihuollon ja lastensuojelun esimiesten työryhmä**
- **Maakunnallisen perhehoidon käynnistämisen ja systemisen lastensuojelun juurruttamishankkeen projektiryhmä**
- **Maakunnallinen perhetyön esimiesten työryhmä**
- **Maakunnallinen perheoikeudellisten palvelujen työryhmä**

Verkostotapaamiset (harvemmin):

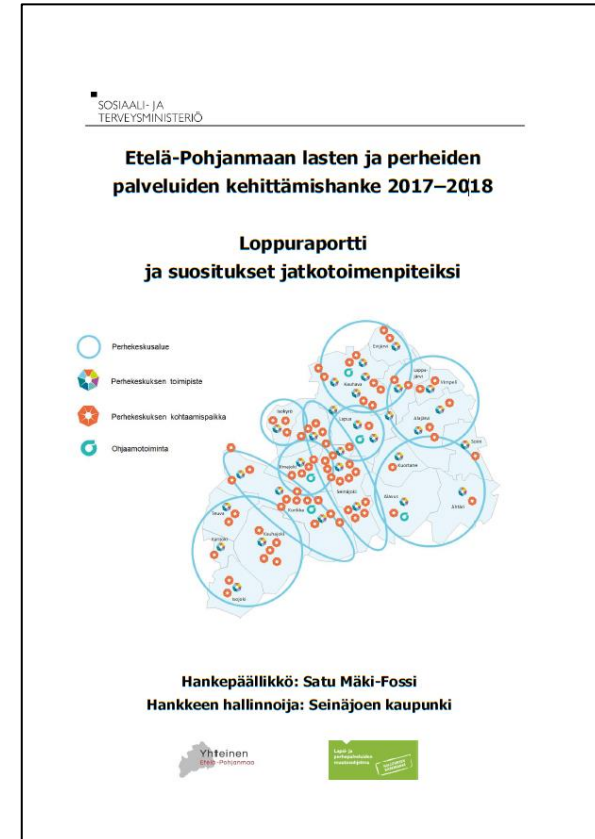
- **Maakunnan äitiys- ja perhesuunnitteluneuvolan terveydenhoitajat**
- **Maakunnan lastenneuvolan terveydenhoitajat**
- **Maakunnan koulu- ja opiskeluterveydenhuollon terveydenhoitajat**

Verkostotapaamiset (harvemmin):

- **Maakunnan koulukuraattorien ja koulupsykologien verkostotapaamiset**
- **Maakunnan perhetyön (shl/lis) verkostotapaamiset**
- **Maakunnan sosiaalihuollon ja lastensuojelun verkostotapaamiset**
- **Yhteistyö maakunnan sivistysjohtajan verkoston kanssa**

Hankkeen loppuraportti ja palvelukohtaiset raportit jatkotoimenpidesuosituksineen jatkovalmistelun tukena

- **Hankkeen loppuraportti ja suositukset jatkotoimenpiteiksi** (sis. linkit myös muihin raportin liitteisiin)
- Liite 4 Kuntalaisten näkemykset lapsi- ja perhepalveluiden kehittämiseksi -kooste
- Liite 5 Lapsivaikutusten arviointi Etelä-Pohjanmaalla
- Liite 6 Lapsiystävällinen hallinto- ja toimintakulttuuri
- Liite 7 Perheystävällinen työpaikka kehittäminen
- Liite 8 Asiakasosallisuuden vahvistaminen
- Liite 9 Perhekeskuskehittäminen Etelä-Pohjanmaalla 2017–2018
- Liite 10 Perhekeskusalueiden korttien synteesi 20.12.2018
- Liite 11 Eropalveluiden kehittäminen
- Liite 12 Näyttöön perustuvat menetelmät
- Liite 13 Romanikulttuurin sillanrakennustyö
- Liite 14 Lapsiperheiden kotipalvelu ja perhetyö
- Liite 15 Lasten lääkinällisen kuntoutuksen malli
- Liite 16 Palvelutarpeen arviointi ja Ankkuritoiminta
- Liite 17 Erityispalveluiden horisontaalinen ja vertikaalinen kehittäminen
- Liite 18 Lastensuojelun ja lasten- ja nuorisopsykiatrian monitoimijainen perhekuntoutus
- Liite 19 Systeminen lastensuojelu kehittäminen
- Liite 20 Lastensuojelun laitoshoidon kehittäminen
- Liite 21 Systeminen perhehoito Etelä-Pohjanmaalla
- Liite 22 Sijaishuollon ohjauksen ja valvonnan kehittäminen





Lapsi- ja
perhepalveluiden
muutosohjelma

HALLITUKSEN
KÄRKIHANKE

Teemme yhdessä lasten, nuorten
ja perheiden hyvää arkea

LAPE

LAPE-muutosohjelman tulokset Etelä-Pohjanmaalla

 #eplape, #lapemuutos, #uusiep

 LAPE Etelä-Pohjanmaa

Hankekoordinaattori Satu Mäki-Fossi, YTM
044 4255 606, satu.maki-fossi@seinajoki.fi
[@satumakifossi](https://twitter.com/satumakifossi)

Hankkeen materiaalit löydät:

<http://uusiep.fi/tutustu/hankkeet/#etela-pohjanmaan-lape-hanke>